



MICHELIN
INFLATABLE SOLUTIONS



GUIDE DE RÉPARATION



Ce dossier contient l'ensemble de nos préconisations afin de vous guider dans la réparation de votre produit Michelin Inflatable Solutions.

Nous vous recommandons de le lire avec la plus grande attention lors de votre première utilisation, et de vous y référer au moindre doute.

Notre équipe commerciale reste bien entendu à votre disposition pour toute indication supplémentaire (e-mail : commerce@inflatable.michelin.com)



KIT DE RÉPARATION

Un **kit de réparation** basique est systématiquement fourni avec la structure. Ce kit a pour objectif de **permettre d'assurer les petites réparations** n'ayant pas d'incidence sur la structure. Pour tout dommage plus important nécessitant le changement d'une pièce, nous recommandons à nos clients de nous renvoyer la structure sous garantie.

Découvrez la composition du kit de réparation :





SOMMAIRE

I. Retirer un boudin	5
II. Intégrer un nouveau boudin	7
III. Changer ou mettre en place une valve Big Gaastra	11
IV. Changer ou mettre en place un bouchon Big Gaastra	12
V. Changer ou mettre en place une valve Naish	13
VI. Remplacer un tuyau	14
VII. Changer ou mettre en place un œillet	15
VIII. Réparer un couvrant / une structure	16



I. Retirer un boudin

1. Retirer les tuyaux/valves/œillets

- ✓ Etaler la structure.
- ✓ Débrancher le **tuyau « One Pump »**. Maintenir avec votre main la valve tout en tirant sur le tuyau avec l'autre. **Ne pas tirer d'un coup, le tuyau se retirera de façon progressive.**
- ✓ Ouvrir les zips d'intégration pour avoir accès aux différentes valves.



- ✓ Pour enlever une **valve « Naish »**, glisser une main à l'intérieur pour venir pincer le fourreau. Puis avec votre seconde main, appuyer avec votre pouce pour déclipser une première moitié de valve de son emplacement. Continuer jusqu'à l'obtention du retrait total de la valve.

5



- ✓ Pour enlever une valve Big Gaastra, commencer à enlever le velcro sur la moitié de la valve. **Prendre délicatement le velcro pour ne pas tirer sur la soudure.**

- ✓ Puis, tirer sur la valve pour la décoller complètement.





I. Retirer un œillet

- ✓ Pour enlever un **œillet**, glisser une main à l'intérieur pour venir pincer le fourreau. Puis avec votre seconde main, appuyer avec votre pouce pour déclipser l'œillet.

Continuer jusqu'à l'obtention du retrait total de l'œillet.



2. Retirer le boudin

- ✓ Une fois tous les éléments retirés (valves, œillets, tuyaux), vous pouvez tirer sur le boudin délicatement pour le faire sortir par un zip d'intégration. **Il est conseillé de bien prendre le boudin par le centre pour limiter le frottement contre le zip.**
- ✓ Pour les boudins de grandes longueurs, faire le retrait par un zip au centre en deux fois. Sur les grandes longueurs, vous pouvez mettre du poids pour que la structure ne bouge pas lors du tirage du boudin.





II. Intégrer un nouveau boudin

1. Étaler la structure

- ✓ Il est important la structure soit bien à plat, avec le moins de plis possible et aucune rotation pour faciliter l'intégration du boudin.

2. Vérifier le boudin

- ✓ Placer et étaler ensuite le boudin le long de la structure pour vérifier la présence et la correspondance de tous les éléments (valves, œillets) sur le boudin et la structure. Cela permet de s'assurer du bon sens des valves.



7

3. Préparer le boudin avant son intégration

- ✓ Effectuer un « manchon » avec les extrémités du boudin. Il s'agit de retrousser les angles à l'intérieur du boudin pour faciliter la mise en place des du boudin dans les angles lors du gonflage.



- ✓ Replier le boudin sur lui-même en formant une pile.





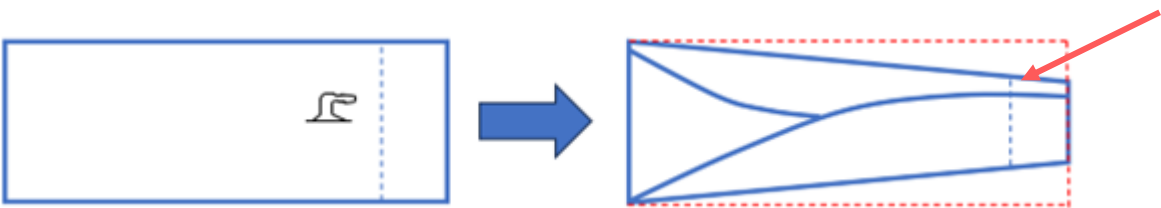
II. Intégrer un nouveau boudin

4. Intégrer le nouveau boudin

- ✓ Vérifier la présence de la protection en dacron avant toute intégration. Cette protection protégera le boudin du zip.

Si nécessaire, placer un poids sur la structure pour la maintenir lors du passage du boudin.

- ✓ A l'aide du bridage, traverser la structure par les zips d'intégration. Commencer d'un côté puis faire ressortir le bridage par l'autre extrémité. (Pour les grands boudins (+7m), l'intégration se fera en deux fois, en commençant par le milieu puis de chaque côté.)
- ✓ Enrouler le boudin à l'aide du nœud coulissant du bridage. Effectuer ensuite 3 tours autour du nœud pour être sûr que la corde ne se détache pas lorsque vous tirez le boudin.



8





II. Intégrer un nouveau boudin

- ✓ Insérer et accompagner délicatement le boudin dans la structure via le zip.



- ✓ Tirer délicatement sur le bridage pour faire glisser le boudin le long de la structure. **Faire attention à ne pas endommager le boudin sur les zips lors du tirage ainsi que les autres éléments (valves, anneaux...).** Si vous sentez une résistance, aller vérifier que le boudin ne soit pas bloqué à l'intérieur.
- ✓ Tirer le boudin jusqu'à environ 10 cm du zip, le faire sortir délicatement pour enlever le bridage. A son arrivée, vérifier que le boudin est resté bien droit et n'a pas tourné.



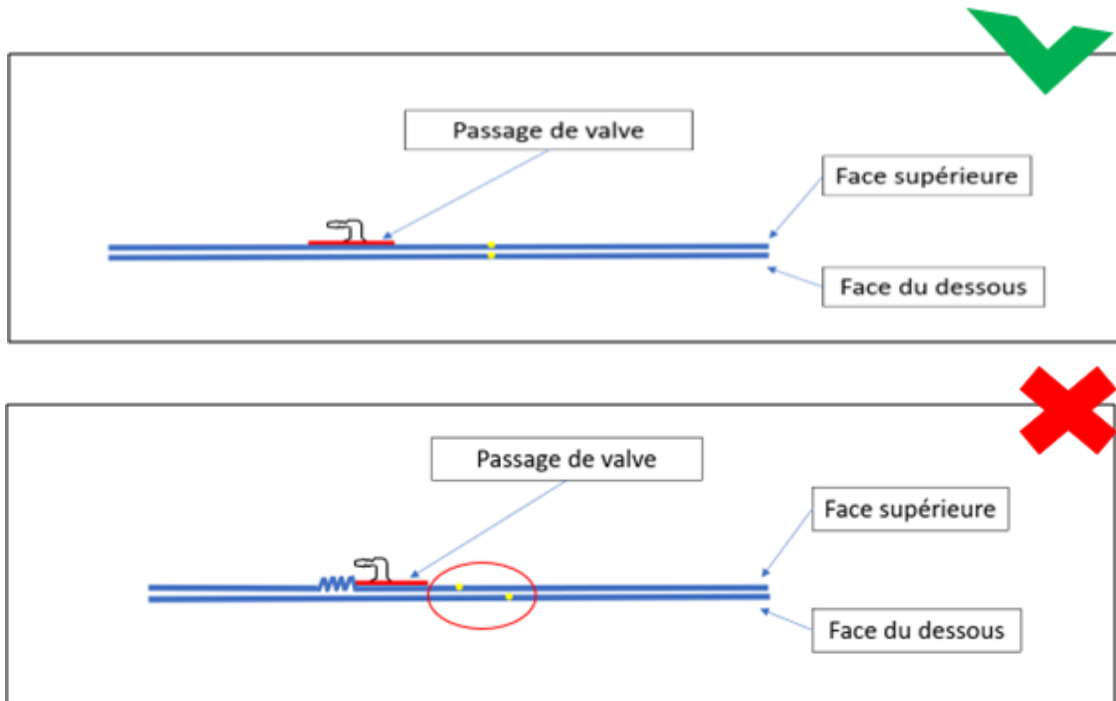
- ✓ Pour positionner le boudin, il faut bien faire correspondre l'emplacement de la valve sur le boudin avec celui du tissu.



II. Intégrer un nouveau boudin

5. Positionner les valves et œillets

- ✓ Une fois le boudin intégré, venir positionner les valves dans leur emplacement. Bien répartir le boudin à plat, ne pas décaler la face du dessus et la face du dessous en mettant les valves.



10

En cas de besoin de tirer une partie d'un boudin pour se donner de la marge, ou faire correspondre la valve, il faut le **tirer par le centre en le prenant complètement dans la main**. Il ne faut pas seulement tirer sur la partie basse, cela engendrait un décalage de boudin.



III. Changer ou mettre en place une valve Big Gaastra

Changer une valve Big Gaastra

1. Retirer la valve

- ✓ Retirer le boudin endommagé en se référant au I. du guide.
- ✓ Découper tout autour de la valve à l'aide de ciseaux.
- ✓ Utiliser un patch d'alcool pour nettoyer la zone.

2. Poser la nouvelle valve

- ✓ Placer la **valve adhésive**, présente dans le kit de réparation, au-dessus du trou en faisant attention au sens de la valve. **Faire attention a bien positionner la valve au centre.**
- ✓ Intégrer le boudin réparé en se référant au II. du guide.

Mettre en place une valve Big Gaastra

11

- ✓ Faire correspondre la valve Big Gaastra avec son emplacement sur le fourreau tissu. Bien positionner la valve, **ne pas effectuer de rotation de la valve lorsque l'on vient la velcroter.**
- ✓ Appuyer délicatement autour de la valve pour que la partie blanche en PVC se positionne dans la rainure, jusqu'à obtention d'un « clic ». **Ne pas essayer d'appuyer d'un coup, effectuer le positionnement un tiers par un tiers.**



Vérifier que toute la protection en PVC soit bien dans la rainure de la Big Gaastra.





IV. Changer ou mettre en place un bouchon Big Gaastra

Mettre en place un bouchon Big Gaastra

- ✓ Découper aux ciseaux, au plus près de la base la tige rattachée au bouchon.



- ✓ Retourner le joint, la partie rainurée doit être visible.



12

- ✓ Le bouchon doit être attaché à la structure grâce à l'élastique prévu à cet effet. Suivez les étapes suivantes :



1
Ecarter
l'élastique



2
Resserrer
l'élastique en 2



3
Ecarter la boucle



4
Faire passer le
capuchon du
bouchon dedans et
resserrer la boucle

- ✓ Puis, refermer le bouchon sur la valve Big Gaastra.



V. Changer ou mettre en place une valve Naish

Changer une valve Naish

1. Retirer la valve

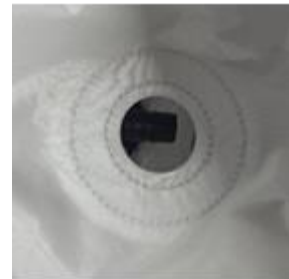
- ✓ Retirer le boudin endommagé en se référant au I. du guide.
- ✓ Découper tout autour de la valve à l'aide de ciseaux.
- ✓ Utiliser un patch d'alcool pour nettoyer la zone.

2. Poser la nouvelle valve

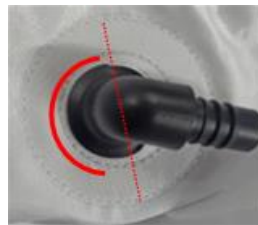
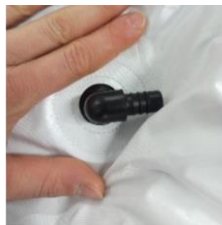
- ✓ Placer la **valve adhésive**, présente dans le kit de réparation, au-dessus du trou en faisant attention au sens de la valve. **Faire attention a bien positionner la valve au centre.**
- ✓ Intégrer le boudin réparé en se référant au II. du guide.

Mettre en place une valve Naish

- ✓ Faire correspondre la valve Naish avec son emplacement du fourreau tissu. La valve doit être visible lorsque l'on regarde du dessus par le trou de son emplacement.
- ✓ Faire ressortir la tétine par son emplacement.
- ✓ Exercer une légère pression avec votre main pour maintenir le tissu puis faire passer la moitié de la bague de la valve.



13



- ✓ Finir ensuite de passer l'autre moitié de la bague en tirant légèrement dessus et en faisant un mouvement circulaire.
- ✓ Vérifier le bon positionnement en tournant légèrement la valve sur elle-même, ce mouvement doit être fluide et n'avoir aucune résistance.





VI. Remplacer un tuyau

1. Retirer le tuyau

- ✓ Maintenir la valve et avec l'autre main, retirer le tuyau de la tétine.



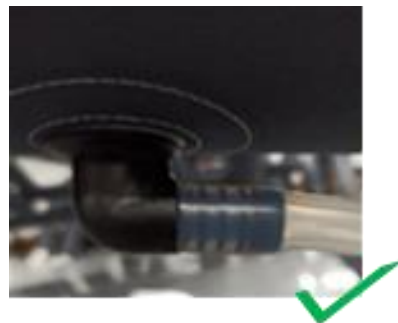
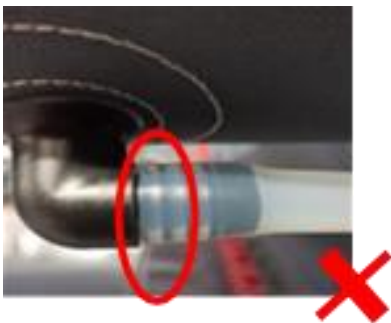
2. Découper le nouveau tuyau

- ✓ Positionner l'ancien tuyau à côté du nouveau puis couper le tuyau à la même longueur avec des ciseaux d'un geste franc et précis. La coupe doit être nette.

3. Mettre en place le tuyau sur une valve naish

- ✓ Introduisez la tétine de la valve dans le tuyau. Maintenir la valve avec l'autre main pour rester à plat.
- ✓ Une fois le premier centimètre enfoncé, poussez le tuyau en effectuant de légères rotations de gauche à droite. Continuer à maintenir la valve naish avec l'autre main à plat.

14

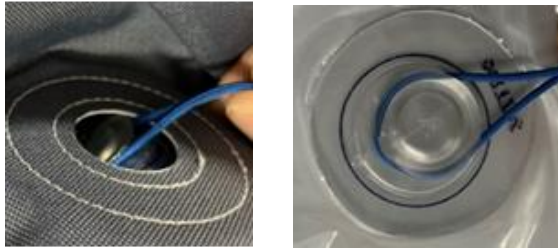


- ✓ Enfoncer le tuyau jusqu'au bout de la tétine de la valve.



VII. Changer ou mettre en place un œillet

- ✓ Faire correspondre l'œillet avec son emplacement du fourreau tissu. L'œillet doit être visible lorsque l'on regarde du dessus par le trou de son emplacement.
- ✓ Faire passer le bridage dans la rainure de l'œillet. Effectuer l'action de l'extérieur vers l'intérieur pour être en mesure de tirer le bout du bridage par l'extérieur.



- ✓ Repositionner l'œillet en face du trou puis tirer sur les 2 bouts de bridage en même temps pour que l'œillet se positionne et dépasse sur la protection en pvc.

15



- ✓ Tirer sur le bridage d'un côté pour que l'œillet se mette en position. La protection en PVC doit être entièrement dans la rainure sur toute la périphérie de l'œillet.





VIII. Réparer un boudin / un couvrant

- ✓ Nettoyer la zone endommagée (petite déchirure, petit trou) avec un patch d'alcool.

Exemples :



Petit trou sur
un boudin



Petits trous sur
un couvrant

- ✓ Placer le Monster patch en transparence au-dessus de la zone endommagée puis le plier en 4 pour tracer son centre.
- ✓ Placer le Monster patch au centre du trou, décoller la partie autocollante puis coller le patch.
- ✓ Chasser l'air du patch à l'aide d'un outil rigide.

16