



RAPPORT D'ACTIVITÉ 2016



*ŒUVRE DE FABIENNE GASTON-DREYFUS
HUILE SUR TOILE, 2007, 130X195 CM - COLLECTION FRAC AUVERGNE*



JEAN-DOMINIQUE SENARD

**Président du groupe Michelin et
Président du Conseil d'Administration
de la Fondation d'Entreprise Michelin**

« LES FEMMES ET LES HOMMES AU CŒUR DES ACTIONS »

La Fondation d'Entreprise Michelin œuvre pour mettre l'Homme en Mouvement, en favorisant la mobilité pour tous, partout dans le monde.

Sa vocation est de durer, de s'inscrire dans le temps. Elle traduit la volonté du groupe Michelin de favoriser une mobilité plus sûre, plus efficace et plus respectueuse de l'environnement. Fidèle à la longue tradition de mécénat du groupe Michelin, la Fondation d'Entreprise Michelin vient en aide à ceux qui en ont le plus besoin, à travers son soutien aux initiatives favorisant l'accès à l'éducation, aux soins, aux produits de première nécessité, mais aussi à l'emploi ou à la culture, et ceci à l'international. Inscrire durablement les Femmes et les Hommes au cœur de ses actions : tel est le leitmotiv de la Fondation d'Entreprise Michelin qui fait naturellement écho aux valeurs plus que centenaires qui nous animent et qui constituent une source de fierté pour l'ensemble de nos 110 000 employés, partout dans le monde. ◀



PHILIPPE LEGREZ

Délégué Général de la Fondation
d'Entreprise Michelin

« C'EST BIEN TOUJOURS
LE PARADIGME DE
"L'HOMME EN MOUVEMENT"
QUI INSPIRE LES ACTIONS
SOUTENUES PAR NOTRE
FONDATION »

En 2016, notre Fondation d'Entreprise Michelin, fidèle à ses valeurs et ses ambitions, a accompagné plus de 70 projets parmi lesquels nous avons soutenu 41 nouvelles initiatives.

Nous avons eu à cœur de favoriser le périple de deux jeunes cyclistes, en Asie, qui génèrent des dons au bénéfice d'enfants d'Asie du Sud-Est.

Nous avons fait réaliser une étude pour le Parc de Yellowstone, aux États-Unis, afin de réduire les embouteillages automobiles durant la saison touristique d'été, et par voie de conséquence, de préserver l'environnement.

Nous avons soutenu la Croix-Rouge française pour l'aider à rétablir les liens familiaux des réfugiés dispersés en France.

Grâce à ses diverses activités sportives, l'ASM Omnisports a permis à de nombreux sportifs clermontois de trouver un épanouissement personnel et une meilleure intégration sociale.

Dans le domaine de la santé, le Fonds pour les soins palliatifs a fait plus encore pour accompagner les malades en fin de vie.

Médecins du Monde est venu en aide aux Haïtiens dont le pays a été dévasté par l'ouragan Matthew.

Versailles, enfin, a ouvert les écuries du château, qui abritaient une superbe collection de carrosses royaux, jusqu'alors inaccessibles au public. Comment ne pas souhaiter, en effet, préserver ces joyaux de la mobilité d'autrefois, puisque c'est bien toujours le paradigme de « l'Homme en Mouvement », au sens étroit comme au sens large, qui inspire les actions soutenues par notre Fondation. ◀

4

**LA FONDATION D'ENTREPRISE MICHELIN
POUR L'HOMME EN MOUVEMENT**

- 4** Présentation de la Fondation
- 5** Composition du Conseil d'Administration
- 6** Gouvernance et budget
- 7** Valeurs et engagements
- 8** Événement anniversaire de la Fondation

10

LA FONDATION EN CHIFFRES

Les projets en cours par axe d'intervention
et par zone géographique en 2016

12

LES PROJETS SOUTENUS PAR LA FONDATION**MOBILITÉ DURABLE
FOCUS SUR DEUX PROJETS :**

- 14** V'asie roule !
- 15** Yellowstone Park Foundation

**SPORT ET SANTÉ
FOCUS SUR DEUX PROJETS :**

- 18** Fonds pour les soins palliatifs
- 19** ASM Omnisports

**ÉDUCATION ET SOLIDARITÉ
FOCUS SUR QUATRE PROJETS :**

- 22** The Children's Museum of the Upstate
- 23** CeCler
- 24** Accueil des chrétiens d'Orient
- 25** Médecins du Monde

**PROTECTION DE L'ENVIRONNEMENT
FOCUS SUR DEUX PROJETS :**

- 28** Esat les ateliers du Prat de l'Adapei
- 29** UniLaSalle

**CULTURE ET PATRIMOINE
FOCUS SUR SIX PROJETS :**

- 32** Château de Versailles
- 33** Fondation du patrimoine
- 34** FRAC Auvergne
- 35** ExpoFrance2025
- 36** Académie des sciences
- 37** Universcience Partenaires

38

**ACTIONS
DE MÉCÉNAT
LOCAL DANS
LES PAYS :
LES COUPS DE
CŒUR DE LA
FONDATION**

40

TÉMOIGNAGES

La Fondation d'Entreprise Michelin

a été créée en janvier 2014 à l'initiative de M. Jean-Dominique Senard, Président du groupe Michelin.

Inscrivant son action sous le signe de « L'Homme en Mouvement », elle a l'ambition de porter des projets de long terme, dans tous les pays où Michelin est implanté.

En ligne avec les engagements et les valeurs du Groupe, elle intervient dans cinq domaines :

- la mobilité durable ;
- le sport et la santé ;
- l'éducation et la solidarité ;
- la protection de l'environnement ;
- la culture et le patrimoine.



Œuvre de Fabienne Gaston-Dreyfus
 Huile sur toile, 2007, 130x195 cm - Collection FRAC Auvergne

Jean-Dominique Senard,
 Président du groupe Michelin
 et Président du Conseil d'Administration
 de la Fondation d'Entreprise Michelin

François Corbin,
 Directeur du Progrès et des Zones
 Géographiques, membre du Comité
 Exécutif du groupe Michelin

Claire Dorland-Clauzel,
 Directrice des Marques et des Relations
 Extérieures, membre du Comité Exécutif
 du groupe Michelin

Marc Henry,
 Directeur Financier, Directeur des Lignes
 Produits de Spécialités, membre
 du Comité Exécutif du groupe Michelin

Jean-Michel Guillon,
 Directeur du Personnel, membre
 du Comité Exécutif du groupe Michelin

Patrick Bernard,
 Représentant du Personnel
 du groupe Michelin

Jean Chazal,
 Doyen de la Faculté
 de Médecine de l'Université d'Auvergne
 et neurochirurgien

Brice Lalonde,
 ancien ministre de l'Environnement
 et conseiller spécial pour le développement
 durable du Pacte Mondial de l'ONU

Henri Loyrette,
 ex-Directeur du musée du Louvre

Deux instances de gouvernance régissent la Fondation d'Entreprise Michelin :

- **Le Conseil d'Administration**, présidé par Jean-Dominique Senard, comprend quatre membres du Comité Exécutif de Michelin, un représentant du personnel et trois personnalités extérieures. Il définit les orientations générales et valide les projets dont le montant est supérieur à 100 000 euros.
- **Le Comité de Sélection** comprend neuf membres représentatifs des activités ou des grandes fonctions du Groupe. Il est chargé de valider les projets dont le montant est compris entre 5 001 et 100 000 euros.

Le Délégué Général, Philippe Legrez, gère le mécénat du Groupe avec Anne Teffo, Déléguée Générale Adjointe. Il décide directement des projets dont le montant est inférieur ou égal à 5 000 euros.

La dotation de la Fondation est de 14 millions d'euros en 2016.

La tradition d'engagement sociétal du groupe Michelin est à l'origine de la Fondation. Sa création fait écho aux valeurs et aux engagements du Groupe en soutenant, d'une part, des projets novateurs et engagés dans la vie de la « Cité », dans la droite ligne de sa culture humaniste ; en accompagnant, d'autre part, des projets cohérents avec les activités du Groupe, proches de ses collaborateurs et de ses sites.

La vocation de la Fondation est d'agir en complément des actions de mécénat des filiales du Groupe et de l'Implication dans la Vie Locale (IVL). Ce mécénat est déjà présent dans de nombreux pays où le Groupe développe des activités.

Les domaines d'intervention de la Fondation sont suffisamment larges pour inciter les nombreux collaborateurs engagés dans des associations, des fondations, des œuvres solidaires à solliciter son soutien. La Fondation leur offre une nouvelle opportunité de manifester leur engagement civique, leur esprit de générosité et leur créativité.

La Fondation d'Entreprise Michelin a fêté ses trois ans en 2016. Comme chaque année, son anniversaire a donné lieu, le 1^{er} décembre, à un concert organisé au Forum des Carmes, réservé aux salariés Michelin.

C'est à nouveau l'Orchestre Symphonique des Dômes qui est intervenu, fort du succès rencontré les années précédentes. Sous la direction de Gilles Raynal, Karina Kazanova, soprano dans un répertoire classique, romantique et contemporain, a interprété des extraits de Carmen de Bizet.



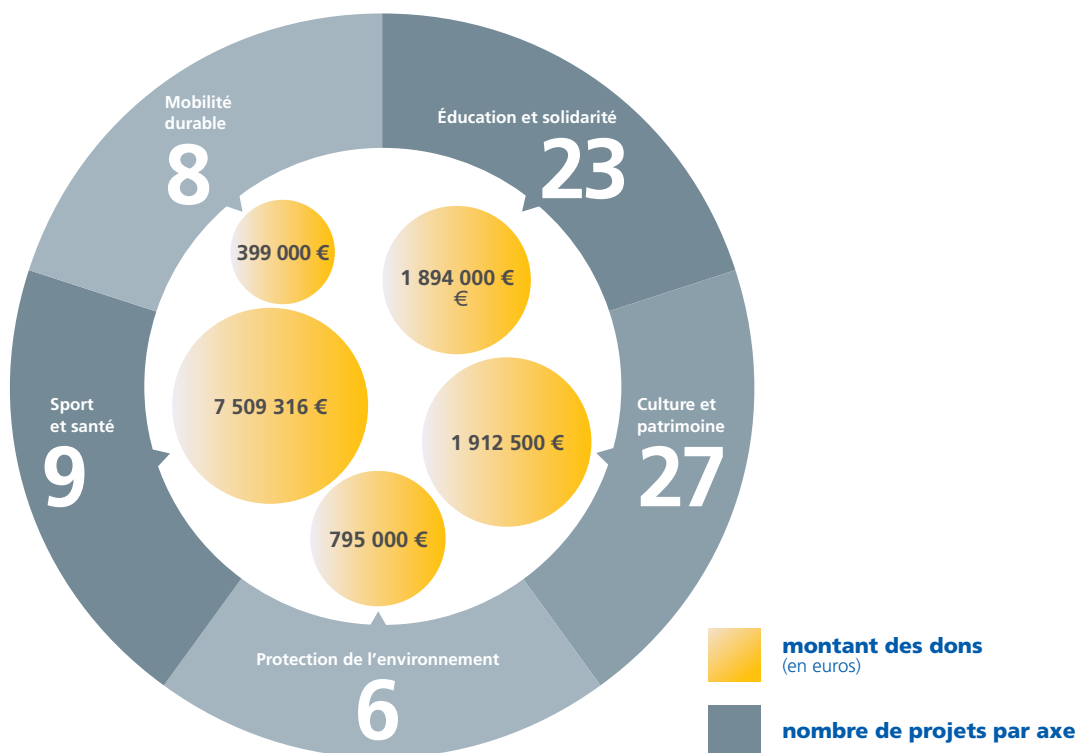
L'Orchestre Symphonique des Dômes sous la direction
de Gilles Raynal, à Clermont-Ferrand



Karina Kazanova, soprano
et l'Orchestre Symphonique
des Dômes

LES PROJETS EN COURS PAR AXE D'INTERVENTION

La Fondation a soutenu 73 projets en 2016,
pour un budget total de 12 509 816 €
(dont 41 nouveaux projets)

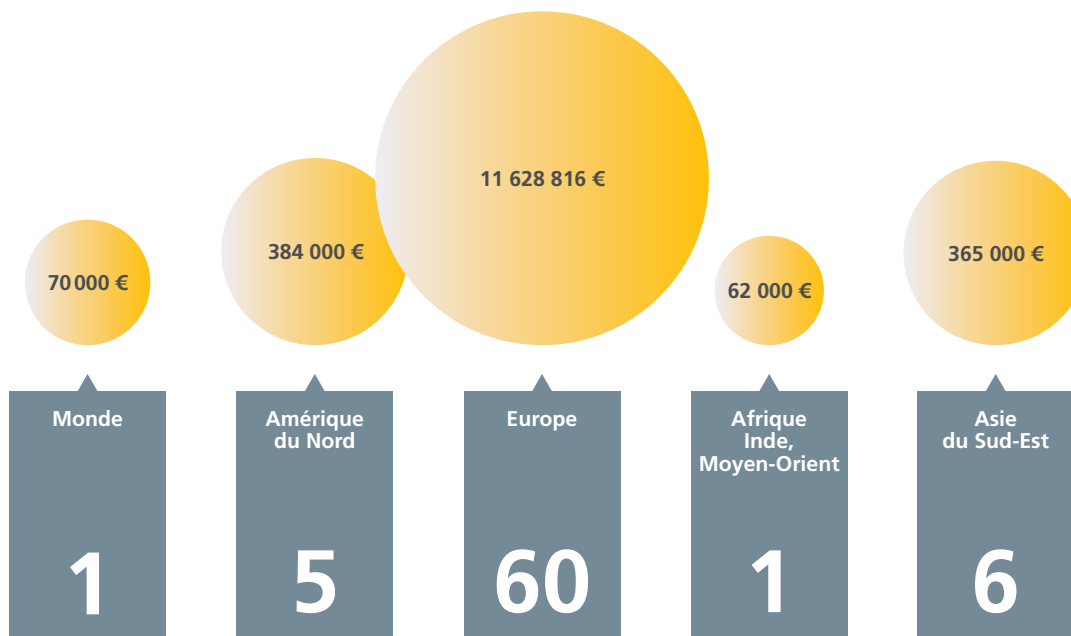


LES PROJETS EN COURS PAR ZONE GÉOGRAPHIQUE

montant des dons
(en euros)



nombre de projets par
zone géographique



MOBILITÉ DURABLE

*LA FONDATION SOUTIENT
LES PROJETS QUI FAVORISENT
LE DÉVELOPPEMENT
DE LA MOBILITÉ
DE MANIÈRE DURABLE.*



LES PROJETS SOUTENUS PAR LA FONDATION

Association RCF Solidarité

Table ronde et émissions spéciales
« COP21, et après ? »

Enfants du Mékong

Ensemble, la route vers l'école
en toute sécurité

FACE - Laboratoire de la Mobilité Inclusive

Vers une mobilité quotidienne accessible
aux publics vulnérables

GRSP

Éducation à la sécurité routière
à l'international

Keepmove

Application numérique de covoiturage
pour les personnes non-autonomes

Prévention Routière


Sensibilisation des jeunes apprentis
en CFA aux risques routiers

V'asie roule !

6 000 km à vélo pour aider les enfants
en Asie du Sud-Est

Yellowstone Park Foundation

Étude sur la fluidité du trafic dans le parc



Lucas et Nicolas
parcourent avec énergie
et bonne humeur
6 000 km à vélo en Asie
au profit de l'association
Enfants du Mékong

Étape au Vietnam de l'équipe V'asie roule !



V'ASIE ROULE ! **6 000 KM À VÉLO POUR AIDER LES ENFANTS EN ASIE DU SUD-EST**

La Fondation d'Entreprise Michelin soutient l'ONG Enfants du Mékong, qui facilite l'insertion sociale des enfants en difficulté.

Dans le cadre de ce partenariat, elle appuie l'initiative de deux étudiants français, l'un en études de biologie et biotechnologie, l'autre à l'École centrale de Nantes. Leur projet, engagé, sportif et humanitaire, vise à parcourir l'Asie du Sud-Est à vélo et à récolter, via l'implication d'élèves français, des fonds destinés aux centres éducatifs asiatiques de l'association « Enfants du Mékong ». 30 écoles primaires, collèges et établissements médico-éducatifs à travers toute la France se sont mobilisés pour soutenir l'opération

et organiser des actions solidaires (tombola, vente de gâteaux, événements sportifs...). De leur côté, les étudiants sont partis le 18 novembre 2016 sillonner les routes du Vietnam, Laos, Thaïlande et Cambodge. Ils seront de retour en juin 2017, après avoir parcouru près de 6 000 km. Ils réalisent des reportages photos et vidéos et les diffusent sur les réseaux sociaux, afin que les élèves français puissent suivre leur aventure et savoir l'usage réservé aux fonds collectés. Avec ce partenariat, la Fondation d'Entreprise Michelin réaffirme son engagement autour de trois thèmes phares : la mobilité durable, la solidarité et l'éducation. ◀



YELLOWSTONE PARK FOUNDATION **ÉTUDE SUR LA FLUIDITÉ DU TRAFIC DANS LE PARC**

Depuis une dizaine d'années, le Parc national de Yellowstone est soumis à une fréquentation croissante de visiteurs. Celle-ci a bondi de 21 %

entre 2014 et 2016, dépassant le cap des quatre millions.

Face à cet afflux massif, le parc a amorcé une réflexion à long terme destinée à concilier l'accueil des visiteurs et la protection de ses ressources naturelles exceptionnelles.

Le projet de mobilité et de tourisme durables de la Fondation d'Entreprise Michelin s'inscrit dans cette dynamique.

La Fondation et ses partenaires, AT Kearney et Sagility, ont visité le site en 2016 et recensé les problèmes liés à la hausse de la fréquentation. Forts de leurs observations, ils ont décidé de lancer une étude pour modéliser la simulation du trafic, dans la région

de Canyon Village – le principal site touristique de la région et l'épicentre des embouteillages et de l'affluence des visiteurs. Cette étude va permettre d'éclairer les décisions et de dresser des pistes d'actions. Elle a pu voir le jour grâce à deux initiatives conduites en 2016 par le parc lui-même : une vaste enquête réalisée auprès des visiteurs ainsi qu'une collecte de données effectuée sur leurs déplacements à l'intérieur du parc. Les résultats de la simulation viendront étayer les travaux prévus à long terme pour le parc Yellowstone. ◀



SPORT ET SANTÉ

*LA FONDATION SE MOBILISE
EN FAVEUR DU BIEN-ÊTRE
DES COMMUNAUTÉS OÙ
LE GROUPE EST IMPLANTÉ.*



LES PROJETS SOUTENUS PAR LA FONDATION

ASM La Boxe

Gala de boxe en faveur
de la recherche contre le cancer

ASM Omnisports

Santé, vitalité et bien-être pour tous

Centre International de Chirurgie Endoscopique

5^e Colloque Francophone de Simulation en Santé

Fonds pour les soins palliatifs

Soutien au développement
des soins palliatifs en France

FORRAD

Mise en fonctionnement
de la clinique mobile à Chennai

Groupe associatif Siel Bleu

« La Maison de la Vie »,
un meilleur accompagnement
après le cancer, année 2

Institut Curie

Sous-titrage en espagnol du documentaire
« Guérir le regard »

Institut du Cerveau et de la Moelle Épineière

Projet de Recherche Collaboratif sur la moelle
épineière avec l'Université d'Auvergne

Institut Pasteur

Projet de recherche Yersin au Laos
et en Côte d'Ivoire, année 3

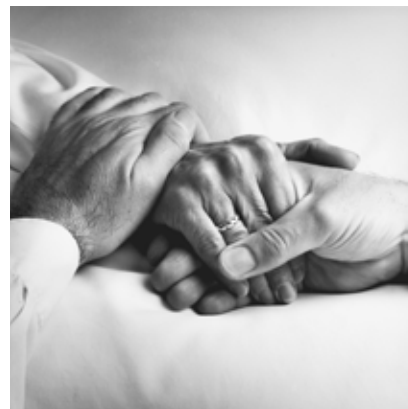


Recherche scientifique et
médicale à l'Institut Pasteur



Clowns d'accompagnement
dans l'unité de soins palliatifs
au CHU-Gérontopôle de Toulouse

Soutien aux personnes âgées
dans le cadre de soins à domicile



FONDS POUR LES SOINS PALLIATIFS **SOUTIEN AU DÉVELOPPEMENT DES SOINS PALLIATIFS EN FRANCE**

En ligne avec ses valeurs humanistes, la Fondation d'Entreprise Michelin s'investit dans le développement des soins palliatifs. Ces derniers ont vocation à préserver le mieux possible la qualité de vie des personnes malades en soulageant leurs douleurs physiques et en prenant en compte leur souffrance psychologique, sociale et spirituelle. Face à l'accroissement du vieillissement de la population, les structures développées pour prodiguer des soins palliatifs auprès des personnes

en fin de vie demeurent insuffisantes. En réponse à ces besoins, la Fondation d'Entreprise Michelin s'engage plus particulièrement auprès du Fonds pour les soins palliatifs en soutenant deux projets qui conjuguent solidarité et santé. Le premier vise à accompagner les personnes âgées fragilisées et leurs familles. S'adressant aux patients ayant fait le choix de rester à domicile, il leur permet de bénéficier de séances de soins de confort. Le second, intitulé « Clowns d'Accompagnement », est une technique non médicamenteuse reconnue, actuellement déployée dans l'unité de soins palliatifs du CHU-Gérontopôle de Toulouse. Son objectif est l'amélioration de la qualité de vie des patients du service et la restauration de la communication entre patients et soignants. ◀



Pôle Vitalité de l'ASM Omnisports

ASM OMNISPORTS **SANTÉ, VITALITÉ ET BIEN-ÊTRE POUR TOUS**

Face aux enjeux de santé publique, l'engagement de la Fondation d'Entreprise Michelin pour le sport est plus que jamais d'actualité. La Fondation est fière d'accompagner à nouveau l'ASM Omnisports, club de sport mythique fondé par Marcel Michelin, qui encourage notamment la pratique du sport pour tous. Créé en 2010 pour promouvoir les bienfaits de l'activité physique régulière sur la santé de chacun, le pôle santé/vitalité/bien-être de l'ASM affiche clairement sa volonté de lutter contre les effets néfastes de la sédentarité.

Le soutien de la Fondation d'Entreprise Michelin a permis des avancées significatives avec le développement, en 2016, de dispositifs de santé et de bien-être innovants, qui témoignent de la volonté de l'ASM Omnisports d'améliorer constamment

ses services pour tous. Bilans de forme, conférences interactives, activités physiques pour tous ou adaptées aux personnes souffrant de maladies chroniques ou visant à prévenir les troubles musculo-squelettiques... L'éventail des programmes proposés par le pôle Vitalité est large. Encadrés par des coaches expérimentés et validés par le Conseil Scientifique du projet, ils ont vocation à s'adresser au plus grand nombre, dans la droite ligne de la philosophie qui a présidé à la création de l'ASM Omnisports : rendre le sport accessible à tous. ◀

ÉDUCATION ET SOLIDARITÉ

*FIDÈLE À SES VALEURS,
LA FONDATION APPORTE UN
SOUTIEN SOLIDAIRE ET PROMET
L'ÉDUCATION COMME LEVIER
DE DÉVELOPPEMENT.*



LES PROJETS SOUTENUS PAR LA FONDATION

Accueil des chrétiens d'Orient

Formation professionnelle
de jeunes réfugiés irakiens

ACTE

Remplacement du parc informatique

Association des Amis des Moniales Dominicaines de Langeac

Aménagement d'un hébergement

Association Prix Médiation Clermont Auvergne

Réalisation du Prix du livre Médiation
Clermont Auvergne

AMPEI

Soutien 2016 à l'École Bilingue
Internationale

CeCler

Ouverture d'une structure d'accueil
médicalisée pour les sans-abri

The Children's Museum of the Upstate, Greenville

Michelin Transit Exhibit

Corum Saint Jean

Réfection du pôle restauration

Croix-Rouge française

Dispositif de Rétablissement
des Liens Familiaux pour les réfugiés

Discovery Center, Halifax

Création de l'Innovation Lab

Fondation École Centrale

Création d'un Amphithéâtre Michelin

Fondation pour l'Éducation à la Science

Maisons pour la Science
au service des professeurs

Fondation ESCP Europe

Création d'une chaire « Usine pour le Futur »

Fondation IFMA

Fusion de l'IFMA et de l'École de Chimie de
Clermont-Ferrand

Fondation IFMA

Soutien aux ingénieurs de demain

Fondation INSA de Lyon

Création de l'Institut Gaston Berger

Fondation Université d'Auvergne

Création d'une chaire « Valeur & RSE »

Fondation Université d'Auvergne

Soutien au rayonnement international

IRCOM

Accueil d'une promotion d'étudiants
du Cameroun sur le campus d'Angers

Mai Nha

Maison des enfants au Vietnam

Médecins du Monde

Urgence en Haïti

Missions Étrangères de Paris

Amélioration de la gestion de la coopérative
de tisserandes en Thaïlande

Université de Nantes

Simulation de décisions d'organisations
européennes pour les étudiants



Activité scolaire au Children's
Museum of the Upstate,
Greenville



Inauguration de l'exposition « Bib's World »
au Children's Museum of the Upstate en présence
de Philippe Legrez, Délégué Général de la Fondation

THE CHILDREN'S MUSEUM OF THE UPSTATE, GREENVILLE **MICHELIN TRANSIT EXHIBIT**

« **Bib's World** » : c'est le nom de l'exposition que la Fondation d'Entreprise Michelin soutient depuis plusieurs années au Children's Museum of the Upstate de Greenville, situé en Caroline du Sud, aux États-Unis. Ce musée, l'un des plus grands du pays destinés aux enfants, accueille chaque année plus de 195 000 visiteurs, dont de nombreux groupes scolaires.

Il propose plusieurs programmes éducatifs et des expositions sur les arts, les sciences ou la santé... avec pour ambition d'éveiller la curiosité des enfants, de stimuler leur

imagination et de leur donner le goût d'apprendre. Partageant avec le musée cette volonté d'initier les enfants aux sciences, la Fondation d'Entreprise Michelin a donc organisé une exposition originale qui présente la technologie du pneumatique et explore de manière ludique, interactive et moderne le thème de la mobilité, sous l'angle de la sécurité en particulier. ◀



Prise en charge d'un patient au sein du « LHSS » de Clermont-Ferrand

CECLER OUVERTURE D'UNE STRUCTURE D'ACCUEIL MÉDICALISÉE POUR LES SANS-ABRI

À Clermont-Ferrand, l'association CeCler accueille plus de 3 500 personnes sans-abri, demandeurs d'asile et réfugiés chaque année.

La Fondation d'Entreprise Michelin s'implique à ses côtés pour venir en aide à ces publics, qui connaissent souvent des problèmes de santé mais ne peuvent bénéficier d'une hospitalisation. Consciente du manque de structures en Auvergne, elle accompagne en particulier le projet de « Lits Halte Soins Santé » (LHSS). Ce soutien a permis à l'association CeCler d'ouvrir les

20 premiers lits LHSS du Puy-de-Dôme, et de créer des équipements adaptés aux personnes à mobilité réduite : rampe d'accès, porte d'entrée et chambre spécialement réaménagées... Par ce biais, plus de 55 personnes ont déjà été hébergées, soignées et accompagnées dans leur réinsertion sociale et professionnelle. Avec ce projet solidaire, la Fondation d'Entreprise Michelin se mobilise contre l'exclusion et pour le respect de la dignité humaine. ◀





Formation de jeunes réfugiés irakiens
à l'École Technique Michelin

ACCUEIL DES CHRÉTIENS D'ORIENT **FORMATION PROFESSIONNELLE DE JEUNES RÉFUGIÉS IRAKIENS**

L'association Accueil des chrétiens d'Orient-Le Cyrénéen accueille, en France, des familles chrétiennes d'Orient dans l'attente de solutions pérennes. Outre un logement et un soutien matériel, elle leur délivre un accompagnement visant à faciliter leur intégration : notamment une assistance dans les démarches administratives, un apprentissage de la langue et de la culture, une aide à la réalisation de leur projet de vie et une insertion facilitée dans les communautés d'accueil. Le soutien de la Fondation

d'Entreprise Michelin à l'association a permis d'accompagner de jeunes réfugiés irakiens, arrivés en Auvergne avec leur famille, en leur faisant bénéficier d'une formation correspondant à leurs aptitudes. Ils ont suivi un apprentissage accéléré en français et reprennent leurs études, inachevées en Irak, à l'École Technique de Michelin. ◀

Mise en place d'une
structure scolaire en Haïti



Destructions provoquées
par l'ouragan Matthew
en octobre 2016 en Haïti



MÉDECINS DU MONDE **URGENCE EN HAÏTI**

Face aux dégâts provoqués par l'ouragan Matthew de force 4, qui a frappé la côte sud-ouest d'Haïti dans la nuit du 3 au 4 octobre 2016, la Fondation d'Entreprise Michelin a réaffirmé sa volonté d'agir dans les situations d'urgence humanitaire. Avec des vents atteignant 230 km/h, l'ouragan a ravagé les cultures, les infrastructures et les habitations, touchant la plupart des départements d'Haïti et occasionnant de graves inondations et glissements de terrain. Pour répondre aux besoins de première nécessité, la Fondation

a choisi de s'associer à Médecins du Monde, qui est très actif en Haïti depuis 1989, avec notamment la conduite de nombreux programmes de santé publique. Le soutien de la Fondation a permis de rétablir l'accès aux soins en installant un dispositif de cliniques mobiles. Celui-ci donne accès à des consultations générales et prénatales et propose à la population touchée une prise en charge psycho-sociale pour l'aider à surmonter son traumatisme. ◀



PROTECTION DE L'ENVIRONNEMENT

*LE RESPECT DE L'ENVIRONNEMENT ET
LA PRÉSERVATION DES RESSOURCES FONT
PARTIE DES PRIORITÉS DE LA FONDATION.*



LES PROJETS SOUTENUS PAR LA FONDATION

WWF : Préservation des
éléphants en Indonésie



Esat les ateliers du Prat de l'Adapei du Morbihan

Mise en place d'un atelier
de transformation de pain perdu

Fondation Université d'Auvergne

Création d'une chaire « Insolium »
sur la recherche photovoltaïque

UniLaSalle

Création d'une chaire « Agro-machinisme
et Nouvelles Technologies »

WWF

Actions de protection
de l'environnement à Sumatra

WWF

Soutien aux actions mondiales du WWF

Yellowstone Park Foundation

Rénovation d'un sentier autour
du Old Faithful Geyser, phase II



Recyclage de pain perdu
dans les ateliers du Prat à Vannes

ESAT LES ATELIERS DU PRAT DE L'ADAPEI DU MORBIHAN **MISE EN PLACE D'UN ATELIER DE TRANSFORMATION DE PAIN PERDU**

En Bretagne, la Fondation d'Entreprise Michelin soutient un projet original qui s'inscrit au cœur de l'économie solidaire.

Sa vocation est double : favoriser l'intégration des personnes en situation de handicap, en leur fournissant un travail, et réduire le gaspillage alimentaire. Le dispositif associe l'Esat du Prat à Vannes, qui a pour mission de faire accéder les personnes handicapées à une activité professionnelle, et la Banque Alimentaire du Morbihan.

La finalité de ce projet est de collecter chaque année 900 tonnes de pain non vendu ou non consommé auprès des grandes et moyennes

surfaces, des artisans boulangers et de la restauration collective. Une fois réceptionné, le pain est trié, décheté, séché, broyé en chapelure, avant d'être distribué aux fabricants d'alimentation animale. Intégré à la nourriture porcine locale, il permet de réduire l'importation de blé fourragé et de soja. Ce programme ambitieux participe au développement d'une économie responsable et circulaire tout en luttant contre l'exclusion sociale. La Fondation d'Entreprise Michelin est fière d'y prendre part, aidée par les salariés Michelin de l'usine de Vannes et son directeur. ◀





UniLaSalle, pôle d'enseignement supérieur en Sciences de la Terre, du Vivant et de l'Environnement, campus de Beauvais

UNILASALLE **CRÉATION D'UNE CHAIRE « AGRO-MACHINISME ET NOUVELLES TECHNOLOGIES »**

La Fondation d'Entreprise Michelin s'implique en faveur de l'agriculture, en vue des défis majeurs qu'elle va devoir relever dans un futur proche. Ils sont au nombre de trois : tout d'abord le défi de la hausse de la demande alimentaire, dans un contexte de croissance démographique mondiale et de raréfaction des terres cultivables sous l'effet, notamment, de l'urbanisation. Ensuite, le défi des contraintes environnementales (diminution des engrais, limitation des pesticides...) qui imposent à l'ensemble du secteur de repenser ses méthodes. Enfin, le défi de l'introduction de technologies de pointe dans les agroéquipements (guidage par satellite, drones...) qui bouleverse les pratiques agricoles. La création d'une toute nouvelle chaire Agro-machinisme et Nouvelles Technologies que soutient la Fondation d'Entreprise Michelin a vocation à répondre à tous ces enjeux en apportant des solutions concrètes.

Elle a été créée au sein d'UniLaSalle, pôle unique d'enseignement supérieur en Sciences de la Terre, du Vivant et de l'Environnement, qui forme chaque année, sur ses deux campus de Beauvais et de Rouen, plus de 2 500 étudiants. Cette chaire poursuit trois objectifs : anticiper les mutations de l'agriculture et des nouvelles technologies pour concevoir des agroéquipements au plus proche des besoins des agriculteurs ; créer de nouvelles capacités de recherche ; et former des élèves ingénieurs à la double compétence agronomie/ingénierie. Des enjeux cruciaux pour l'avenir auxquels la Fondation d'Entreprise Michelin est heureuse de contribuer. ◀

CULTURE ET PATRIMOINE

*TRÈS ENGAGÉE DANS LA VIE DES
TERRITOIRES, LA FONDATION
SOUTIEN LE DYNAMISME
CRÉATIF, QUI CONTRIBUE
AU DÉVELOPPEMENT LOCAL.*



LES PROJETS SOUTENUS PAR LA FONDATION

Académie des sciences

Événements autour
du 350^e anniversaire
de l'Académie

Aix en Arts

Événement culturel
à Aix-en-Provence

Amos

Festival « Les Jours de
Lumière »

Association des Amis du Musée d'Histoire Militaire de Lyon et sa Région

Événement
« Culture Défense 2016 »

Centre Français des Fonds et Fondations

Première rencontre
des fondations d'entreprises
européennes

Centre lyrique Clermont Auvergne

Saison lyrique 2016/2017

Château de Versailles

Restauration de la Galerie
des Carrosses

Chœur Régional d'Auvergne

Saison chorale 2016/2017

Comédie de Clermont-Ferrand

Saison culturelle 2016/2017

Comédie Française

Saison théâtrale 2016/2017

La Coopérative de Mai

Saison culturelle 2016/2017

Dundee Museums Foundation

Victoria & Albert Museum
of Design Dundee : « The
Michelin Design Gallery »

École Supérieure d'Art de Clermont Métropole

Mémoire d'une mission
photographique
« Les Quatre Saisons »

École Supérieure d'Art de Clermont Métropole

Projets artistiques

ExpoFrance2025

Projet de candidature
de la France à l'Exposition
Universelle de 2025

Festival de La Chaise-Dieu

Édition 2016 du festival
de la Chaise-Dieu

Fondation de France

Création de la Fondation
Musée Pouchkine
en France

Fondation du patrimoine

Projet de valorisation
de la Chaise-Dieu

FRAC Auvergne

Actions culturelles
contemporaines 2016

Il Faut Aller Voir

Édition 2016 du festival
« Rendez-vous du Carnet
de Voyage »

Ministère de la Culture et de la Communication

Journées Européennes
du Patrimoine 2016

Observatoire du Patrimoine Religieux

Inventaire des édifices cultuels
dans le Puy-de-Dôme

Orchestre d'Auvergne

Saison orchestrale 2016/2017

Orchestre Symphonique des Dômes

Saison orchestrale 2016/2017

La Sauvegarde de l'Art Français

Édition 2016 de la campagne
« Le Plus Grand Musée
de France »

Société des Cincinnati de France : Événement

« La Fayette, nous voilà ! »

Universcience Partenaires

Promotion de la science
et de la technologie auprès
des jeunes et du grand public

La Galerie des
Carrosses dans la
Grande Écurie du roi,
Château de Versailles



Berline de gala de la présidence de la République rapatriée de l'ambassade de France à Londres pour la venue à Paris du tsar Nicolas II, Galerie des Carrosses

CHÂTEAU DE VERSAILLES **RESTAURATION DE LA GALERIE DES CARROSSES**

La réouverture de la Galerie des Carrosses du château de Versailles marque une nouvelle étape dans l'histoire du mécénat de la Fondation d'Entreprise Michelin,

qui soutient des projets alliant mobilité et patrimoine. Véritable trésor, la galerie a rouvert ses portes le 9 mai 2016 dans la Grande Écurie du roi, édifiée par Jules Hardouin-Mansart entre 1679 et 1682.

Abritant des voitures à cheval datant de l'Ancien Régime, de l'Empire et de la Restauration, elle donne à voir de véritables chefs-d'œuvre, des carrosses royaux aux mini-carrosses des enfants de Marie-Antoinette, en passant par d'étonnants traîneaux de fantaisie.

La Fondation accompagne plus particulièrement l'extension de la galerie vers l'aile Est de la Grande Écurie, l'installation d'une passerelle accessible aux personnes à mobilité réduite ainsi qu'une scénographie innovante destinée à mettre en valeur la collection et à en révéler tous les détails ornementaux.

Celle-ci s'appuie notamment sur des outils multimédia (tablettes numériques et écrans tactiles) qui enrichissent l'expérience en proposant des extraits de films documentaires ainsi que deux visites virtuelles à 360°, celles de la Berline du Baptême du duc de Bordeaux et du Carrosse du Sacre de Charles X. L'engagement de la Fondation d'Entreprise Michelin permet désormais à tous, grâce à la technologie mise au service du patrimoine, de découvrir ou de redécouvrir cette collection unique, d'une richesse exceptionnelle. ◀



Cloître de l'abbaye de La Chaise-Dieu

Détail de la tapisserie
de La Chaise-Dieu
(XVI^e siècle)

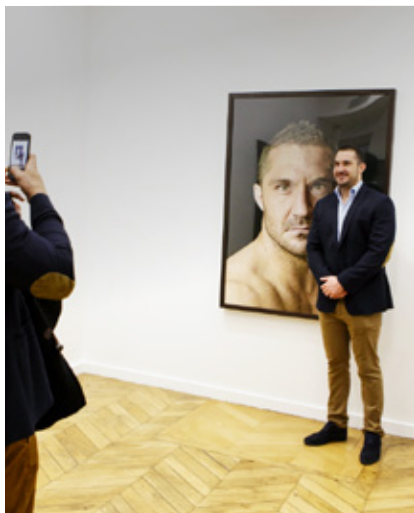
FONDATION DU PATRIMOINE PROJET DE VALORISATION DE LA CHAISE-DIEU

La Fondation du patrimoine a été créée pour valoriser le patrimoine de proximité, confronté à des risques de dégradation ou de disparition. Elle contribue à son identification et apporte son assistance dans l'élaboration de projets de sauvegarde et de mise en valeur. En écho à son engagement pour la conservation du patrimoine, la Fondation d'Entreprise Michelin œuvre à la mise en valeur de deux œuvres majeures de l'abbaye de La Chaise-Dieu, en Auvergne :

- la peinture murale de la Danse Macabre qui est une fresque murale du XV^e siècle réalisée avant 1450 par un artiste inconnu ;
- les tapisseries formant la tenture de La Chaise-Dieu, soit un ensemble de 14 pièces du XVI^e siècle représentant la vie du Christ dans des scènes de l'Ancien Testament.

Le soutien de la Fondation d'Entreprise Michelin porte plus particulièrement sur le parcours scénographique de l'abbaye

de La Chaise-Dieu. Elle se déroulera en deux étapes : tout d'abord, la création d'un fac-similé de la Danse Macabre, qui sera exposé à hauteur d'homme, pour un accès et une visibilité accrues de l'œuvre ; puis l'aménagement d'un sas d'accueil de la salle des tapisseries, à travers la mise en place d'une scénographie immersive. Celle-ci reposera sur différents supports numériques et audiovisuels, qui permettront au visiteur de « plonger » au cœur de l'histoire des tapisseries et de leur restauration. ◀



Scott Spedding devant son portrait
par Pierre Gonnord



Vernissage de l'exposition de Pierre Gonnord
au FRAC Auvergne en présence des rugbymen

FRAC AUVERGNE ACTIONS CULTURELLES CONTEMPORAINES 2016

Interview de Jean-Charles Vergne, Directeur du FRAC Auvergne (16/01/2017)

FEM : Que vous a apporté le partenariat avec la Fondation d'Entreprise Michelin (FEM) ?

JCV : Le partenariat avec la FEM nous permet d'imaginer des projets de grande envergure avec des artistes internationaux et de renforcer l'ancrage du FRAC Auvergne au sein de la région avec les collectivités locales. L'exemple du projet de Pierre Gonnord en fait partie. Ce partenariat est pour nous un formidable vecteur de développement. Nous avons proposé à la FEM d'organiser un certain nombre de manifestations internes dédiées spécifiquement aux salariés Michelin, prenant la forme d'expositions, dans les sites du Groupe, de conférences d'initiation d'art contemporain ou d'ateliers pour enfants.

FEM : Expliquez-nous la naissance du projet d'exposition avec Pierre Gonnord.

JCV : Ce projet est né de la volonté de l'ASM de confier une carte blanche à un artiste. Le FRAC Auvergne a souhaité proposer que le choix s'oriente sur Pierre Gonnord en raison de la puissance évocatrice de ses portraits, reconnus internationalement. L'objectif était qu'il réalise des portraits de joueurs de rugby de l'Association Sportive Montferrandaise (ASM), après une sortie de match ou un entraînement intensif. Les personnalités qui sont photographiées sont connues en Auvergne et cela permet, grâce à la FEM, d'attirer un public totalement nouveau au FRAC. En effet, ce ne sont pas seulement les connaisseurs d'art contemporain mais aussi tous les fans de rugby qui viennent voir les photographies de Pierre Gonnord. ◀



Croquis du panorama du Village global
de l'Exposition Universelle de 2025

Croquis de l'intérieur du Globe
de l'Exposition Universelle de 2025

EXPOFRANCE2025 **PROJET DE CANDIDATURE DE LA FRANCE À L'EXPOSITION UNIVERSELLE DE 2025**

La Fondation d'Entreprise Michelin est partenaire officiel de la candidature de la France pour l'accueil de l'Exposition Universelle de 2025. Avec plus de 45 millions de visiteurs attendus, celle-ci se déploiera autour de trois piliers : un espace central « Le Village Global » en Île-de-France, de grands « Forums Thématiques » dans les grandes métropoles françaises et un catalogue de « Détours et Flâneries » à travers la France. Le Village Global permettra aux visiteurs de vivre une expérience immersive au cœur du plus grand globe terrestre jamais réalisé, invitant les visiteurs à parcourir la planète à la découverte des territoires et des cultures. Chaque pays pourra valoriser son patrimoine et ses atouts. Les Forums Thématiques aborderont de grands enjeux universels en lien avec les spécificités de chaque métropole. Quant aux Détours et Flâneries, ils offriront aux visiteurs

une très large palette d'opportunités, de visites, de spectacles et de rencontres.

Les expositions universelles sont d'importants vecteurs d'innovation, comme cela a été démontré au XIX^e siècle : la France en a accueilli pas moins de cinq, qui ont signé de grandes avancées, à l'image de la télévision, des bateaux-mouches ou de la première ligne de métro parisien. La Fondation d'Entreprise Michelin, qui soutient la science et la technologie, se devait de soutenir une manifestation de cette envergure. ◀



Les académiciens lors du 350^e anniversaire de l'Académie, en présence du président de la République, Monsieur François Hollande

ACADÉMIE DES SCIENCES ÉVÉNEMENTS AUTOUR DU 350^E ANNIVERSAIRE DE L'ACADÉMIE

L'Académie des sciences a fêté ses 350 ans.

Elle se consacre au développement des sciences et conseille les autorités gouvernementales dans ce domaine. Indépendante et pérenne, placée sous la protection du président de la République, elle est l'une des cinq académies siégeant à l'Institut de France. Forte des nombreux accords conclus avec les académies étrangères et de sa participation aux réseaux scientifiques internationaux, elle est aussi un acteur majeur de la diplomatie scientifique.

L'Académie des sciences joue notamment un rôle essentiel dans le maintien des échanges avec les chercheurs de pays aux relations diplomatiques parfois restreintes. Elle s'implique également, aux côtés de ses homologues étrangers, dans des débats de science et de société qui dépassent les frontières, sur l'énergie, la démographie, l'environnement...

La Fondation d'Entreprise Michelin a soutenu la célébration des 350 ans de l'Académie des sciences, qui a réuni à Paris, au Louvre, toutes les académies des sciences. Cet anniversaire a été l'occasion de renforcer leurs liens et de réaffirmer haut et fort les valeurs dont la science est porteuse, depuis la création en 1603 de la première des académies, l'Accademia nazionale dei Lincei à Rome : universalisme, tolérance, esprit critique et soif de connaissance contre toutes les formes d'obscurantisme. ◀



Manifestation d'Universcience Partenaires auprès des jeunes

UNIVERSCIENCE PARTENAIRES **PROMOTION DE LA SCIENCE ET DE LA TECHNOLOGIE AUPRÈS DES JEUNES ET DU GRAND PUBLIC**

Depuis sa création, la Fondation d'Entreprise Michelin s'engage pour la promotion des sciences.

Dans cette optique, elle contribue au fonds de dotation d'Universcience Partenaires, fondé pour encourager la diffusion de la culture scientifique, technique et environnementale auprès des jeunes et du grand public. Universcience Partenaires est une structure rassemblant des entreprises, des fédérations et organismes de recherche, désireux de développer des actions de partenariat en France et à l'étranger, en collaboration avec Universcience, l'Établissement Public qui regroupe le Palais de la découverte et la Cité des sciences et de l'industrie ainsi que d'autres musées scientifiques. Ces actions partenariales peuvent prendre des formes diverses, telles que des expositions, colloques,

opérations en faveur des jeunes. Elles couvrent par ailleurs de nombreux sujets, d'ordre général comme la mobilité, le climat, l'énergie, l'innovation, le risque, la ville de demain, ou à l'inverse très spécialisés, en lien avec les savoir-faire technologiques des membres partenaires tels que le pneu, la biométrie, la recherche pétrolière, la radioactivité... ◀

ACTIONS DE MÉCÉNAT LOCAL DANS LES PAYS LES COUPS DE CŒUR DE LA FONDATION

L'action de la Fondation d'Entreprise Michelin s'inscrit en complément des mécénats et des actions d'implication dans la vie locale des filiales du Groupe, qui se déploient dans tous les pays à proximité des sites d'implantation de Michelin.

La Fondation a élu deux projets « coups de cœur » en 2016 qui lui paraissent incarner de manière exemplaire la générosité et l'engagement des salariés du Groupe.



Course événement « Kilomètres d'aide » à Olsztyn, Pologne



LES EMPLOYÉS MICHELIN EN POLOGNE, ENSEMBLE, AVEC LES HABITANTS DE LA RÉGION POUR LES HÔPITAUX D'OLSZTYN !

Fort du succès de la première édition, réalisée à l'occasion de son 20^e anniversaire sur le site, Michelin a organisé, pour la deuxième année consécutive, l'événement « Kilomètres d'aide », en Pologne, à Olsztyn. Cette course visait à réunir des fonds pour financer du matériel médical au profit d'hôpitaux locaux. Dix zlotys étaient offerts par Michelin pour chaque kilomètre parcouru.

Les employés de Michelin et leurs familles mais aussi l'ensemble des habitants d'Olsztyn, adultes comme enfants, ont donné toute leur énergie dans la compétition. En tout, ils ont été plus de 700 coureurs et cyclistes à participer

et ont franchi le cap des 7 570 kilomètres ! Le programme a été très apprécié par les participants et les spectateurs qui ont pu se distraire avec des activités complémentaires, proposées également par Michelin.

La mairie d'Olsztyn et les hôpitaux, qui étaient bénéficiaires de cette manifestation, n'ont pas caché leur émotion en voyant toute cette mobilisation au service des autres. La devise de cette journée pleine de joie et d'engagement était : « Ensemble – nous pouvons faire plus ». Elle a parfaitement reflété l'esprit de coopération et d'effort sportif qui a régné durant tout l'événement. ◀



Centre étudiant de Mae Pong
en Thaïlande

Inauguration du centre étudiant
de Mae Pong en présence
des employés Michelin



MICHELIN THAÏLANDE *SOUTIENT ENFANTS DU MÉKONG*

Convaincue que la meilleure façon de sensibiliser la population à la sécurité routière passe par l'initiation des jeunes, la Fondation d'Entreprise Michelin a fait un don à l'ONG Enfants du Mékong. Cette dernière, appuyée par le mécénat de compétences de dix collaborateurs Michelin en Thaïlande, a rénové un dortoir pour filles et construit un terrain de jeux destiné au centre étudiant de Mae Pong, dans la province de Chiang Mai. Conviés à l'inauguration, les employés Michelin ont profité de l'événement pour dispenser une formation à la sécurité routière à plus de 100 enfants du centre étudiant de Mae Pong. Ils ont décliné la campagne intitulée « Faites le plein d'air », qui a pour objectif de sensibiliser le public à la sécurité routière, au rôle crucial des pneus, à la vérification de la pression et au contrôle régulier des véhicules.

« Nous avons beaucoup appris aujourd'hui. Nous avons constaté que beaucoup d'enfants n'avaient toujours pas accès à l'éducation

et connaissaient des conditions de vie difficiles. Alors, s'il existe une chance de les aider, il ne faut pas hésiter à le faire.

C'est une expérience que nous n'avons pas souvent l'occasion de vivre dans notre vie, et c'est extrêmement enrichissant », a déclaré Yurada Yueayai, adjointe spécialisée en communication à l'usine Michelin de Rayong. ◀

**« POUR UNE MEILLEURE
SÉCURITÉ SUR LE CHEMIN
DE L'ÉCOLE À CHIANG MAI,
EN THAÏLANDE »**

TÉMOIGNAGES



« PERMETTRE DE MAINTENIR LE CONTACT AVEC LEURS FAMILLES DONT ILS ONT ÉTÉ SÉPARÉS »

« Grâce au soutien de la Fondation d'Entreprise Michelin, la Croix-Rouge française a élaboré et mis en place un dispositif itinérant de Rétablissement des Liens Familiaux (RLF) dans le nord de la France. Il se déplace à la rencontre des exilés pour leur permettre de maintenir le contact avec leurs familles dont ils ont été séparés, et pour rechercher les membres de leur famille portés disparus. Le RLF est une mission spécifique propre à notre Mouvement international, et nous sommes convaincus qu'il est un levier essentiel pour permettre à ces populations de construire un nouveau projet de vie. C'est pourquoi nous remercions la Fondation d'Entreprise Michelin de nous avoir permis de développer ce dispositif unique et innovant, et de l'inscrire dans la durée. »

Anne Bideau, Directrice des activités bénévoles et de l'engagement Croix-Rouge française



« SOUTENIR DES PROJETS QUI AMÉLIORENT ET METTENT EN VALEUR LE PARCOURS DU VISITEUR »

« Depuis 2008, Michelin est un partenaire engagé aux côtés du Parc national de Yellowstone en soutenant des projets qui améliorent et mettent en valeur le parcours du visiteur. Tous les ans, ils nous donnent des pneus qui équipent les véhicules du Parc, depuis les camions jusqu'aux chasse-neige et, grâce à l'aide de la Fondation d'Entreprise Michelin, nous avons pu rénover les sentiers de Yellowstone, dont l'asphalte se détériorait, par un enrobé constitué de matériaux respectueux de l'environnement dont une partie a été élaborée à partir de pneus recyclés. »

Dan Wenk,
Directeur du Parc national
de Yellowstone



« LA FONDATION S'EST MOBILISÉE À NOS CÔTÉS ET CE DÈS LES PREMIERS JOURS QUI ONT SUIVI LA CATASTROPHE »

« Depuis 2015, la Fondation d'Entreprise Michelin soutient les actions d'urgence de Médecins du Monde. Suite au séisme qui a touché le Népal en avril 2015, la Fondation s'est mobilisée à nos côtés et ce dès les premiers jours qui ont suivi la catastrophe pour restaurer l'accès aux soins. Lorsqu'en octobre 2016, l'ouragan Matthew a frappé Haïti, nos équipes présentes sur place ont pu agir en temps réel et déployer des cliniques mobiles financées par la Fondation. C'est grâce au soutien de partenaires privés engagés tels que la Fondation d'Entreprise Michelin que les équipes Médecins du Monde peuvent déployer rapidement des actions médicales d'urgence. Ce partenariat privilégié est gage de notre indépendance et de notre capacité d'action. Je tiens à remercier la Fondation pour sa confiance et sa générosité. »

Dr Françoise Sivignon,
Présidente de Médecins du Monde

Conception/réalisation : w

Crédit photos : © Académie des sciences/Nigel Dickinson, Accueil des chrétiens d'Orient, ASM Omnisports, William Beaucardet/Institut Pasteur, CeCler, Jakub Chmielewski/Michelin Pologne, ICie du Bout du Nez/Fonds pour les soins palliatifs, Ludovic Combe/FRAC Auvergne, Jean-Louis Courtinat/Fonds pour les soins palliatifs, ESAT Les Ateliers du Prat de l'ADAPEI, Thomas Garnier/Château de Versailles, © N. Krieff/EPPDCSI, Matt Ludin/Yellowstone Forever, Michelin Thaïlande, Christian Pagnat/© Michelin/Orchestre Symphonique des Dômes, Olivier Papegnies/Médecins du Monde, © A. Robin/EPPDCSI, Sensual City Studio/ExpoFrance2025, Syndicat Mixte du Projet Chaise-Dieu-Fondation du patrimoine, The Children's Museum of the Upstate, UniLaSalle, V'asie roule, WWF Indonesia.

FONDATION D'ENTREPRISE MICHELIN

Bureaux : 116 rue de la Tour – 75116 Paris – France

Siège social : 23 place des Carmes-Déchaux

63040 Clermont-Ferrand – Cedex 9 – France

fondation.michelin.com



Fondation
D'ENTREPRISE

MICHELIN

L'HOMME EN MOUVEMENT