

An aerial photograph of a vibrant turquoise lake surrounded by a dense, lush green forest. The water is exceptionally clear, reflecting the sky and the surrounding trees. A small boat is visible on the left side of the lake, and another smaller boat is in the center. The forest is thick and covers the entire land area around the water. The text 'FONDATION D'ENTREPRISE MICHELIN' is written in bold white letters at the top, with 'RAPPORT D'ACTIVITÉ 2018' in a lighter font below it.

FONDATION D'ENTREPRISE MICHELIN
RAPPORT D'ACTIVITÉ 2018

Couverture :
Province de Surat Thani - Thaïlande.

P.2

LA FONDATION D'ENTREPRISE MICHELIN

- 2-3 Éditorial de Philippe Legrez, Délégué Général de la FEM et présentation de l'équipe de la Fondation
- 4-5 Présentation de la Fondation et composition des membres du Conseil d'Administration
- 6 Gouvernance et budget
- 7 Valeurs et engagements

P.8

LA FONDATION EN CHIFFRES

- 8-9 Les projets en cours par axe d'intervention et par zone géographique

P.10

LES PROJETS SOUTENUS PAR LA FONDATION

MOBILITÉ DURABLE, FOCUS SUR DEUX PROJETS

- 12 Movin'On
- 13 Agence du Don en Nature

SPORT ET SANTÉ, FOCUS SUR DEUX PROJETS

- 16 ASM Omnisports
- 17 Forrad

ÉDUCATION ET SOLIDARITÉ, FOCUS SUR DEUX PROJETS

- 20 Fondation Usine Extraordinaire
- 21 Fondation pour l'Innovation et la Transmission du Goût

PROTECTION DE L'ENVIRONNEMENT, FOCUS SUR DEUX PROJETS

- 24 EcoMoustik
- 25 IDDRI

CULTURE ET PATRIMOINE, FOCUS SUR DEUX PROJETS

- 29 Institut français
- 30 Château de Versailles

P.30

ACTIONS DE MÉCÉNAT LOCAL DANS LES PAYS : LES COUPS DE CŒUR DE LA FONDATION

P.32

PRÉSENCE DE LA FONDATION DANS LE MONDE DEPUIS SA CRÉATION



ÉDITORIAL

Philippe Legrez
Délégué général de la Fondation
d'Entreprise Michelin

Voilà cinq ans que la Fondation d'Entreprise Michelin a été créée.

Notre Fondation ayant achevé sa première période quinquennale fixée statutairement de 2014 à 2018 inclus, l'occasion nous est offerte de porter un regard rétrospectif sur les cinq années écoulées.

Elle s'est donné pour étoile polaire d'aider « l'Homme en mouvement » au plus près des sites, des activités et de l'engagement citoyen de Michelin.

Elle est née de la volonté de Jean-Dominique Senard, Président de Michelin, de donner un nouveau souffle au mécénat du Groupe. La Fondation d'Entreprise Michelin s'est développée au cours de ces cinq dernières années, portée par « des vents favorables » : une gouvernance impliquant cinq dirigeants de Michelin, un salarié et trois personnalités externes ; un budget en croissance sur la période quinquennale considérée, permettant de soutenir au total 310 projets ; une équipe de cinq personnes fortement engagées au sein de la Fondation d'Entreprise Michelin.

Héritant du mécénat antérieur du Groupe tout en le poursuivant et en l'augmentant, la Fondation d'Entreprise Michelin en a repris les thèmes : la mobilité durable, la protection de l'environnement, la santé et le sport, l'éducation et la solidarité, la culture et le patrimoine.

En décidant fin 2018 de reconduire la Fondation d'Entreprise Michelin pour une nouvelle période de cinq ans courant de 2019 à 2023, son Conseil d'Administration lui permet ainsi de continuer de servir l'intérêt général.

Avec ses moyens propres, notre Fondation participe à la raison d'être de Michelin : « offrir à chacun une meilleure façon d'avancer » dans toute la plénitude de sens de cette expression.

Philippe Legrez
Délégué Général

L'ÉQUIPE DE LA FONDATION



Philippe Legrez
Délégué Général



Anne Teffo
Déléguée Générale
Adjointe



Anne Duquenoy
Chargée de projets
mécénat et gestion
contractuelle



Nathalie Ellie
Chargée de l'événementiel
et gestion de projets
mécénat



Meriem Belyfa
Chargée de la
communication et gestion
de projets mécénat

LA FONDATION D'ENTREPRISE MICHELIN

La Fondation d'Entreprise Michelin a été créée en janvier 2014 à l'initiative de M. Jean-Dominique Senard, Président du groupe Michelin. Inscrivant son action sous le signe de « L'Homme en Mouvement », elle a l'ambition de porter des projets de long terme, dans tous les pays où Michelin est implanté. En ligne avec les engagements et les valeurs du Groupe, elle intervient dans cinq domaines :

**LES AXES
D'INTERVENTION
DE LA FONDATION**

**MOBILITÉ
DURABLE**

**SPORT
ET SANTÉ**

**ÉDUCATION
ET SOLIDARITÉ**

**PROTECTION
DE
L'ENVIRONNEMENT**

**CULTURE ET
PATRIMOINE**



Jean-Dominique Senard

Président du groupe Michelin et
Président du Conseil d'Administration
de la Fondation d'Entreprise Michelin



Claire Dorland-Clauzel

Directeur Marques et Relations
Extérieures, Membre du Comité
Exécutif du groupe Michelin



Brice Lalonde

Ancien ministre de l'Environnement,
président de l'Académie de l'eau



Catherine Pégard

Présidente de l'Établissement public
du château, du musée et du domaine
national de Versailles



Jean-Michel Guillon

Directeur Général Exécutif du Groupe
et Directeur du Personnel, Membre
du Comité Exécutif du groupe Michelin



Patrick Bernard

Représentant du Personnel
du groupe Michelin



Jean Chazal

Professeur des Universités,
Neurochirurgien, Doyen honoraire
de la Faculté de médecine
de Clermont-Ferrand



François Corbin

Directeur Corporate Développement
et Progrès, membre du Comité Exécutif
du groupe Michelin



Marc Henry

Directeur Financier,
membre du Comité Exécutif
du groupe Michelin

GOVERNANCE ET BUDGET

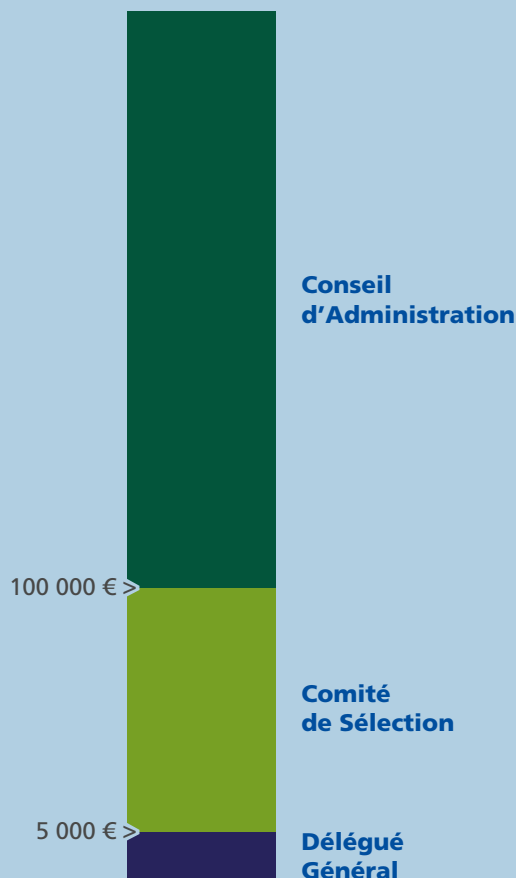
DEUX INSTANCES DE GOUVERNANCE RÉGISSENT LA FONDATION D'ENTREPRISE MICHELIN

• **Le Conseil d'Administration**, présidé par Jean-Dominique Senard, comprend cinq membres du Comité Exécutif de Michelin, un représentant du personnel et trois personnalités extérieures. Il définit les orientations générales et valide les projets dont le montant est supérieur ou égal à 100 000 euros.

• **Le Comité de Sélection** comprend sept membres représentatifs des activités ou des grandes fonctions du Groupe. Il est chargé de valider les projets dont le montant est compris entre 5 001 et 99 999 euros.

Le Délégué Général, Philippe Legrez, gère le mécénat du Groupe avec Anne Teffo, Déléguée Générale Adjointe. Il décide directement des projets dont le montant est inférieur ou égal à 5 000 euros.

**LA DOTATION DE LA FONDATION
EST DE 15 MILLIONS D'EUROS
EN 2018.**



VALEURS ET ENGAGEMENTS

LA TRADITION D'ENGAGEMENT SOCIÉTAL DU GROUPE MICHELIN EST À L'ORIGINE DE LA FONDATION

Sa création fait écho aux valeurs et aux engagements du Groupe en soutenant, d'une part, des projets novateurs et engagés dans la vie de la « Cité », dans la droite ligne de sa culture humaniste ; en accompagnant, d'autre part, des projets cohérents avec les activités du Groupe, proches de ses collaborateurs et de ses sites.

LA VOCATION DE LA FONDATION

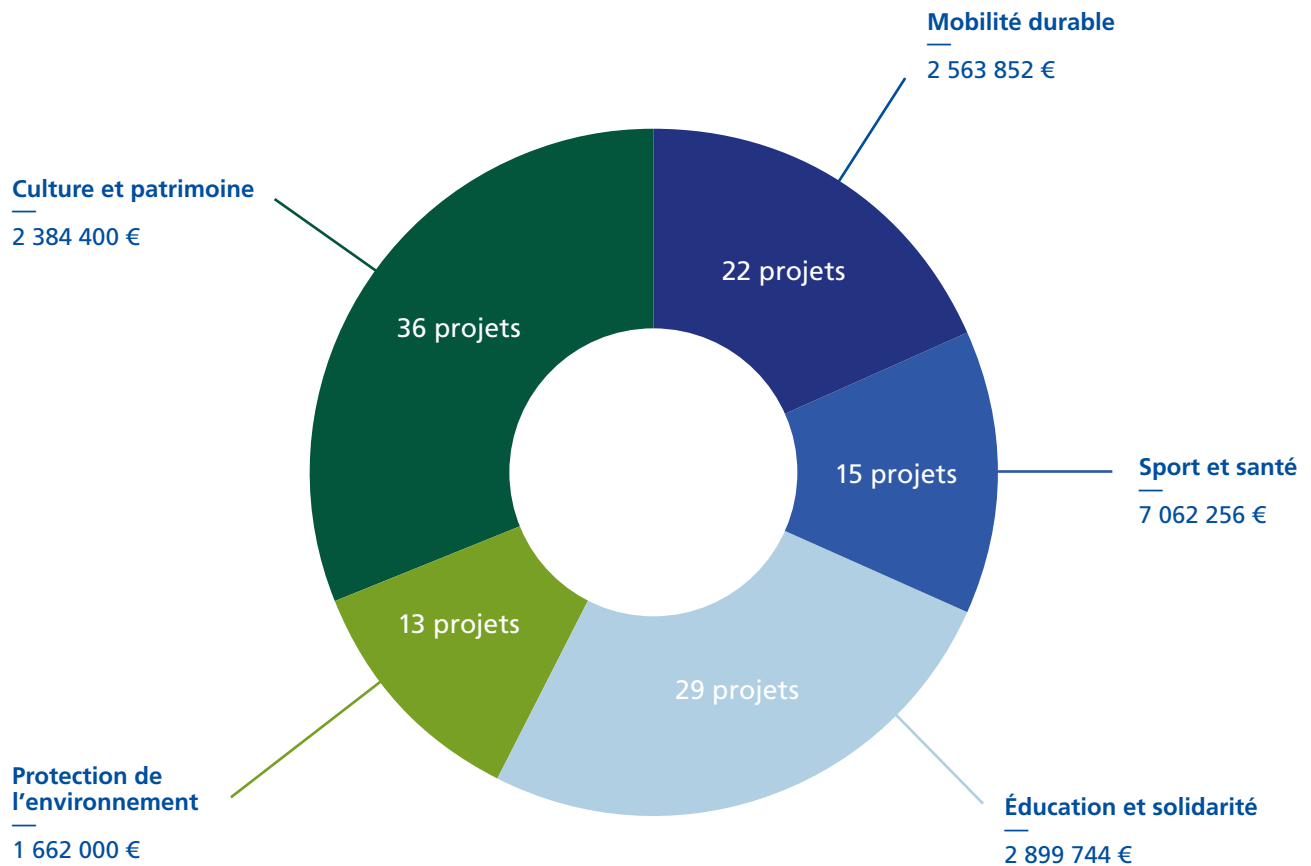
Agir en complément des actions de mécénat des filiales du Groupe et de l'Implication dans la Vie Locale (IVL). Ce mécénat est déjà présent dans de nombreux pays où le Groupe développe des activités.

LES DOMAINES D'INTERVENTION

Ils sont suffisamment larges pour inciter les nombreux collaborateurs engagés dans des associations, des fondations, des œuvres solidaires à solliciter son soutien. La Fondation leur offre une nouvelle opportunité de manifester leur engagement civique, leur esprit de générosité et leur créativité.

LES PROJETS EN COURS PAR AXE D'INTERVENTION

La Fondation a soutenu **115 projets en 2018**, pour un budget total de **16 572 252 €** (dont 78 nouveaux projets).



LES PROJETS EN COURS PAR ZONE GÉOGRAPHIQUE



Amérique du Sud	Afrique, Inde, Moyen-Orient	Asie du Sud-Est	Monde	Amérique du Nord	Europe
2 projets	4 projets	6 projets	9 projets	9 projets	85 projets
170 000 €	309 980 €	785 000 €	1 410 616 €	1 931 000 €	11 965 656 €

1



MOBILITÉ DURABLE

la Fondation soutient les projets qui favorisent le développement de la mobilité de manière durable.



Les 22 projets soutenus par la Fondation - Mobilité durable

Agence du Don en Nature

Redistribution de produits neufs non-alimentaires aux plus démunis

Association Colportage

Réhabilitation de la « Via Arverna », chemin de Saint-Jacques-de-Compostelle de l'Auvergne au Quercy

Association Enfants du Mékong

Formation des enfants à la sécurité routière au Cambodge, aux Philippines et en Thaïlande

Association Keepmove

Déploiement de l'application mobile de covoiturage pour les personnes non-autonomes

Association le 5^e Élément

1^{re} édition de l'International CleanTech Week à Annecy en juin 2018

Association Prévention Routière

Sensibilisation des jeunes collégiens de 6^e et 5^e à la sécurité routière grâce à un jeu pédagogique

Association Prévention Routière

Actions de sécurité routière auprès du grand public

Association Prévention Routière

Sensibilisation des jeunes apprentis en CFA aux risques routiers

Association RCF Solidarité

Réalisation d'émissions sur le thème de la mobilité durable

Fédération nationale des Sapeurs-Pompiers de France (FNSPF)

Actions de sécurité routière auprès du grand public

Fondation Frédéric Sausset (FACE)

Accès au pilotage et à la pratique du sport automobile aux personnes à mobilité réduite

Global Road Safety Partnership (IFRC)

Actions d'éducation à la sécurité routière en Afrique du Sud

Global Road Safety Partnership (IFRC)

Contribution aux actions du GRSP en matière de sécurité routière à l'international

Global Road Safety Partnership (IFRC)

Programme d'éducation à la sécurité routière pour les jeunes dans le monde

Global Road Safety Partnership (IFRC)

Programme de formation des ambassadeurs de la sécurité routière en Afrique du Sud en 2018

Global Road Safety Partnership (IFRC)

Programme de sécurité routière au Brésil

Laboratoire de la Mobilité Inclusive (FACE)

Vers une mobilité quotidienne accessible aux publics vulnérables

Movin'On

Fonds de dotation

Movin'On

Sommet Mondial de la Mobilité Durable

Rose Association

Déploiement de RoseCar, le covoiturage de patients atteints du cancer

Team Sport Bike 74

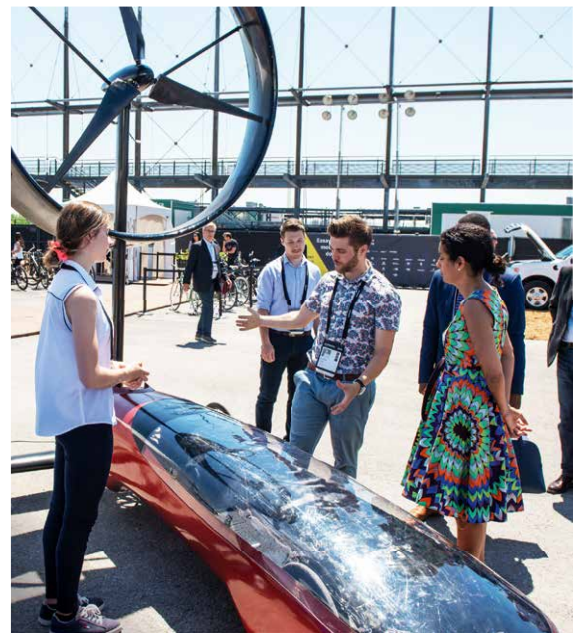
Aide à la mobilité pour les équipes participant aux championnats de France

United Nations Road Safety Trust Fund (UNRSTF)

Fonds mondial pour le déploiement d'actions de sécurité routière dans plusieurs pays

MOVIN'ON : LE SOMMET MONDIAL DE LA MOBILITÉ DURABLE

MOVIN'ON
Summit



Movin'On 2018

Les solutions aux grands défis de la mobilité de demain seront le fruit non pas des individus seuls, mais d'un écosystème réunissant les leaders du monde académique, politique et économique.

UN SOUTIEN À L'AGENCE DU DON EN NATURE



Fort de ce constat, le fonds de dotation Movin'On a organisé, en 2018, à Montréal au Canada, le Movin'On Summit, sommet mondial de la mobilité durable. L'objectif : inciter les leaders d'aujourd'hui et de demain à faire appel à leur créativité afin d'aller au-devant des changements rapides qui s'opèrent dans leur industrie.

En effet, la mobilité alimente la croissance, en étant cruciale pour l'emploi, la santé et la culture et elle est aujourd'hui confrontée à quatre thématiques majeures : être plus propre, plus sûre, plus efficiente et plus inclusive.

5 000 participants, venus de 60 pays, se sont donc réunis afin d'esquisser de nouvelles pistes d'actions et solutions autour de deux thèmes :

- Comment développer une mobilité propre, sûre et accessible à tous ;
- Comment faire progresser la mobilité de demain.

C'est naturellement que la Fondation d'Entreprise Michelin, fidèle à ses engagements en faveur de la mobilité durable, a soutenu cet événement de grande envergure, reconnu comme « le Davos de la mobilité ».

En juin 2018, la Fondation d'Entreprise Michelin est devenue le nouveau mécène de l'Agence du Don en Nature (ADN), une association de lutte contre l'exclusion et le gaspillage, qui a vocation à redistribuer des produits non-alimentaires aux plus démunis. En 2018, grâce au concours de plus d'une centaine de donateurs, l'Agence du Don en Nature a redistribué plus de 3 millions de produits neufs, par le biais de 800 associations et établissements partenaires.

En cohérence avec sa raison d'être, la Fondation d'Entreprise Michelin a souhaité apporter son soutien financier aux trois opérations de redistribution exceptionnelles qui ont lieu chaque année : la **Semaine du Don en Nature** (en mars), **Été Solidaire** (en juillet pour les fournitures scolaires) et **Noël** (en novembre pour les jeux et jouets).

Le partenariat entre la Fondation et l'Agence du Don en Nature a débuté avec l'opération **Été Solidaire**, dédiée à la redistribution de produits scolaires (cartables, trousse, stylos, feuilles, vêtements d'enfants) aux associations. Celle-ci s'est déroulée du 26 juin au 11 juillet et a eu un fort rayonnement, puisqu'elle a impliqué 44 départements. Au total,

120 associations aux missions très diverses (allant de l'accueil et hébergement aux épiceries solidaires, en passant par l'aide aux femmes victimes de violences, la protection de l'enfance...) ont passé commande de fournitures scolaires et de produits du quotidien, pour près de trois millions d'euros. La Fondation d'Entreprise Michelin a pris en charge le transport de la première commande, un engagement qu'elle va reconduire jusqu'en 2020.

L'opération de Noël de novembre vient de s'achever avec le même succès : ADN a redistribué, grâce au concours d'une dizaine d'entreprises, près de 234 000 jeux et jouets neufs, destinés aux enfants des familles démunies. La lutte contre l'exclusion doit aussi permettre à ceux qui en ont le plus besoin de connaître les joies des fêtes de fin d'année. La Fondation d'Entreprise Michelin est fière d'y contribuer.



Distribution de cadeaux de Noël ! Décembre 2018

2



SPORT ET SANTÉ

La Fondation se mobilise en faveur
du bien-être des communautés où
le Groupe est implanté.

«Relais pour la Vie» organisé par la Ligue
Internationale contre le Cancer pour
soutenir les personnes atteintes d'un cancer.

FONDATION D'ENTREPRISE MICHELIN



Les 15 projets soutenus par la Fondation - Sport et santé

ASM Omnisports

Saison sportive 2018

Association Anney Cyclisme Compétition

Soutien aux compétitions de la Coupe de France et du championnat de France 2018

Autisme Info Service

Dispositif d'information et d'écoute gratuit, permettant d'aider et d'orienter les personnes avec autisme, leur entourage et les professionnels intervenant à leurs côtés

Cavaltitude

Projet « Amazones », aider les femmes atteintes ou en rémission du cancer par l'équithérapie

Chaire de Philosophie à l'hôpital

Cours de philosophie à l'hôpital

FORRAD

Poursuite du fonctionnement de la clinique mobile à Chennai en 2018

Fonds de dotation Kerpape

Aide aux personnes handicapées

Fonds pour les soins palliatifs

Soutien global au développement du Fonds

Fonds pour les soins palliatifs

Soutien à deux actions du Fonds pour les soins palliatifs

Groupe Associatif Siel Bleu

« La Maison de la Vie », un meilleur accompagnement après le cancer

Hôpital en Pologne

Équipements médicaux pour le département de pathologie clinique et des anomalies congénitales chez les nouveau-nés à l'hôpital régional d'Olsztyn

IME de Theix (Association sportive)

Encadrement d'une équipe d'athlétisme de jeunes déficients intellectuels âgés de 10 à 20 ans

Ligue Internationale contre le Cancer

Centenaire de la Ligue Internationale contre le Cancer

Du Répit pour les Familles

Déploiement du guide de l'aidant familial dans les départements de la Haute-Loire et du Rhône

Special Olympics Nova Scotia

Jeux paralympiques d'été 2018 au Canada

L'ASM, POUR CONCILIER SPORT ET ÉDUCATION



Promouvoir une politique ouverte au plus grand nombre pour initier et éduquer les jeunes : c'est l'un des objectifs fixés par Marcel Michelin lors de la création de l'ASM en 1911. Soutenue par le groupe Michelin, puis par la Fondation d'Entreprise Michelin depuis 2014, l'association sportive montferrandaise a pour ambition de transmettre les valeurs du sport et de la diversité.

L'ASM n'a cessé d'évoluer depuis sa création. Le club compte aujourd'hui 6 400 licenciés dans 15 disciplines, venant de Clermont-Ferrand et de ses environs. Ses trois pôles d'excellence, « Sport Avenir Jeunesse », « Pépinière de haut niveau » et « ASM Vitalité », mettent en avant les valeurs du sport à travers l'éducation, la performance et la santé.



Lancement de l'École « Jaune et Bleu »

L'implication de la Fondation d'Entreprise Michelin auprès de l'ASM offre aux personnes les plus modestes, et plus particulièrement aux enfants, un accès facilité aux activités sportives. L'ASM veille à apporter un encadrement professionnel et personnalisé dans des infrastructures de qualité, permettant à tous d'évoluer dans un confort optimal de pratique.

Le projet innovant de l'École « Jaune et Bleu » en est un parfait exemple. Lancé à l'initiative de l'ASM et porté par le pôle Sport Avenir Jeunesse, ce programme socio-éducatif s'adresse à des élèves de CM1 et CM2 issus de Quartiers Prioritaires de la Ville.

Il a déjà conquis deux écoles à Clermont-Ferrand, à proximité du site de la Gauthière où le Club est implanté, permettant, chaque jour, à 60 élèves d'être accueillis en fin d'après-midi dans les bâtiments de l'ASM Omnisports pour y recevoir une aide aux devoirs, un goûter et participer à des activités ludosportives.

Ce projet associe les acteurs de la cité afin de favoriser l'intégration par le sport des jeunes en difficultés scolaires et sociales. Il a vocation à utiliser le sport comme levier d'apprentissage des fondamentaux de l'école primaire, tout en appliquant une pédagogie innovante pour stimuler l'intérêt des élèves.

UNE CLINIQUE MOBILE EN INDE

La Fondation d'Entreprise Michelin s'implique activement sur les problématiques de santé, dans les pays où le Groupe est implanté.

Depuis 2015, la Fondation d'Entreprise Michelin soutient en Inde, en complément du programme de soins de santé communautaire de Michelin, un projet de clinique mobile qui dessert les 31 villages à proximité du site Michelin Inde, dans le district de Thiruvallur, à Chennai, dans le Tamil Nadu.

La clinique a pour mission d'établir les diagnostics de base et d'assurer le traitement des patients atteints de maladies aiguës et chroniques. Son équipe, qui s'est étoffée depuis septembre 2018, se compose d'un chauffeur, d'une infirmière, d'un coordinateur santé, de sept agents de santé communautaires, d'un physiothérapeute et d'un médecin. Elle dispose, par ailleurs, d'équipements modernes (dont un otoscope, un ophtalmoscope, des tests de grossesse, un diagramme de Snellen et Jaegers) qui lui permettent de dépister un large éventail de maladies, de l'hypertension au diabète, en passant par la malnutrition, l'asthme et l'anémie. Avec 7 870 consultations réalisées en 2018, son activité a été intense.

Parallèlement à ce dispositif, des événements sont régulièrement

FORRAD
FOUNDATION FOR RURAL
RECOVERY AND DEVELOPMENT

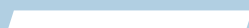


Forrad : Des consultations médicales pour les villageois par les équipes de la clinique mobile

organisés pour sensibiliser et éduquer à la santé. Ainsi, en octobre et novembre 2018, des agents de santé ont réalisé dans les villages des séances de questions-réponses informelles sur le diabète, l'hypertension et leurs complications possibles, délivrant des conseils sur les régimes alimentaires appropriés, l'importance de l'exercice physique et des médicaments.

Au total, 352 personnes ont assisté à ces réunions, entraînant une augmentation du nombre de personnes venant se faire dépister. Par ailleurs, une journée santé a été orchestrée à destination des ONG partenaires du groupe Michelin. Les séances ont porté sur de nombreux sujets : diabète, hypertension, gestion de la diarrhée, surveillance de la croissance chez les enfants, abus d'alcool, dépression, etc.

3



ÉDUCATION ET SOLIDARITÉ

Fidèle à ses valeurs, la Fondation apporte un soutien solidaire et promeut l'éducation comme levier de développement.



Utilisation massive d'aluminium dans l'aéronautique de guerre

1926 Synthèse du Polychlorure de Vinyle (PVC), premier polymère issu de la pétrochimie

1923 Premier vol transatlantique commercial (dirigeable)

FONDATION D'ENTREPRISE MICHELIN
Premier pneu à crans et bus source compostable



1933 Disparition de l'Aéropostale

1933

Première ligne régulière en direction de l'Allemagne



1935 Le paquebot Normandie

1938 Disparition de l'Aéropostale à Paris

1923 Premier drone militaire, avion sans pilote

1922

Programmes de radio diffusion

1925 Plus de 800 millions de voyageurs en train en France

1927

Fin de commerce de la Ford T, 15 millions d'exemplaires

1927

NAISSANCE DE LA COMPAGNIE GÉNÉRAL POSTALE



1932

product tombe le véhicule

Les jeunes découvrent l'Usine Extraordinaire au Grand Palais ! Novembre 2018

Les 29 projets soutenus par la Fondation - Éducation et solidarité

American Red Cross

Acquisition d'un véhicule d'intervention d'urgence aux États-Unis

AMPEI

Soutien à l'École Bilingue Internationale (EBI) de Clermont-Ferrand pour l'année scolaire 2017/2018

Association Action contre la Faim

Événement sportif et solidaire au profit des missions Tchad et Côte d'Ivoire d'Action contre la Faim

Association Chemins d'avenirs

Aide aux jeunes collégiens et lycéens de la France périphérique à développer leur potentiel grâce à un parcours sur mesure

Association CoCoShaker

Accompagnement d'entrepreneurs sociaux sur le territoire du Puy-de-Dôme

Association Vivre et travailler autrement

Étude de faisabilité pour l'intégration d'adultes autistes dans les activités des entreprises en France

Banque Alimentaire

Épicerie sociale étudiante à Clermont-Ferrand

Centre français des Fonds et Fondations

Soutien aux actions du CFF

Château de Versailles

Dîner de gala au Château de Versailles au profit de la sauvegarde du patrimoine culturel européen

The Children's Museum of the Upstate

Exposition permanente

Collège de France (PAUSE)

Accueil des chercheurs et enseignants-chercheurs venus de pays en guerre ou de pays autoritaires

Croix-Rouge française

Dispositif de Rétablissement des Liens Familiaux pour les réfugiés (suite)

Discovery Centre, Halifax

Création de l'Innovation Lab

Fondation École Centrale

Création d'un Amphithéâtre

Fondation ESCP Europe

Poursuite de la Chaire « Usine pour le Futur »

Fondation HEC

Soutien aux actions de l'École

Fondation pour l'Innovation et la Transmission du Goût (FACE)

Éducation au goût et au « bien manger » grâce aux « Leçons de Goût » dans 7 000 classes

Fondation INSA de Lyon

Soutien aux actions de l'Institut Gaston Berger

Fondation La Main à la Pâte (Fondation Éducation à la Science)

Apprentissage des sciences à l'école primaire et au collège grâce au réseau des Maisons pour la Science

Fondation SIGMA

Soutien aux actions de SIGMA

Fondation Université de Lyon (Fondation Blaise Pascal)

Clubs de mathématiques et informatique pour l'École d'été

Fondation L'Usine Extraordinaire (FACE)

Promotion de l'industrie en France

Fonds ESPCI

Soutien au programme UptoParis

Handicap International

Aide à l'emploi des personnes handicapées (PH) grâce à des entreprises inclusives à l'international

Lycée Molière à Rio

Formation de personnel qualifié en vue de l'extension du lycée Molière de Rio de Janeiro sur un nouveau site

Lycée Technologique Mihai Viteazul en Roumanie

Formation en alternance des métiers de l'industrie à Zalau

Petits Chanteurs à la Croix de Bois

Projet éducatif à travers une formation artistique d'excellence

Transparency International France

Soutien aux actions anticorruption

Université Clermont Auvergne Fondation

Soutien aux actions pédagogiques de l'UCAF

L'USINE EXTRAORDINAIRE : L'USINE QUI VOUS FAIT CHANGER D'IDÉE SUR L'USINE



La Fondation d'Entreprise Michelin a soutenu l'organisation de L'Usine

Extraordinaire, une exposition événement qui s'est déroulée du 22 au 25 novembre au Grand Palais, à Paris.

Cette manifestation, dont l'objectif est de valoriser auprès des jeunes et du grand public l'image de l'Industrie en démontrant son caractère inclusif (recrutements favorisant la mixité sociale, féminisation des profils, accès aux personnes en situation de handicap...), a été initiée par la Fondation Usine extraordinaire, sous l'égide de la Fondation FACE dont la mission est d'agir contre l'exclusion.

À cette occasion, les visiteurs ont été invités, sur 13 000 m², à découvrir toute la richesse de l'industrie, via des visites guidées, des expériences immersives, un dialogue nourri avec des techniciens, ingénieurs et managers d'usines ainsi que des conférences passionnantes.



L'Usine Extraordinaire au Grand Palais du 22 au 25 novembre 2018

Conçue comme une usine grandeur nature, l'exposition était articulée autour de quatre univers : Inventer, Fabriquer, Connecter et Partager.

- **Inventer** : un parcours dans le temps pour raconter, de façon illustrée, l'évolution de l'usine, l'organisation du travail, les systèmes de production et les évolutions sociales.
- **Fabriquer** : un parcours pour vivre l'usine de l'intérieur, faire comprendre l'ingéniosité des process, l'étendue des savoir-faire et l'importance du collectif. Il était agrémenté d'espaces réservés aux enfants pour leur donner l'envie de créer : robotique d'assemblage de précision, bras robotisés, visite d'une ligne de production, des machines de métallurgie de précision et d'usinage, etc.
- **Connecter** : un parcours dédié à la découverte des métiers de l'industrie, permettant d'appréhender l'usine à la fois comme lieu de vie et comme vecteur de lien social, créateur de richesse, de valeur, d'emploi...
- **Partager** : un parcours axé sur les conférences et les rencontres, pour partager les expériences de femmes et d'hommes qui font l'industrie.

Le succès a été au rendez-vous, puisque l'exposition a accueilli plus de 40 500 visiteurs (dont 10 000 scolaires), reçu la visite de 13 ministres et généré plus de 200 retombées média.

LES LEÇONS DE GOÛT AVEC LA FONDATION POUR L'INNOVATION ET LA TRANSMISSION DU GOÛT



Soutenues par la Fondation d'Entreprise Michelin depuis 2018, les Leçons de Goût ont pour vocation de faire découvrir aux enfants, dès leur plus jeune âge, les richesses de notre terroir : ses produits, leur saisonnalité et la manière de les consommer, pour se nourrir de manière équilibrée.

Depuis 1990, plus de 5,5 millions d'élèves de maternelle et de primaire ont assisté dans leur classe à ces leçons, pendant l'événement phare de la Semaine du Goût. Pour nombre d'entre eux, qui ignorent l'existence de certains fruits et légumes, de même que l'origine d'aliments transformés comme les chips ou le poisson pané, il s'agit d'un moment clé de la vie scolaire.

Le dispositif est simple : les classes qui le souhaitent peuvent s'inscrire en quelques clics sur le site www.legout.com pour accueillir un professionnel « de la terre à l'assiette » – un apiculteur, un éleveur, un boulanger ou un chef – qui vient leur donner bénévolement une « Leçon de Goût ». Pour animer les leçons, des outils ludiques et des fiches pédagogiques sont mis à leur disposition ainsi qu'à celles des enseignants. Ce matériel est validé par le CSGA (Centre des Sciences du Goût et de l'Alimentation), une unité mixte de recherche sous la tutelle de l'INRA Dijon, d'AgroSup



Les leçons de Goût avec Guillaume Gomez !

Dijon, du CNRS et de l'Université Bourgogne Franche-Comté.

La Fondation pour l'Innovation et la Transmission du Goût, qui contribue à réduire les inégalités sociales et les exclusions en matière d'alimentation, a l'ambition de prolonger ces leçons toute l'année, afin de sensibiliser les générations futures à l'importance du « bien manger ».

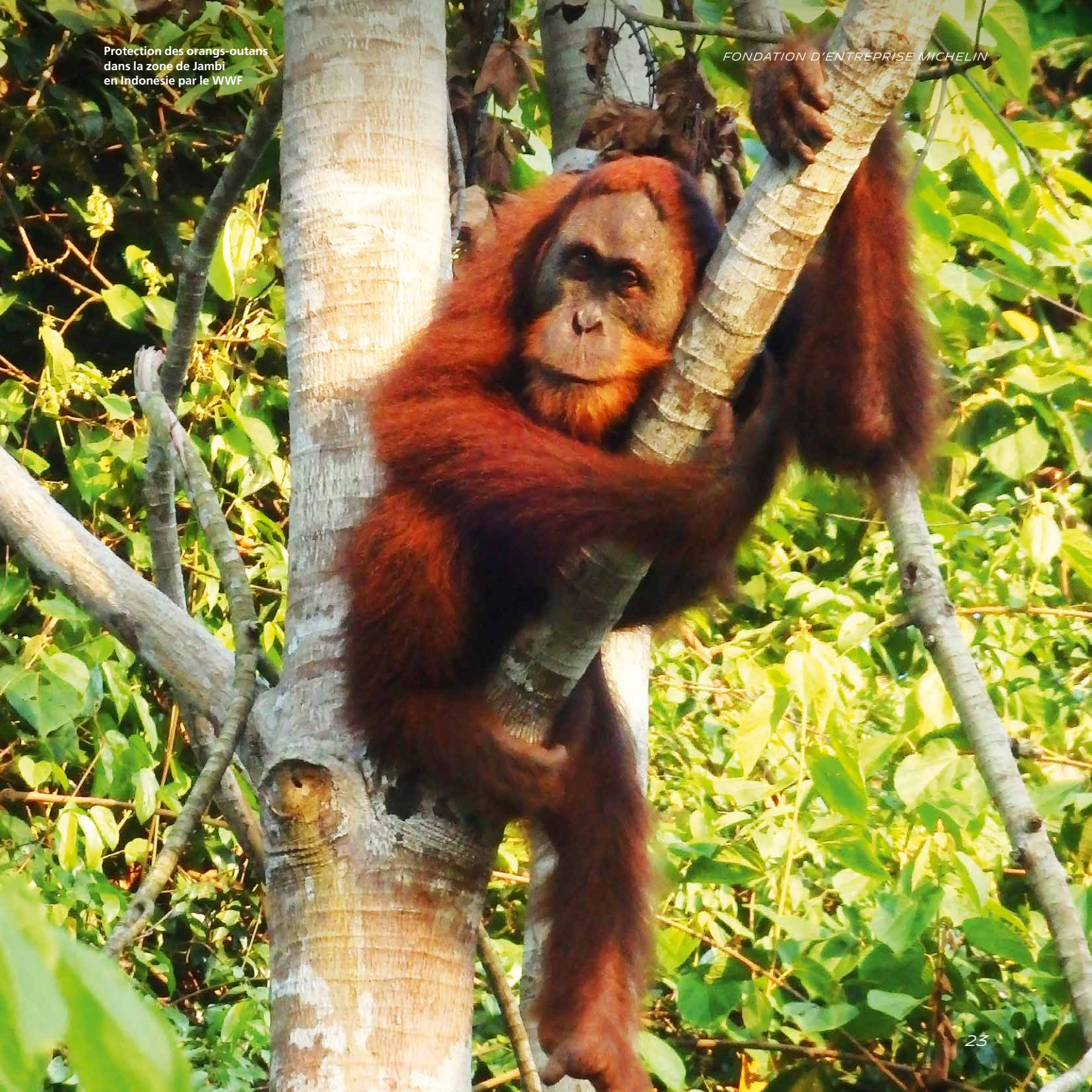
4

PROTECTION DE L'ENVIRONNEMENT

Le respect de l'environnement
et la préservation des ressources font
partie des priorités de la Fondation.

Protection des orangs-outans
dans la zone de Jambi
en Indonésie par le WWF

FONDATION D'ENTREPRISE MICHELIN



Les 13 projets soutenus par la Fondation - Protection de l'environnement

Académie de l'eau

Groupe International d'Étude de la Pollution Chimique Environnementale (GIEP - Chimie)

Agence Française pour la Biodiversité

Contribution à l'extraction de 25 000 pneus immergés dans la Baie d'Antibes

Climate Chance

Mise en œuvre de l'Accord de Paris sur le climat (COP21)

C40 Cities

Étude sur des solutions innovantes en termes de transports urbains dans des grandes villes du monde partenaires du réseau C40 Cities

EcoMoustik

Aide à la protection, en Thaïlande, de certaines populations contre les moustiques en équipant les gouttières d'un nouveau procédé issu de pneumatiques recyclés

Fondation Solar Impulse

Identification et diffusion de 1 000 solutions techniques permettant d'assurer un développement durable

Institut du Développement Durable et des Relations Internationales (IDDRI)

Déploiement d'une mobilité bas carbone en alignant les gouvernements et les entreprises

TreesLouisville

Étude pour la plantation d'une canopée robuste et étendue sur le site industriel de Rubbertown à Louisville

UniLaSalle

Soutien à la Chaire Agro-Machinisme et nouvelles Technologies

WWF

Actions visant la décarbonation en Inde

WWF

Actions de protection de l'environnement à Sumatra en Indonésie

WWF

Soutien aux actions du WWF

Yellowstone Forever

Rénovation d'un sentier autour du Old Faithful Geyser, Phase IV

LUTTER CONTRE LES MOUSTIQUES AVEC L'AGLOSTIC®



Pose de l'AGLOSTIC® dans les gouttières

Fondée en 2017, l'association EcoMoustik promeut et développe un procédé innovant, l'AGLOSTIC®, afin de lutter contre l'expansion des moustiques dans les régions et pays victimes de ce fléau (la Thaïlande, le Brésil, l'Océanie...).

L'AGLOSTIC® est un filtre fabriqué à base de granulats issus du recyclage des pneus usagés qui s'installe dans les gouttières. Celui-ci, tout en laissant filtrer l'eau naturellement, empêche les larves de moustiques de se déposer et de se développer. L'AGLOSTIC® combine plusieurs atouts : facile à manipuler, discret, n'exigeant pas d'entretien

particulier – les éventuelles feuilles étant simplement balayées par le vent – il peut être déposé dans tous les lieux favorisant la ponte des moustiques : conduits, pots de fleurs, etc. Résistant aux rayons ultraviolets, il est efficace très longtemps. Enfin, écologiquement vertueux, il évite le recours aux produits chimiques et aux composants dangereux pour l'environnement.

Avec l'AGLOSTIC®, EcoMoustik remplit une double mission : informer et sensibiliser aux dangers de la prolifération des maladies transmissibles par les moustiques, tout en luttant contre la pollution que représentent les pneumatiques usagés présents sur l'ensemble de la planète. Ce faisant, l'association crée des emplois locaux et éduque les populations locales.

Soutenu par la Fondation d'Entreprise Michelin, l'AGLOSTIC® sera dans un premier temps déployé en Thaïlande, à proximité des quatre sites du Groupe sur place : Nogkae, Phra Pradaeng, Laem Chabang et Rayong.

INSTITUT DU DÉVELOPPEMENT DURABLE ET DES RELATIONS INTERNATIONALES (IDDRI) : ALIGNER GOUVERNEMENTS ET ENTREPRISES POUR DÉPLOYER UNE MOBILITÉ BAS CARBONE



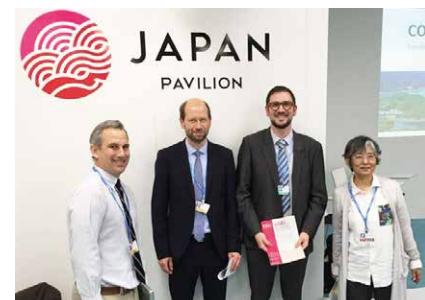
L'Institut du Développement Durable et des Relations Internationales (IDDRI) est un institut indépendant de recherche de premier plan en matière de gouvernance du développement durable. Ses missions principales consistent à identifier les conditions et à proposer des outils pour placer le développement durable au cœur des relations internationales et des politiques publiques et privées.

Depuis 2015, les États se sont engagés avec l'Accord de Paris à limiter le réchauffement climatique global de la planète à 2 °C d'ici la fin du siècle, un objectif qui exige une diminution considérable des émissions émises par le secteur du transport. C'est pourquoi la Fondation d'Entreprise Michelin a choisi d'être partenaire des travaux de l'IDDRI. Cet institut de recherche s'attache à développer une approche innovante pour penser la transition de la mobilité dans une économie décarbonée et résiliente. La finalité est de relever l'ambition de chaque pays en identifiant les transformations physiques nécessaires pour accélérer la transition.

Au sein de son réseau de recherche créé dans le cadre du Deep Decarbonization Pathways, quatre équipes internationales au Japon, au Mexique, au Royaume-Uni et en France ont développé une méthode innovante pour construire des trajectoires de décarbonation du transport de passager. En 2017, elles ont mis en œuvre cette méthode et produit des études sur la décarbonation de la mobilité passager, compatible avec leurs objectifs de développement nationaux et l'Accord de Paris. Ces premiers travaux ont permis en 2018 de développer un outil de construction de trajectoire de décarbonation de la mobilité passager, le Deep Decarbonization Pathways Tool. Celui-ci a pu être présenté en avant-première au Sommet Movin'On 2018 de Montréal, et une première version a été mise en ligne et présentée à la COP24 à Katowice en décembre dernier.

Toujours dans le cadre du Deep Decarbonization Pathways, l'IDDRI s'est également associé à d'autres initiatives internationales complémentaires pour encourager les pays, les villes et les entreprises à utiliser leurs méthodes et leurs outils : notamment, le Paris Process on Mobility and Climate (PPMC),

l'initiative Decarbonizing Transport du Forum International des Transports de l'OCDE, l'initiative Sustainable Urban Mobility du WBCSD (World Business Council for Sustainable Development) et l'initiative Science Based Targets du WRI, WWF, UNGC et CDP. Ensemble, ils forment la « Boîte à outils pour la décarbonation des transports ». Ils ont ainsi pu soumettre une proposition commune au dialogue de Talanoa dans le cadre de la Convention-Cadre des Nations Unies sur les Changements Climatiques (CCNUCC) et porter un message commun sur le rôle des outils à la COP24. Depuis 2018, l'IDDRI est également membre de l'initiative Sustainable Mobility for All (SUM4ALL) de la Banque Mondiale et de l'Alliance pour la Décarbonation des Transports (TDA).



Yann Briand (Chercheur en politiques climat-énergie-transport) lors d'une présentation avec les autres chercheurs du réseau Deep Decarbonization Pathways Project au pavillon Japonais, COP23, novembre 2017.

5

CULTURE ET PATRIMOINE

Très engagée dans la vie des territoires,
la Fondation soutient le dynamisme créatif,
qui contribue au développement local.



Les 36 projets soutenus par la Fondation - Culture et patrimoine

Aix-en-Cœuvres

« Les Flâneries », événement culturel à Aix-en-Provence

Amis de Fresselines

Réalisation du buste de Claude Monet

Association des élèves et anciens élèves de l'Institut de Haute Finance

Soutien au 31^e « Prix Turgot » qui récompense le meilleur livre d'économie financière de l'année

Association Festival de La Chaise-Dieu

52^e Festival de La Chaise-Dieu

Association Les Musiciens de la Prée - Orchestre de l'Alliance

39^e concert des Saisons de la Solidarité au profit de la Maison de la Vie

Association Pop'Art - Coopérative de Mai

Saison Culturelle 2018

Centre lyrique de Clermont-Auvergne

« Prix des partenaires » pour le 20^e anniversaire de la saison lyrique

Centre lyrique de Clermont-Auvergne

Saison lyrique 2018/2019

Château de Versailles

Expérience digitale à Singapour

Chœur Régional d'Auvergne

Saison chorale 2018/2019

Comédie de Clermont- Scène nationale

Biennale de la Danse, à Clermont-Ferrand en octobre 2018

Comédie de Clermont- Scène nationale

Saison culturelle 2018/2019

Les Dissonances

Tournée en Asie de l'orchestre Les Dissonances

Le Doyenné

Exposition « Chagall, du coq à l'âne » à Brioude

Dundee Museums Foundation

Création de « The Michelin Design Gallery » au sein du Victoria and Albert Museum of Design Dundee

École Supérieure d'Art de Clermont Métropole

Soutien aux projets artistiques

Est-Ouest 371

« La voie au-dessus des nuages » Exposition de l'artiste chinois Li Kunwu au FRAC Auvergne

Fondation Comédie-Française (Fondation de France)

Saison culturelle 2018/2019

Fondation Long Thibaud Crespin

Concours international de violon en 2018

Fondation du Patrimoine

Projet de valorisation de La Chaise-Dieu

FRAC Auvergne

Actions culturelles contemporaines

Il Faut Aller Voir

19^e Rendez-vous du Carnet de Voyage

Institut français

Saison France-Roumanie

Insula orchestra

Saison orchestrale 2018/2019

Interlude

Aide à la réalisation du « Pari des Bretelles »

International African American Museum

Création d'un musée afro-américain à Charleston, USA

Ministère de la Culture

35^e édition des Journées Européennes du Patrimoine

Musée national des arts asiatiques – Guimet

Exposition « Un firmament de porcelaines, de la Chine à l'Europe »

Orchestre d'Auvergne

Saison orchestrale 2018/2019

Orchestre Symphonique des Dômes

Saison orchestrale 2018/2019

Sauve qui peut le court-métrage

40^e édition du festival international du court-métrage

Sauvegarde de l'Art Français

Édition 2018 de la campagne « Le Plus Grand Musée de France »

Sauvegarde de l'Art Français

2^e campagne « Le Plus Grand Musée de France » en partenariat avec trois sites Michelin

Sauvegarde de l'Art Français

Restauration de la Pietà du 15^e s. à la cathédrale d'Albi

Universcience Partenaires

Soutien à la culture scientifique, technique et environnementale auprès du grand public et particulièrement auprès des jeunes

Ville de Clermont-Ferrand

Projet Effervescences : soutien de la candidature de Clermont-Ferrand au titre de Capitale Européenne de la Culture en 2028

SAISON FRANCE-ROUMANIE : 27 NOVEMBRE 2018 – 14 JUILLET 2019

INSTITUT
FRANÇAIS

Le soutien au patrimoine et à la culture est au cœur des valeurs de la Fondation d'Entreprise Michelin.

Inaugurée officiellement le 27 novembre 2018, la Saison France-Roumanie 2019 vise à permettre au public français de porter un nouveau regard sur la Roumanie d'aujourd'hui.

Conçue pour renforcer les liens culturels, économiques, scientifiques et sociétaux qui unissent historiquement la France et la Roumanie, la Saison a été pensée pour répondre à trois enjeux : renouveler l'image et la perception des deux pays, en cassant les stéréotypes ; témoigner du dynamisme et de l'imagination des créateurs et des entreprises françaises comme roumaines ; réaffirmer un attachement à une Europe de la paix.

Le programme a débuté par des événements de la Roumanie en France (du 27 novembre 2018 au 14 avril 2019) et se poursuivra avec des événements de la France en Roumanie (du 18 avril au 14 juillet 2019). Une grande diversité d'événements culturels a et sera proposée : musique (à l'Opéra de Lyon, à la Halle Tropisme de Montpellier, au « Snow Fest »

aux Deux Alpes ...), théâtre (aux Abbesses à Paris, à Lyon), exposition de peintres roumains (au Centre Pompidou à Paris, au MuCem de Marseille, à la Passerelle de Brest, au Musée de la chasse et de la nature de Paris ou encore au Musée La Kunsthale de Mulhouse...), sans compter les manifestations autour du cinéma, de la littérature et de la gastronomie.

La séance inaugurale s'est tenue à la Cathédrale Saint-Louis des Invalides

de Paris. Elle a accueilli un concert de l'Ensemble instrumental de Paris, dirigé par le chef franco-roumain Christian Ciuca, et du Chœur Madrigal (Bucarest), avant de se poursuivre au Centre Pompidou, en présence du Président de la République française.

La Fondation d'Entreprise Michelin est heureuse de soutenir ce projet et de contribuer, ainsi, à la diffusion de la culture française et à l'accueil de la culture roumaine en France.



Affiche roumaine de la Saison France-Roumanie

« VIRTUALLY VERSAILLES » À SINGAPOUR !

Mieux faire connaître et rayonner le patrimoine français en s'appuyant sur les technologies les plus innovantes. Ce projet ambitieux a conquis la Fondation d'Entreprise Michelin qui s'est associée au Château de Versailles et à l'ESSEC Business School pour présenter, à Singapour, la première exploration digitale du domaine de Versailles, intitulée « Virtually Versailles ».



Extrait de l'exposition « Virtually Versailles » à Singapour

Cette exposition, qui a débuté en novembre 2018, a été organisée dans l'un des plus importants centres commerciaux de Singapour, le Ion Orchard. En s'appuyant sur les outils numériques les plus innovants, elle proposait un parcours immersif s'articulant autour de cinq volets : la construction du Château de Versailles ; les collections de Versailles ; les jardins de Versailles ;



CHÂTEAU DE VERSAILLES

le domaine de Trianon intime ; et l'innovation à Versailles. Pour accompagner cet événement, un film plongeant dans le domaine de Versailles a été projeté sur l'espace d'exposition panoramique Ion Sky, situé au 56^e étage de la Tour Ion Orchard et disposant d'une vue à 360° sur la ville de Singapour. Perspectives, vues intérieures, spectacles, fontaines et feux d'artifice ont été filmés en très haute définition, dans le cadre de cette projection unique.

L'« expérience digitale itinérante », dans laquelle un musée français conçoit une expérience de visite à l'étranger à l'aide d'outils numériques, est une première. La Fondation d'Entreprise Michelin a été heureuse de s'associer à ce projet, dont la dimension culturelle et patrimoniale l'a séduite. En permettant de mieux faire connaître le Château de Versailles en Asie, celui-ci contribue au rayonnement international du patrimoine et de la culture française, avec pour ambition de susciter auprès des spectateurs le désir d'un voyage en France.

Avec plus de 50 000 visiteurs sur les cinq semaines de présentation, entre le 30 novembre 2018 et le 6 janvier 2019, le succès a été à la hauteur de ce projet hors normes.

Actions de mécénat

L'action de la Fondation d'Entreprise Michelin s'inscrit en complément du mécénat et des actions d'implication dans la vie locale des filiales du Groupe, qui se déploient dans tous les pays à proximité des sites d'implantation de Michelin.

La Fondation a élu deux projets « coups de cœur » en 2018 qui lui paraissent incarner de manière exemplaire la générosité et l'engagement des salariés du Groupe.

PLAGE POUR TOUS, MICHELIN BRÉSIL

Depuis 2010, Michelin est le principal partenaire de « Plage Pour Tous » : un programme qui permet l'accès à la plage des personnes en situation de handicap ou à mobilité réduite, et promeut le sport adapté comme moyen d'inclusion sociale. Ce dispositif pionnier a été initié par l'institut Novo Ser, une organisation à but non lucratif qui s'est fixé pour mission de promouvoir l'accessibilité et l'intégration sociale des personnes en situation de handicap, tous groupes ethniques, genres, conditions sociales ou générations confondus, avec leurs familles. Le programme finance des infrastructures dédiées : places réservées sur les voies

local dans les pays : les coups de cœur de la Fondation

« Plage Pour Tous » au Brésil



d'accès à la plage depuis la route, chemins accessibles aux fauteuils roulants sur le sable, sols tactiles et signalisations sonores pour les personnes malvoyantes et malentendantes, toilettes et autres mobiliers adaptés de type chaises de plage, tentes, etc. Le programme soutient également la pratique d'activités physiques et sportives : beach-volley, piscine, surf, jeux de raquettes, handbike et, bien sûr, baignade assistée (« en mer ») qui est l'activité la plus demandée par les participants. Fort de son succès, « Plage Pour Tous » essaime à travers tout le Brésil, permettant désormais à près de 50 personnes en situation de handicap ou à mobilité réduite d'en bénéficier chaque jour.

JOURNÉE MONDIALE DE LA TRISOMIE 21, MICHELIN MEXIQUE

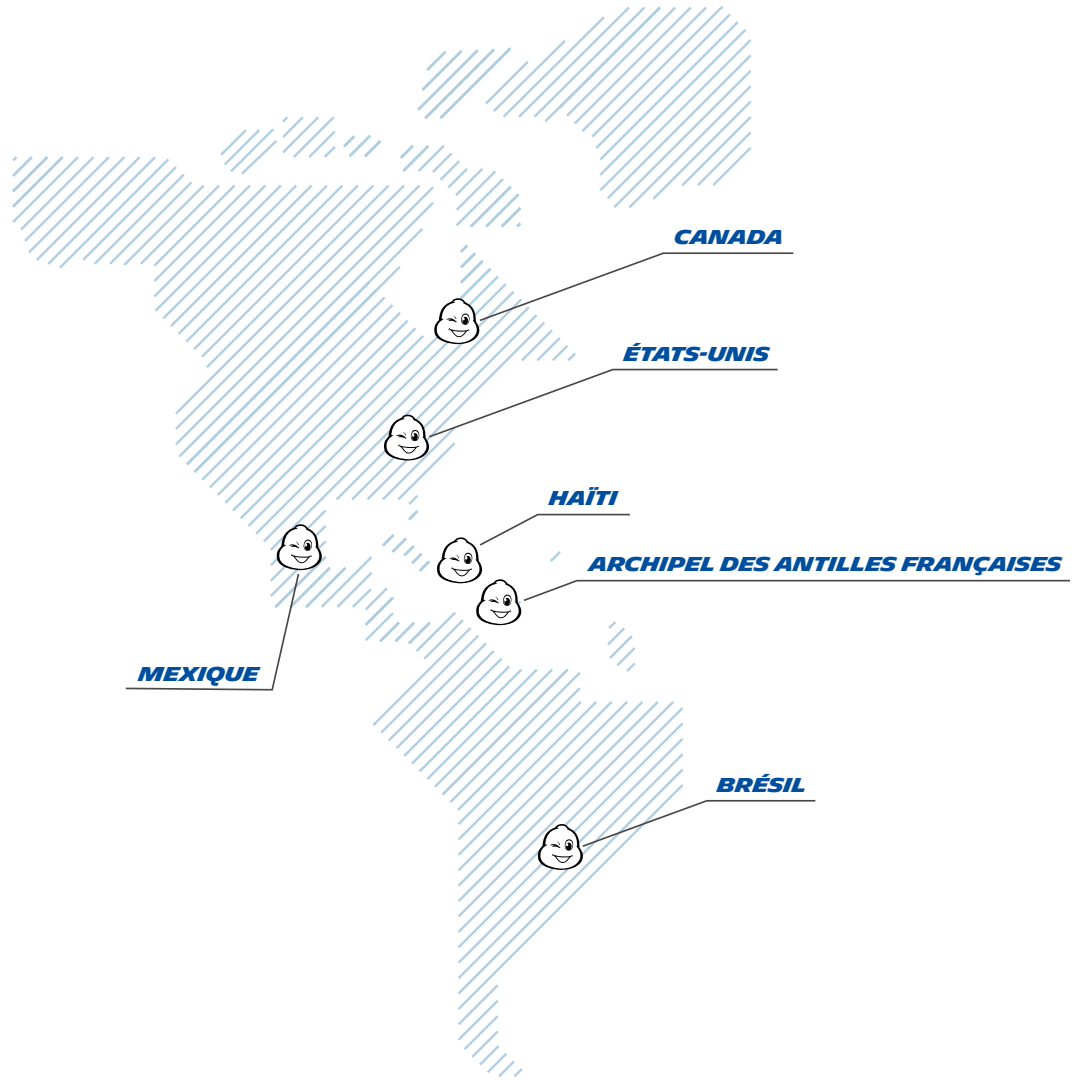
Chaque année, Michelin Mexique s'engage auprès des communautés locales à travers différentes actions. Depuis deux ans, le Groupe se mobilise fortement pour les enfants, en s'impliquant lors de la Journée Mondiale de la Trisomie 21 (*World Down Syndrome Day*). En 2018, ce sont près de 40 employés volontaires qui ont accueilli, en collaboration avec la Gigi's Playhouse, une organisation caritative locale engagée sur la question de la trisomie, familles et enfants pour une journée festive d'activités. Forte de ses 250 participants,

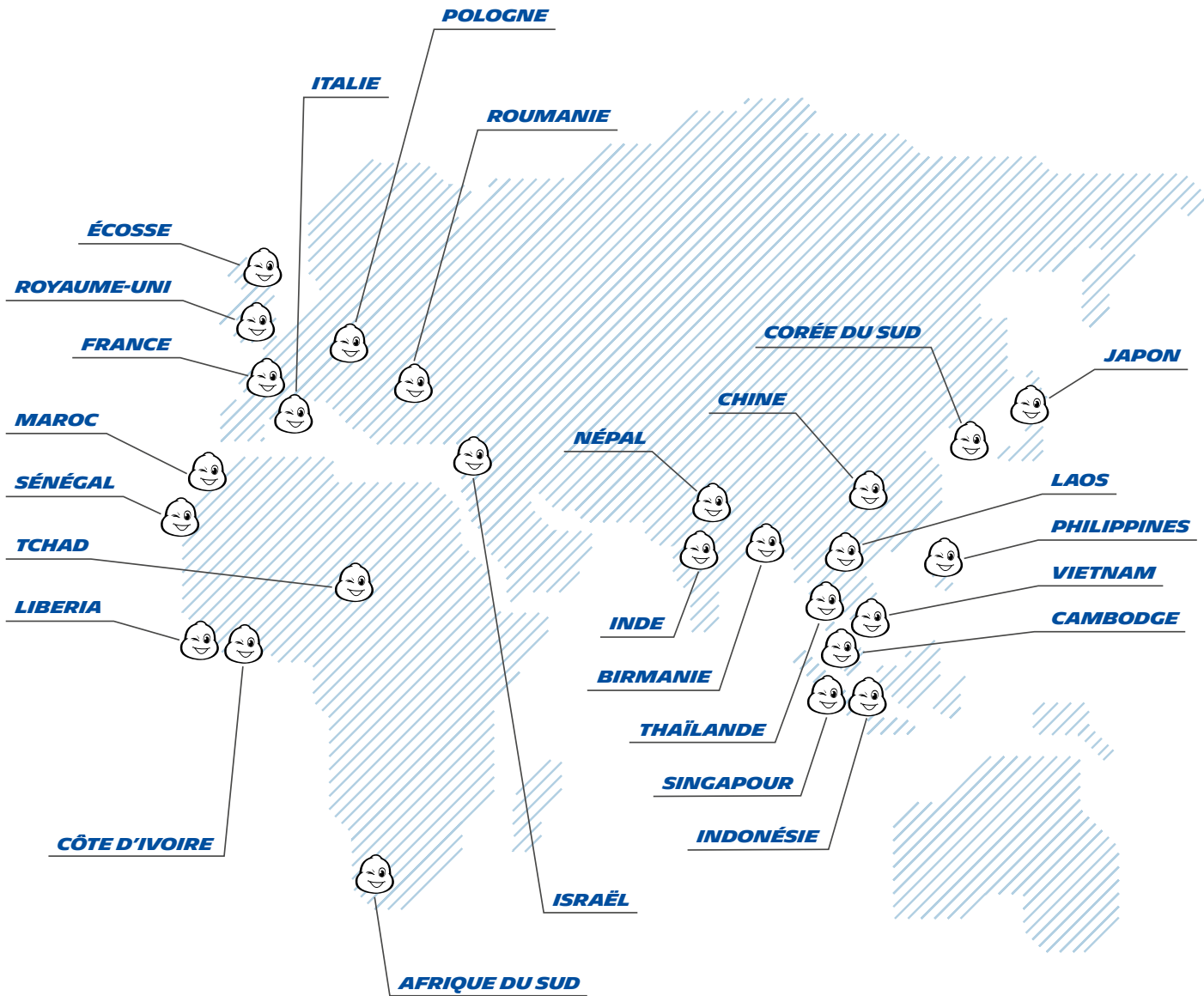
la journée a rencontré un vif succès auprès des grands et des petits, qui ont notamment plébiscité les échanges avec le Bibendum venu se mêler à leurs jeux. Ce temps fort a non seulement été l'occasion de partager un moment inoubliable, mais a aussi contribué à sensibiliser les participants à l'importance de l'intégration des personnes en situation de handicap. Le soutien à cette belle initiative est toujours un vrai plaisir pour les salariés de Michelin Mexique, et sa troisième édition, le 16 mars prochain, est attendue avec impatience.



Le Bibendum et les enfants lors de la Journée Mondiale de la Trisomie 21 (*World Down Syndrome Day*)

LA FONDATION D'ENTREPRISE MICHELIN DANS LE MONDE DEPUIS SA CRÉATION





Conception/réalisation : W

Crédit photos : ©Michelin, ©Laurent Mauger / ©Jimmy Hamelin, Movin'On / ©Movin'On / ©Govin Sorel/©ASM Omnisports / ©Sébastien D'Halloy pour la Fondation Usine Extraordinaire / ©Semaine du Goût / ©Jean Bakouma, WWF/© IDDRI / ©Fred Bukajlo pour la Fondation Usine Extraordinaire / France@SaisonFranceRoumanie, T. Chapotot/ l'agence©SUPER! / © Virtually Versailles – Ion Galleries / © Lumina / Getty Images.



FONDATION
D'ENTREPRISE

FONDATION D'ENTREPRISE MICHELIN

Bureaux : 116 rue de la Tour - 75116 Paris - France

Siège social : 23 place des Carmes-Déchaux

63040 Clermont-Ferrand - Cedex 9 - France

fondation.michelin.com

 @Fond_Michelin