

FONDATION D'ENTREPRISE MICHELIN

RAPPORT D'ACTIVITÉ 2020



***FONDATION
D'ENTREPRISE
MICHELIN***

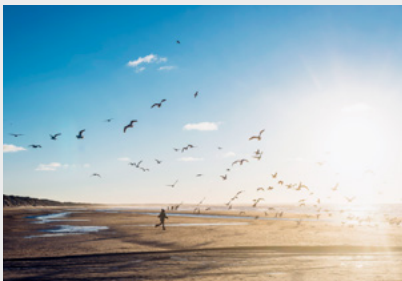
RAPPORT D'ACTIVITÉ 2020

P.4. LA FONDATION D'ENTREPRISE MICHELIN

- 04. Éditorial de Philippe Legrez,
Délégué Général de la Fondation d'Entreprise Michelin
- 05. L'équipe de la Fondation
- 06. Présence de la Fondation dans le monde
- 08. Présentation de la Fondation et des membres
du Conseil d'Administration
- 10. Gouvernance et budget
- 11. Valeurs et engagements

P.12. LA FONDATION EN CHIFFRES

- 12-13. Les projets en cours par axe d'intervention
et par zone géographique



P.14. OFFRIR À CHACUN UNE MEILLEURE FAÇON D'AVANCER

- 14. Introduction au panorama des actions
- 15. Les projets soutenus par la Fondation
- 16. MOBILITÉ DURABLE
FOCUS SUR DEUX PROJETS**
- 18. YOURS
- 19. Association Prévention Routière
et Fondation *La main à la pâte*
- 20. SPORT ET SANTÉ
FOCUS SUR UN PROJET**
- 22. Institut Pasteur
- 24. ÉDUCATION ET SOLIDARITÉ
FOCUS SUR DEUX PROJETS**
- 26. CeCler
- 27. Restaurant Solidaire
- 28. PROTECTION DE L'ENVIRONNEMENT
FOCUS SUR DEUX PROJETS**
- 30. UniLaSalle
- 31. INRAE (CNRS)
- 32. CULTURE ET PATRIMOINE
FOCUS SUR DEUX PROJETS**
- 34. Fondation Notre Dame
- 35. Fondation Comédie-Française (Fondation de France)

P.36. ACTIONS DE MÉCÉNAT LOCAL DANS LES PAYS : LES COUPS DE CŒUR DE LA FONDATION

ÉDITORIAL

« L'année 2020 restera comme l'année de la Covid-19 avec son cortège de crises : sanitaire, économique, sociale, politique, humaine...

Cette pandémie, toujours en cours, n'a pas manqué d'affecter les acteurs du bien commun.

Nombreuses ont été les associations et structures d'intérêt général à répondre aux besoins pressants des populations en souffrance, dans des domaines aussi variés que les soins médicaux, l'aide alimentaire, l'enseignement, la culture, le numérique, etc.

Nombreuses, aussi, ont-elles été à continuer d'assumer courageusement leurs missions en dépit des obstacles soulevés par les épisodes de confinement et par la fréquente diminution de leurs ressources financières.

Hommage leur soit ici rendu !

Dans ce contexte, notre Fondation a eu cœur de réaffirmer à ses partenaires notre engagement à leurs côtés, en leur maintenant notre soutien dans cette période particulièrement exigeante pour eux.

Entre autres actions, nous avons soutenu les programmes de recherche médicale, liés à la Covid-19, de l'Institut Pasteur et du CHU de Clermont-Ferrand. En aidant cette recherche aux côtés d'autres donateurs, notre espoir est de contribuer à faire reculer au plus vite la pandémie de la Covid-19. »



PHILIPPE LEGREZ,
DÉLÉGUÉ GÉNÉRAL DE LA FONDATION
D'ENTREPRISE MICHELIN

FONDATION.MICHELIN.COM

🐦 @FOND_MICHELIN **📺 MICHELIN**

L'ÉQUIPE DE LA FONDATION



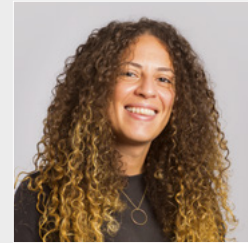
PHILIPPE LEGREZ

DÉLÉGUÉ GÉNÉRAL



ANNE TEFFO

DÉLÉGUÉE GÉNÉRALE
ADJOINTE



MERIEM BELYFA

CHARGÉE DE LA
COMMUNICATION ET GESTION
DE PROJETS MÉCÉNAT



ANNE DUQUENOIS

CHARGÉE DE LA GESTION
CONTRACTUELLE ET GESTION
DE PROJETS MÉCÉNAT



NATHALIE ELLIE

CHARGÉE DE L'ÉVÉNEMENTIEL
ET GESTION DE PROJETS
MÉCÉNAT



BÉATRICE GAUDARD

ADMINISTRATION ET GESTION
DE PROJETS MÉCÉNAT

PRÉSENCE DE LA FONDATION DANS LE MONDE

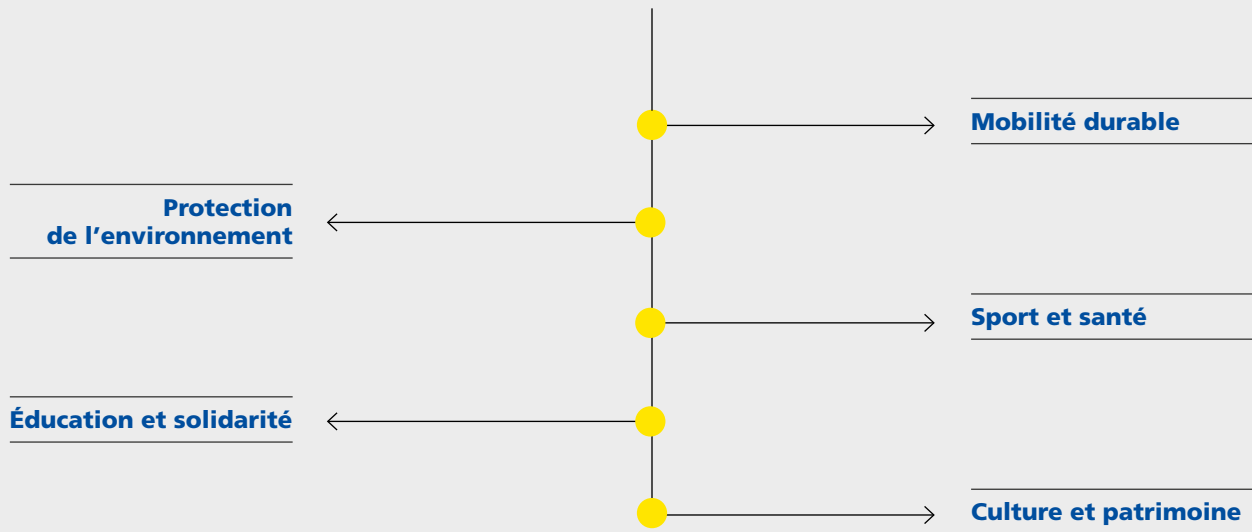




PRÉSENTATION DE LA FONDATION

Créée début 2014, la Fondation d'Entreprise Michelin a pour ambition de porter des projets d'intérêt général, dans tous les pays où le Groupe est implanté.

La Fondation soutient des projets dans cinq domaines :



La Fondation a mécéné depuis sa création 426 projets dans une trentaine de pays.

L'ambition de la Fondation est d'avoir une activité philanthropique qui aide toujours plus nos communautés et qui affirme pleinement le rôle sociétal qu'elle entend jouer. Elle contribue à porter les valeurs et la raison d'être du Groupe.

PRÉSENTATION DES MEMBRES DU CONSEIL D'ADMINISTRATION



FLORENT MENEGAUX

Président du groupe Michelin
et de la Fondation d'Entreprise
Michelin



YVES CHAPOT

Gérant et Directeur
Financier du Groupe



ADELINE CHALLON-KEMOUN

Directrice de l'Engagement d'Entreprise
et des Marques, Membre du Comité
Exécutif du Groupe



JEAN-CLAUDE PATS

Directeur Corporate Personnel,
Membre du Comité Exécutif du Groupe



JEAN-MICHEL GUILLON

Directeur de l'Innovation
et des Partenariats



PATRICK BERNARD

Représentant du Personnel
du groupe Michelin



BRICE LALONDE

Ancien ministre de l'Environnement,
Président de l'Académie de l'eau



CATHERINE PÉGARD

Présidente de l'Établissement
public du château, du musée et du
domaine national de Versailles



JEAN CHAZAL

Professeur des Universités,
Neurochirurgien, Doyen honoraire de la Faculté
de médecine de Clermont-Ferrand

GOVERNANCE ET BUDGET

DEUX INSTANCES DE GOUVERNANCE RÉGISSENT LA FONDATION D'ENTREPRISE MICHELIN :

Le Conseil d'Administration

Présidé par Florent Menegaux, il comprend quatre membres du Comité Exécutif de Michelin, un représentant du personnel et trois personnalités extérieures. Il définit les orientations générales et valide les projets dont le montant est supérieur ou égal à 100 000 euros.

-

Le Comité de Sélection

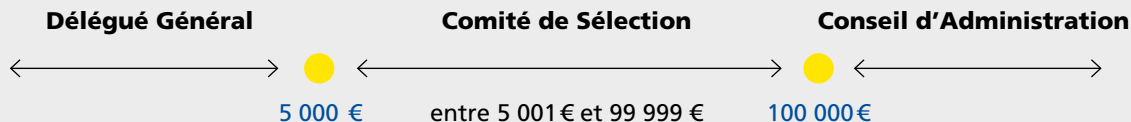
Il comprend huit membres représentatifs des activités ou des grandes fonctions du Groupe. Il est chargé de valider les projets dont le montant est compris entre 5 001 et 99 999 euros.

-

Le Délégué Général

Philippe Legrez gère le mécénat du Groupe avec Anne Teffo, Déléguée Générale Adjointe. Il décide directement des projets dont le montant est inférieur ou égal à 5 000 euros.

-



**LA DOTATION DE LA FONDATION
EST DE 21 033 750 EUROS EN 2020.**

VALEURS ET ENGAGEMENTS

LA TRADITION D'ENGAGEMENT SOCIÉTAL

du groupe Michelin est à l'origine de la Fondation. Sa création fait écho aux valeurs et aux engagements du Groupe en soutenant, d'une part, des projets novateurs et engagés dans la vie de la « Cité », dans la droite ligne de sa culture humaniste ; en accompagnant, d'autre part, des projets cohérents avec les activités du Groupe, proches de ses collaborateurs et de ses sites.



LA VOCATION DE LA FONDATION

est d'agir en complément des actions de mécénat des filiales du Groupe et de l'Implication dans la Vie Locale (IVL). Ce mécénat est déjà présent dans de nombreux pays où le Groupe développe des activités.

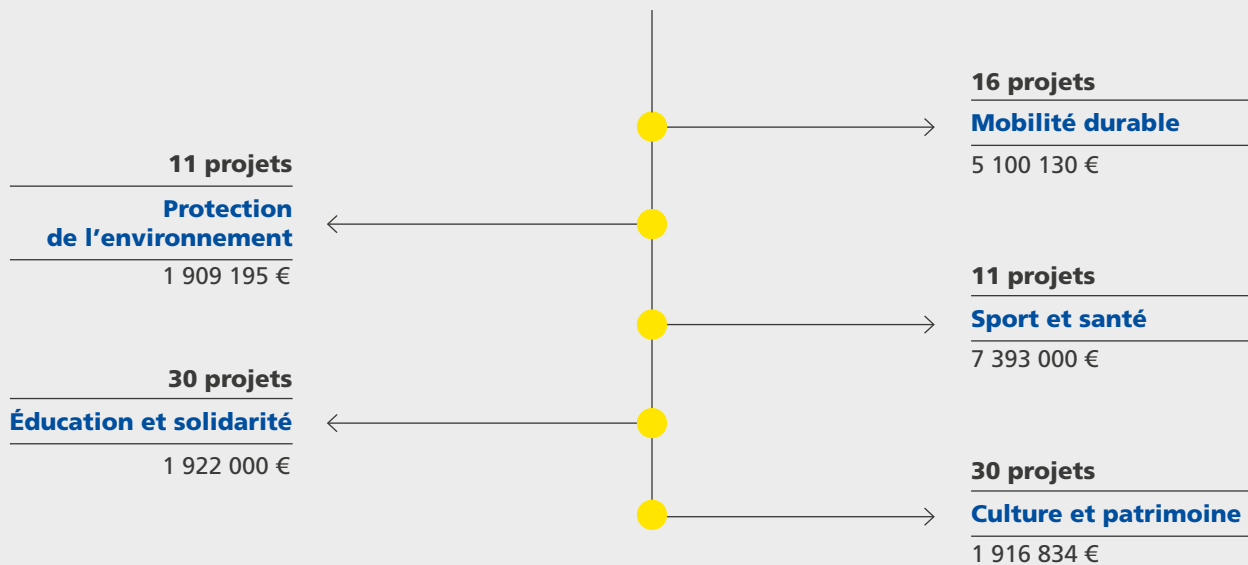
LES DOMAINES D'INTERVENTION

de la Fondation sont suffisamment larges pour inciter les nombreux collaborateurs engagés dans des associations, des fondations, des œuvres solidaires à solliciter son soutien. La Fondation leur offre une nouvelle opportunité de manifester leur engagement civique, leur esprit de générosité et leur créativité.

LA FONDATION EN CHIFFRES

La Fondation a soutenu **98 projets en 2020**,
pour un budget total de **18 241 159 €** (dont 20 nouveaux projets).

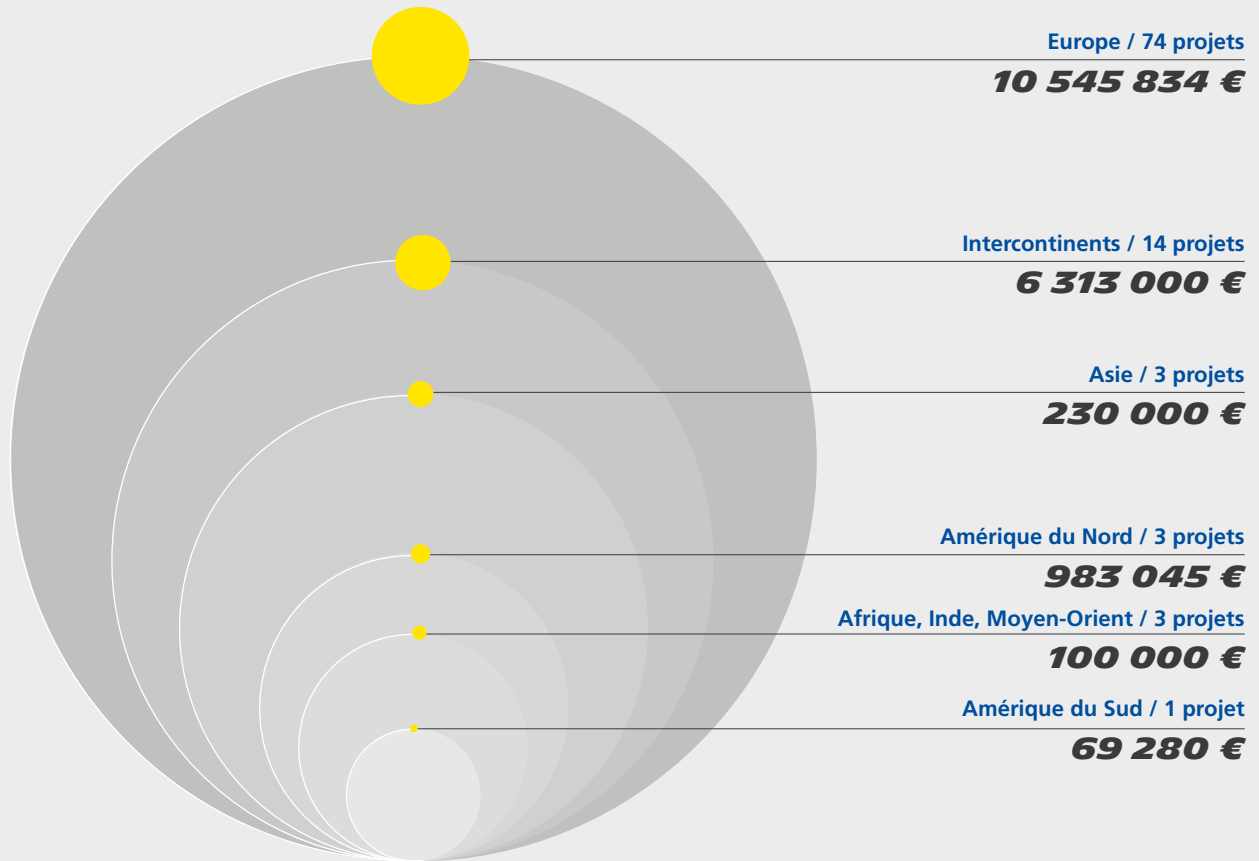
LES PROJETS EN COURS PAR AXE D'INTERVENTION



TOTAL

98 PROJETS
18 241 159 €

LES PROJETS EN COURS PAR ZONE GÉOGRAPHIQUE



OFFRIR À CHACUN UNE MEILLEURE FAÇON D'AVANCER

C'EST:

S'IMPLIQUER DANS LA MOBILITÉ DURABLE

AGIR POUR LE PATRIMOINE CULTUREL

ENCOURAGER L'ÉDUCATION ET LA SOLIDARITÉ

FAVORISER LA PROTECTION DE L'ENVIRONNEMENT

SE MOBILISER AU PROFIT DU SPORT ET DE LA SANTÉ

**PLUS QUE DES PROJETS,
DES AVENTURES
COLLECTIVES PORTÉES
PAR DES PERSONNES
ENGAGÉES.**

Pour en savoir plus



Page
16



MOBILITÉ DURABLE

La Fondation soutient les projets qui favorisent le développement de la mobilité de manière durable.



Page
20



SPORT ET SANTÉ

La Fondation se mobilise en faveur du bien-être des communautés où le Groupe est implanté.



Page
24



ÉDUCATION ET SOLIDARITÉ

Fidèle à ses valeurs, la Fondation apporte un soutien solidaire et promeut l'éducation comme levier de développement.



Page
28



PROTECTION DE L'ENVIRONNEMENT

Le respect de l'environnement et la préservation des ressources font partie des priorités de la Fondation.



Page
32



CULTURE ET PATRIMOINE

Très engagée dans la vie des territoires, la Fondation soutient le dynamisme créatif, qui contribue au développement local.

1. MOBILITÉ DURABLE

**LA FONDATION SOUTIENT
LES PROJETS QUI FAVORISENT LE DÉVELOPPEMENT
DE LA MOBILITÉ DE MANIÈRE DURABLE.**





LES PROJETS SOUTENUS PAR LA FONDATION

Agence du Don en Nature

Soutien, par le transport solidaire, de la distribution de produits non- alimentaires invendus de première nécessité à des personnes démunies

-

Association Enfants du Mékong

Formation des enfants à la sécurité routière au Cambodge, aux Philippines et en Thaïlande

-

Association pour le Droit à l'Initiative Économique (ADIE)

Soutien à la « mobilité pour l'emploi » pour des publics fragiles économiquement

-

Association Prévention Routière

Sensibilisation des élèves de cycle 3 (9-11 ans) à la sécurité routière dans le cadre de leurs déplacements

-

Climate Chance

Feuille de route de transformation de la mobilité et des transports en Côte d'Ivoire

-

Fondation France Japon (EHESS)

Soutien à la Chaire « Quelles mobilités pour les métropoles du 21^e siècle ? »

-

Fondation La main à la pâte

Sensibilisation des élèves de cycle 3 (9-11 ans) à la sécurité routière dans le cadre de leurs déplacements

-

Global Road Safety Partnership (IFRC)

Programme de sécurité routière au Brésil

-

Global Road Safety Partnership (IFRC)

Programme VIA d'éducation à la sécurité routière pour les jeunes dans le monde en partenariat avec la Fondation Total

-

Global Road Safety Partnership (IFRC)

Soutien des actions du Global Road Safety Partnership

-

Musée de l'Armée

Aide à la mobilité des scolaires pour des journées découverte du Musée de l'Armée

-

Movin'On

Premier écosystème mondial de co-innovation sur la mobilité durable

-

Movin'On Sustainable Mobility Fund (Fonds de dotation)

Soutien à des initiatives en faveur de la mobilité durable et luttant contre le dérèglement climatique

-

SuM4All

La GRA « Global Roadmap of action toward Sustainable Mobility » appliquée au cas de l'Afrique du Sud pour une mobilité inclusive du point de vue des femmes

-

Ten At The Top (TATT)

Environmental Sustainability Through Public Transit - Accroître la flotte de bus électriques dans le Comté de Greenville et le nord-ouest de la Caroline du Sud

-

YOURS

Soutien aux actions de sécurité routière de Youth for Road Safety avec l'organisation de la 2^e Assemblée de la jeunesse à Stockholm en février 2020

SOUTIEN AUX ACTIONS DE SÉCURITÉ ROUTIÈRE DE YOUTH FOR ROAD SAFETY



Mission • Mobilité durable

Les accidents de la route sont la principale cause de décès chez les jeunes adultes âgés de 15 à 29 ans : près de 350 000 en meurent chaque année, dont 80 % sont des hommes.

C'est pour endiguer ce fléau que l'ONG YOURS (Youth for Road Safety) a été créée en 2007. Essaimant progressivement, elle est en 2010 devenue membre officiel de l'UNRSC (United Nation Road Safety Collaboration), l'organisation pour la sécurité des routes qui dépend des Nations Unies. L'objectif de YOURS est d'améliorer la sécurité routière en incitant des milliers de jeunes (« ambassadeurs et champions ») à porter des actions de prévention, d'information et de mobilisation.

En dépit de cette prise de conscience, le nombre de victimes est resté élevé en 2019. Un phénomène dont les causes ont été parfaitement identifiées: absence de port de casque ou de ceinture, vitesse, alcool ou encore distraction. Dans ce contexte, informer les jeunes, et plus encore les impliquer dans la conception des solutions, est apparu plus que jamais crucial.

Cette priorité a été rappelée lors de la 2^e Assemblée mondiale de la jeunesse, qui s'est tenue le 18 février 2020, en Suède. Coorganisée par YOURS et l'OMS, en prélude à la 3^e Conférence ministérielle mondiale sur la sécurité routière orchestrée à la demande des Nations Unies, elle a appelé à redoubler d'efforts pour atteindre de nouveaux objectifs à horizon 2030 en matière de

sécurité routière et accélérer la transition vers des modes de transport sûrs, abordables, accessibles et durables. En juillet 2020, YOURS a lancé la Coalition mondiale des jeunes pour la sécurité routière, une plateforme agrégeant membres individuels et organisations, afin d'impulser une dynamique visant à rendre les routes plus sûres. L'objectif: proposer des ressources, compétences, partenariats et opportunités destinés à diffuser les idées et à maximiser leur impact. Depuis son lancement, la Coalition a fédéré 300 membres issus de 76 pays.

Cette perspective a conduit la Fondation d'Entreprise Michelin à étendre son soutien à YOURS, dont la mission, promouvoir une mobilité plus sûre intégrant les enjeux de développement durable, est au cœur de ses engagements. ■



YOURS lance la Coalition mondiale des jeunes pour la sécurité routière.



MONDE

ENJEUX

Déployer des actions de sécurité routière auprès des jeunes

SENSIBILISATION DES ÉCOLIERS À LA SÉCURITÉ ROUTIÈRE



Mission • Mobilité durable

Très mobilisée face aux dangers de la route, La Fondation d'Entreprise Michelin a choisi d'agir en faveur de la sécurité des enfants sur le trajet de l'école. Un sujet de préoccupation majeur avec l'observation d'un pic d'accidents « piéton » à 11 ans, lors de l'entrée au collège.

Elle a été particulièrement séduite par le projet « Mon cerveau, mon ami sur la route ». Et ce, d'autant que ce projet a permis de créer des synergies entre deux entités complémentaires qu'elle soutenait déjà :

- l'association Prévention Routière (APR), d'une part, connue pour ses grandes campagnes nationales et ses nombreuses interventions auprès des enfants afin de les sensibiliser, dès le plus jeune âge, à l'adoption des bons comportements face aux dangers de la route ;
- et la Fondation *La main à la pâte* (LAMAP), d'autre part, considérée comme un acteur de référence par le ministère de l'Éducation nationale, qui accompagne les professeurs d'écoles primaires et de collèges dans leur enseignement de la Science pour rendre celle-ci plus vivante et plus accessible.

Avec l'appui de la Fondation Michelin et l'expertise de l'APR, la Fondation *La main à la pâte* a développé un outil pédagogique complet et innovant destiné à sensibiliser les élèves des classes de cycle 3 (CM1, CM2 et 6^e) aux risques

rouliers. Son principe original repose sur des expérimentations scientifiques portant sur la perception, l'attention, la cécité attentionnelle. Celles-ci seront organisées en classe par les professeurs, qui auront à disposition toutes les ressources utiles (autoformation, fiches pédagogiques et supports visuels) accessibles en ligne. Un moyen efficace de faciliter la prise de conscience et l'acquisition des bons réflexes dans les trajets quotidiens.

Testé courant 2020, en dépit de la crise sanitaire de la Covid-19, cet outil est accessible depuis le premier trimestre 2021 sur le site de *La main à la pâte* via la plateforme de formation e-learning L@map. Son utilisation est totalement gratuite. L'objectif est de déployer le dispositif auprès de 1 000 à 2 000 enseignants par an. Un webinaire de présentation du projet sera également organisé par l'association Prévention Routière, pour ses équipes avec le concours de la Fondation *La main à la pâte*.

Une belle collaboration au service d'une cause essentielle, la sécurité des plus jeunes ! ■



FRANCE

ENJEUX

Sensibiliser
les écoliers à la sécurité
routière

A scientist in a white lab coat and blue gloves is using a microscope in a laboratory setting. The background shows various laboratory equipment like flasks and a warning sign.

2. SPORT ET SANTÉ

***LA FONDATION SE MOBILISE EN FAVEUR
DU BIEN-ÊTRE DES COMMUNAUTÉS
OÙ LE GROUPE EST IMPLANTÉ.***



LES PROJETS SOUTENUS PAR LA FONDATION

ASM Omnisports

Soutien aux activités de l'ASM Omnisports pour l'année 2020

-

Autisme Info Service

Dispositif d'information et d'écoute gratuit, permettant d'aider et d'orienter les personnes avec autisme, leur entourage et les professionnels intervenant à leurs côtés

-

Cavaltitude

Projet « Amazones » pour aider les femmes atteintes ou en rémission du cancer par l'équithérapie

-

CHU de Clermont-Ferrand

Soutien de la recherche en lien avec la Covid-19

-

Un Défi de taille

Faire connaître la dysplasie épiphysaire multiple, une maladie génétique rare

-

Fondation les Amis de l'Arche

Créer des habitats partagés et inclusifs de l'Arche à Clermont-Ferrand pour loger des adultes porteurs de handicap

-

Fonds pour les soins palliatifs

Soutien à deux actions du Fonds pour les soins palliatifs

-

FORRAD

Poursuite de la clinique mobile dans le district de Thiruvallur, Tamil Nadu en Inde

-

Institut Pasteur

Recherche sur la Covid-19

-

Médecins du Monde

Lutter contre les déserts médicaux en zone rurale dans les Combrailles et en Haute Vallée de l'Aude

-

Du Répit pour les Familles

Guide de l'aidant familial pour les départements de la Gironde et du Morbihan

INSTITUT PASTEUR : RECHERCHE SUR LA COVID-19



Mission • Sport et santé

La Fondation d'Entreprise Michelin s'est engagée auprès de l'Institut Pasteur à Paris pour soutenir un ambitieux programme de recherche. L'objectif : répondre par la science à la pandémie de Covid-19.

Fruit d'une mobilisation sans précédent, ce programme a impliqué dans la recherche sur la Covid-19 plus d'une cinquantaine d'équipes au total et plus de 400 personnes sur le campus parisien.

Il a permis des avancées majeures dans les domaines suivants : mise au point de tests de diagnostic et de sérologie ; études épidémiologiques et modélisations ; biologie du virus SARS-CoV-2 et des interactions virus-hôte ; approches thérapeutiques pour le traitement ou la prévention de la Covid-19 ; stratégies vaccinales pour la prévention de la Covid-19.

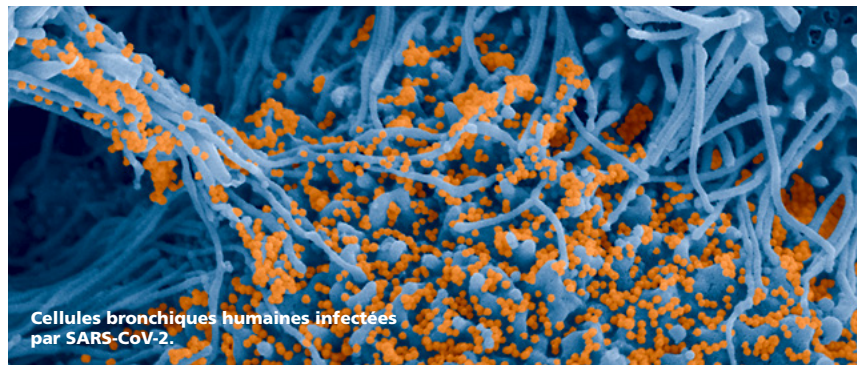
Parmi les principaux résultats, on peut citer :

- le séquençage du Sars-CoV-2 et le développement d'un test de diagnostic RT-PCR dès la fin du mois de janvier ;
- le déploiement d'études de séroprévalence dans la population française ;
- la conduite de différents travaux de modélisation pour définir des scénarios sur différents champs (par exemple, les effets du confinement sur l'évolution de l'épidémie, les taux de mortalité et d'hospitalisations...);

- la cartographie des interactions des protéines du SARS-Cov-2 avec les protéines cellulaires ;
- l'exploration de plusieurs modèles de vaccination contre la Covid-19.

À la fin décembre 2020, 89 projets de recherche (56 au sein de l'Institut Pasteur de Paris et 33 impliquant les Instituts du Réseau International des Instituts Pasteur) étaient en cours de développement sur le SARS-CoV-2 et la Covid-19, pour une centaine de publications scientifiques recensées.

Ces travaux ont été réalisés grâce à des financements publics et privés incluant le mécénat d'entreprise, dont celui de la Fondation d'Entreprise Michelin qui a souhaité agir face à l'urgence sanitaire. ■



ENJEUX
Lutter contre
la pandémie de
la Covid-19



Recherches sur la Covid-19.

3. ÉDUCATION ET SOLIDARITÉ

***FIDÈLE À SES VALEURS, LA FONDATION APPORTE
UN SOUTIEN SOLIDAIRE ET PROMET L'ÉDUCATION
COMME LEVIER DE DÉVELOPPEMENT.***





LES PROJETS SOUTENUS PAR LA FONDATION

Académie des Sciences

Création d'un « Prix Fondation Michelin-Académie des sciences » avec l'Institut de France

-

Agence Universitaire de la Francophonie

Soutien à l'accueil universitaire d'étudiants réfugiés non francophones en France

-

AMPEI

Soutien à l'École Bilingue Internationale (EBI) de Clermont-Ferrand pour l'année scolaire 2019/2020

-

Association Chemins d'avenirs

Aide aux jeunes collégiens et lycéens de la France périphérique pour développer leur potentiel grâce à un parcours sur mesure

-

Association CoCoShaker

Incubation 2020 - Hommes et femmes de tous âges souhaitant créer une structure pour répondre à un besoin social ou environnemental

-

Association pour le Développement des œuvres d'entraide dans l'Armée (ADO)

Soutien au projet « Un orphelin, un parrain, un diplôme »

-

Association IPAG Business School

Soutien d'une étude « Les accoucheurs de renaissance » pour une meilleure pratique managériale des entreprises

-

Association Maîtrise de la cathédrale d'Autun - Petits Chanteurs à la Croix de Bois

Soutien aux Petits Chanteurs à la Croix de Bois

-

Association RCF Solidarité

Soutien aux émissions radiophoniques de RCF

-

Au Bar des Sciences

Diffusion de la culture scientifique

-

CeCler

Soutien au projet de plateforme d'aide à l'emploi créée par CeCler à l'attention des réfugiés

-

Centre français des Fonds et Fondations

Soutien aux actions du CFF

-

Ma chance Moi aussi !

Accompagnement d'enfants en difficulté éducative dans le quartier de la Gauthière à Clermont-Ferrand

-

Croix-Rouge française

Dispositif de Rétablissement des Liens Familiaux pour les réfugiés dans le Calaisis et le Grand-Synthois

-

Fondation un Avenir Ensemble

Parrainage de six jeunes méritants issus de milieux défavorisés, de la classe de seconde jusqu'au premier emploi à Clermont-Ferrand

-

Fondation pour l'Innovation et la Transmission du Goût (FACE)

Éducation au goût et au « bien-manger » grâce aux « Leçons de Goût » dans 7 000 classes

-

Fondation La main à la pâte (LAMAP)

Coordination et animation des actions en faveur de l'apprentissage des sciences à l'école primaire et au collège, au sein du réseau des Maisons pour la Science

-

Fondation Panthéon Sorbonne

Aide à la mobilité des étudiants de Pondichéry

-

Fondation Sigma

Soutien au développement de l'école Sigma qui deviendra l'Institut National Polytechnique

-

Fondation l'Usine Extraordinaire (FACE)

Soutien au développement de l'industrie française

-

Fonds de dotation Émeraude Solidaire

Ouverture d'un Café Joyeux à Tours

-

Fonds ESPCI

Soutien au programme UPtoParis

-

Global Development Network

Transfert du secrétariat du Global Development Network (GDN) de New Dehli à Clermont-Ferrand

-

Handicap International

Aide à l'emploi des personnes handicapées dans des entreprises inclusives à l'international

-

IRCOM

Réaménagement des espaces liés à la formation en action sociale et solidarité internationale

-

Lycée Technologique en Roumanie

Création d'une promotion en alternance au lycée Mihai Viteazul de Zalau

-

Lycée Technologique en Roumanie

Formation en alternance aux métiers de l'industrie au sein du lycée technologique Energetic à Campina

-

Restaurant Solidaire

Ouverture d'un restaurant apprenant solidaire d'insertion pédagogique et participatif

-

Le Samusocial International

Mise en place d'un centre d'appel dématérialisé appelé « SOS Confinement »

-

Université Clermont Auvergne Fondation

Soutien aux actions pédagogiques de l'UCAF

SOUTIEN AU PROJET DE PLATEFORME D'AIDE À L'EMPLOI CRÉÉE PAR CECLER À L'ATTENTION DES RÉFUGIÉS



Mission • Éducation et solidarité

Depuis plus de 24 ans, l'association CeCler lutte contre l'exclusion des personnes en difficulté sur l'agglomération clermontoise. Sa mission est de faciliter leur insertion sociale et professionnelle en agissant sur quatre leviers: l'hébergement, la prise en compte de la santé, le soutien à l'autonomisation et l'adaptation à la vie active.

L'association a répondu à l'appel à projet lancé par le Ministère du travail fin 2018 dans un contexte de flux migratoire croissant. L'objectif? Accélérer l'insertion professionnelle des réfugiés dans le cadre du Plan d'Investissement dans les Compétences.

Retenue, l'association a proposé PIETRA (pour Plateforme Intégrée Entreprises et Territoires de Remobilisation et d'Accélération), un dispositif expérimental innovant, destiné à lever les freins à l'insertion professionnelle des réfugiés sur le Puy-de-Dôme.

Plateforme d'intermédiation, PIETRA vise à répondre aux besoins de recrutement des entreprises du Puy-de-Dôme tout en donnant un accès à l'emploi pérenne et de qualité aux bénéficiaires d'une protection internationale. Elle propose deux offres de services distinctes:

- L'une à destination des réfugiés qu'elle soutient dans la recherche d'un emploi durable. Leur par-

cours, prévu pour durer 12 mois au maximum, s'articule autour de deux volets: un accompagnement vers l'emploi, fondé sur le développement de leurs compétences et tourné sur l'apprentissage des codes de l'entreprise d'une part; et un accompagnement dans l'emploi, destiné à sécuriser le recrutement jusqu'à l'intégration du nouveau salarié dans l'entreprise.

- L'autre à destination des entreprises, qu'elle soutient dans la définition de leurs besoins en ressources humaines et à qui elle propose des candidatures pertinentes. Le processus s'articule également autour deux axes: un service d'accompagnement au recrutement et un accompagnement dédié à l'intégration des candidats sur leur poste de travail.

Le projet, qui repose sur des partenariats forts et mobilise l'ensemble de l'écosystème du territoire, a réussi à rallier un réseau de près de 200 structures de différents secteurs: hôtellerie-restauration, BTP, entretien-nettoyage, manutention, logistique... Le succès est au rendez-vous, puisqu'au 1^{er} novembre 2020, ce sont 201 réfugiés qui ont pu bénéficier de ce programme.

Cofinancée pendant trois ans, notamment par la Fondation d'Entreprise Michelin, la plateforme entend, à terme, devenir un modèle économique pérenne. ■



Projet d'insertion professionnelle.

« OUVRIER UN RESTAURANT APPRENANT ET SOLIDAIRE »



Mission • Éducation et solidarité

La Fondation d'Entreprise Michelin a souhaité s'engager aux côtés du restaurant Toques Académie qui porte un projet novateur solidaire, de formation et d'insertion unique en France.

Situé à Clermont-Ferrand, ce restaurant pas tout à fait comme les autres a ouvert ses portes en juin 2020, malgré la crise du coronavirus. Hugo Czechowicz, son chef de cuisine au brillant parcours professionnel, propose une cuisine raffinée et inventive, à base de produits frais issus de circuits courts. Au-delà de sa dimension gastronomique, ce restaurant a vocation à être un lieu d'apprentissage: il propose une offre de formation, en cuisine et en service, accessible à tous.

Pour porter ce projet unique en France, il a fallu fédérer diverses structures d'accompagnement et d'insertion (dont l'association Chôm'Actif et le Secours Catholique) et créer une association « Goûts & Solidarités » présidée par Thourya Albert ; puis une société coopérative en octobre 2019, « Le Restaurant Solidaire Apprenant » présidée par Jacques Rousset.

C'est cette coopérative qui est aujourd'hui propriétaire et gestionnaire du restaurant école solidaire Toques Académie, avec une double vocation:

1. Le restaurant école forme des jeunes ou adultes – en donnant la priorité aux personnes



Un restaurant d'économie sociale et solidaire à Clermont-Ferrand.

en situation de handicap – aux métiers de la cuisine et du service, dans le cadre des dispositifs d'immersion, d'apprentissage et de professionnalisation existants.

2. À table, le restaurant solidaire accueille les convives habituels des restaurants gastronomiques de la capitale auvergnate, tout en proposant le menu du jour à prix doux (5 euros au lieu de 21) aux chômeurs suivis par des organismes d'insertion sociale et professionnelle.

Projet collectif et participatif, Toques Académie est l'incarnation d'un concept relevant de l'économie sociale et solidaire, qui allie formation, solidarité, insertion et emploi. Il fait pleinement sens avec les convictions de la Fondation d'Entreprise Michelin. ■

FRANCE

ENJEUX

Développer l'inclusion dans le monde professionnel

4. PROTECTION DE L'ENVIRONNEMENT

***LA FONDATION SE MOBILISE EN FAVEUR
DU BIEN-ÊTRE DES COMMUNAUTÉS
OÙ LE GROUPE EST IMPLANTÉ.***



LES PROJETS SOUTENUS PAR LA FONDATION

Académie de l'eau

Aide au développement du Global Panel on the Chemical Pollution of the Environment (GPCPE) pour une surveillance mondiale de la pollution chimique

-

The Community Foundation of Greenville

Réaménagement de la rivière Reedy dans le Parc Unity (Unity Park)

-

Fondation Solar Impulse

Identification et diffusion de 1 000 solutions techniques permettant d'assurer un développement durable

-

Fonds de dotation Movin'On

Contribution au projet de la fondation Solar Impulse

-

INRAE (CNRS)

Soutien à la recherche pour limiter les conflits homme-faune tout en respectant l'écosystème dans le cas du corbeau freux (*Corvus frugilegus*)

-

Institut du Développement Durable et des Relations Internationales (IDDRI)

Formulation de propositions aux gouvernements nationaux et entreprises pour décliner et déployer les recommandations de la COP21 sur une mobilité bas carbone

-

Institut Europlace de Finances (Fondation - Université Paris Dauphine)

Programme de recherche « Prix du CO₂ et Innovation Bas Carbone » de la Chaire Économie du Climat

-

UniLaSalle

Soutien à la Chaire Agro-Machinisme et nouvelles Technologies

-

WWF Indonésie

Actions de protection de l'environnement à Sumatra

-

WWF

Soutien aux actions mondiales du WWF

-

Yellowstone Forever

Aménagement des accès du Grand Canyon de Yellowstone, « Brink of the Lower Falls », un des trésors de l'Amérique

SOUTIEN À LA CHAIRE AGRO-MACHINISME ET NOUVELLES TECHNOLOGIES



Mission • Protection de l'environnement

Créée en 2015 à l'Institut Polytechnique UniLaSalle, la Chaire Agro-Machinisme et nouvelles Technologies poursuit trois objectifs : anticiper les mutations de l'agriculture et des nouvelles technologies pour concevoir des agroéquipements au plus proche des besoins des agriculteurs, créer de nouvelles capacités de recherche et former ses élèves ingénieurs à la double compétence (agronomie et ingénierie).

Consacrées au lancement de la Chaire, les trois premières années ont été marquées par de beaux accomplissements avec :

- la création d'un parcours de spécialisation AgroÉquipements et Nouvelles Technologies (AENT), avec une première rentrée effectuée en 2016 ;
- le recrutement de l'équipe d'enseignants-chercheurs et d'un ingénieur spécialisé en expérimentation végétale ;
- ainsi que les premières initiatives de recherche menées en agroéquipement.

Fort de ce succès, la Fondation d'Entreprise Michelin, qui avait contribué à la création de la Chaire, a souhaité lui renouveler son soutien pour l'étape 2, qui porte sur sa consolidation et son développement.

À ce stade, différentes actions ont été initiées, et notamment :

- la formalisation d'un programme scientifique 2020-2023 ambitieux, innovant, destiné à répondre

aux principaux enjeux de développement de la filière ;

- le développement des effectifs de la formation AENT, avec à la clé une très bonne insertion professionnelle des diplômés ainsi qu'une reconnaissance de la filière ;
- le renforcement de l'équipe d'enseignement et de recherche ;
- une reconnaissance des travaux scientifiques portés par la Chaire ;
- la publication en novembre 2020 de la première thèse financée par la Chaire : consacrée au Tassement-Sol-Racines, elle a permis de développer une méthode innovante destinée à évaluer l'effet du passage d'engins agricoles dans le sol, en présence de racines. Des travaux essentiels pour un développement durable des pratiques agricoles.



FRANCE

ENJEUX

Soutenir des projets novateurs pour l'agriculture de demain

GESTION DES CONFLITS HOMME-FAUNE DANS LE CAS DU CORBEAU FREUX



Mission • Protection de l'environnement

La préservation de la nature et de la biodiversité est une priorité, soutenue par la Fondation d'Entreprise Michelin. Elle s'engage ainsi, aux côtés de l'Institut National de Recherche pour l'Agriculture, l'Alimentation et l'Environnement (INRAE) pour protéger le corbeau freux, acteur clé d'un écosystème unique.

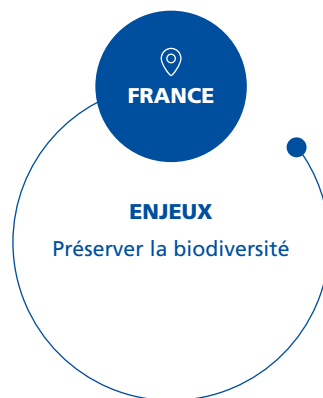
Le corbeau freux (*Corvus frugilegus*), parfois simplement appelé « freux », est l'une des quatre espèces européennes appartenant aux Corvidae (geais, choucas, pies, corneilles, grands corbeaux). Faisant partie de la famille des passereaux, nichant en colonies, et pouvant vivre 20 ans, il est connu pour sa grande intelligence et sa capacité exceptionnelle de mémorisation et d'anticipation (à titre de comparaison, son cerveau représente presque 2 % de sa masse corporelle, une proportion équivalente à celle de l'Homme).

En dépit ou à cause de ces facultés, les corbeaux sont mal-aimés, craints et chassés par les agriculteurs pour protéger les récoltes, diabolisés jusque dans le cinéma à cause de leur couleur noire. Étant eux-mêmes peu farouches, ils sont souvent exterminés (par la destruction des nids, les tirs, les piégeages, les empoisonnements) en raison des nuisances qu'ils créent. Or ils sont au cœur d'un écosystème de biodiversité qu'il est essentiel de préserver.

C'est pour limiter les conflits entre l'homme et le corbeau freux que Valérie Dufour*, éthologue à l'INRAE, observe et étudie leurs modes de communication. Avec le soutien de la Fondation Michelin, elle a trouvé sur le site Michelin de Ladoux** un premier terrain d'observation de regroupement de freux sauvages. Aidée par des étudiants en thèse et en master 2, elle a mis en place en septembre 2019 un programme novateur, destiné à inciter les corbeaux freux à s'installer dans des zones moins conflictuelles, qui s'appuie sur les signatures vocales des oiseaux de la colonie concernée, mâles et femelles. Les tests débiteront au printemps 2021. ■

* Chercheuse au CNRS/INRAE, du laboratoire PRC (Physiologie de la reproduction et des comportements, de Nouzilly).

** Site Michelin RDI, Cébazat 63118.



Le corbeau freux : acteur clé d'un écosystème unique.



5. CULTURE ET PATRIMOINE

***ENGAGÉE DANS LA VIE DES TERRITOIRES,
LA FONDATION SOUTIEN LE DYNAMISME CRÉATIF,
QUI CONTRIBUE AU DÉVELOPPEMENT LOCAL.***



LES PROJETS SOUTENUS PAR LA FONDATION

Association Amos

Festival Les Jours de Lumière

-

Association des élèves et anciens élèves de l'Institut de Haute Finance

Soutien au 33^e « Prix Turgot » qui récompense
le meilleur livre d'économie financière de
l'année

-

Association Festival de La Chaise-Dieu

54^e Festival de La Chaise-Dieu

-

Association Hélios

Soutien à la saison culturelle 2020 du Théâtre
Hélios

-

Association Pop'Art (Coopérative de Mai)

Saison culturelle 2020

-

Association pour la valorisation du Velay, Auvergne et Gévaudan

Développement du site culturel de la forteresse
de Saint-Vidal par la création de nouveaux
spectacles et attractions

-

Centre Culturel Jules-Isaac

Soutien au développement de la plateforme
numérique et multimédia du Centre Culturel
Jules Isaac

-

Chœur Régional d'Auvergne

Saison chorale 2019/2020

-

Clermont Auvergne Opéra

Saison lyrique 2019/2020

-

Comédie de Clermont-Ferrand – Scène nationale

Saison culturelle 2020/2021

-

Dundee Museums Foundation

Création de « The Michelin Design Gallery » au
sein du Victoria and Albert Museum of Design
Dundee

-

École Supérieure d'Art de Clermont Métropole

Soutien aux projets artistiques

-

Église Sainte Thérèse

Restauration des vitraux de l'Église
Sainte Thérèse de l'Enfant Jésus
de Boulogne-Billancourt

-

Ensemble Correspondances

Saison musicale 2020

-

Fondation Comédie-Française (Fondation de France)

Numérisation du patrimoine de la Comédie-
Française (costumes, manuscrits)

-

Fondation des Monastères (archives Franciscains)

Conservation et transmission du trésor
franciscain

-

Fondation Notre Dame

Restauration de la Cathédrale Notre-Dame de
Paris après l'incendie du 15 avril 2019

-

Fondation du Patrimoine

Projets de restauration du patrimoine auvergnat

-

FRAC Auvergne

Actions culturelles contemporaines

-

Il Faut Aller Voir

21^e Rendez-vous du Carnet de Voyage

-

Mairie de Cébazat

Saison culturelle et Festival Sémaphore

-

Ministère de la Culture

36^e Édition des Journées Européennes du
Patrimoine

-

Musée national des arts asiatiques – Guimet

Exposition « Un firmament de porcelaines,
de la Chine à l'Europe »

-

Orchestre National d'Auvergne

Saison orchestrale 2019/2020

-

Orchestre Symphonique des Dômes

Saison orchestrale 2019/2020

-

Sauve qui peut le court métrage

Festival international du court métrage

-

Sauvegarde de l'Art Français

Édition 2020 de la campagne
« Le Plus Grand Musée de France »

-

Sauvegarde de l'Art Français

Soutien à la restauration d'œuvres d'art
trouvées par nos collaborateurs autour de
huit sites Michelin

-

Universcience Partenaires

Soutien à la culture scientifique, technique et
environnementale auprès du grand public et
particulièrement auprès des jeunes

-

Ville de Clermont-Ferrand

Projet Effervescences: soutien à la candidature
de Clermont-Ferrand au titre de Capitale
Européenne de la Culture en 2028

RESTAURATION DE LA CATHÉDRALE NOTRE-DAME DE PARIS



Mission • Culture et patrimoine

L'incendie de la cathédrale Notre-Dame de Paris, survenu le 15 avril 2019, dont les images sidérantes sont à jamais gravées dans nos mémoires, a suscité un élan de générosité mondial: des centaines de milliers de donateurs, dans plus de 150 pays, ont tenu à apporter leur contribution à ce chantier titanesque.

Au lendemain de la catastrophe, l'urgence était la mise en sécurité et la consolidation de l'édifice. Avec le concours principal du Fonds Cathédrale de Paris ouvert par la Fondation Notre Dame, la première phase des travaux de stabilisation de l'édifice a pu commencer, rassemblant 80 à 200 compagnons mobilisés chaque jour minutieusement sur un chantier d'exception particulièrement complexe.

Dès cette première étape, la Fondation d'Entreprise Michelin a souhaité être présente aux côtés de la Fondation Notre Dame, présidée par Mgr Michel Aupetit – archevêque de Paris, pour contribuer à la restauration de cet héritage unique de notre patrimoine culturel.

Après l'intervention des sapeurs-pompiers, l'une des premières mesures a été d'assurer la mise hors d'eau du chœur, des transepts et de la nef. Un immense parapluie de protection a ainsi été déployé. Plusieurs opérations d'urgence ont également été menées dans les mois qui

ont suivi l'incendie, parmi lesquelles:

- l'évacuation des œuvres d'art de la cathédrale,
- la mise hors d'eau du chœur, des transepts et de la nef,
- le déblaiement des vestiges,
- la mise en place de mesures de protection,
- le cintrage des arcs-boutants,
- la surveillance des voûtes,
- la mise en place d'instruments de chantier de grande hauteur,
- le ceinturage de l'échafaudage de la nef sinistré en vue de sa dépose.

Prévus pour se terminer au printemps 2020, les travaux de découpage et de démontage de l'échafaudage ont finalement été achevés fin novembre: les intempéries, puis la crise sanitaire de la Covid-19, ont eu pour effet de baisser les effectifs, avec par voie de conséquence, un retard des délais de livraison et un doublement du budget initialement prévu. En dépit des difficultés rencontrées, l'achèvement de cette phase cruciale marque une nouvelle avancée dans le chantier.

La phase de restauration et de reconstruction de l'édifice (sols, murs, charpente, toiture, etc.) représente un défi immense dont la durée et le coût ne sont pour l'instant pas connus. Mgr Michel Aupetit espère néanmoins une première célébration à horizon 2024. ■



FRANCE

ENJEUX
Restaurer
le patrimoine culturel

MÉMOIRES DE LA COMÉDIE-FRANÇAISE



Mission • Culture et patrimoine

Avec plus de 300 ans d'archives et des milliers de costumes et accessoires, la Comédie-Française dispose d'un patrimoine exceptionnel qui doit être numérisé pour que sa préservation soit assurée. Elle a donc fait l'acquisition de logiciels destinés au travail de récolement, d'archivage et d'actualisation de son histoire. Avec à la clé, la promesse d'un accès facilité pour tous.

Trois projets d'ampleur ont été planifiés :

- Le transfert de la base de données « La Grange », le catalogue tenu à jour quotidiennement depuis la création de la Comédie-Française en 1680, vers un nouveau logiciel.
- La numérisation complète des registres du XIX^e et du XX^e siècles de la Bibliothèque-Musée, afin de sauvegarder les archives et de permettre leur consultation (par les chercheurs mais aussi par le grand public).
- L'achat d'un logiciel pour le récolement et l'indexation numérique des milliers de costumes du stock.

La Fondation d'Entreprise Michelin a apporté son soutien à ce projet d'envergure, permettant de financer la totalité du programme prévu sur trois ans.

Ainsi, le chantier de refonte de la base de données documentaire La Grange, qui comprend environ 70 000 notices et près de 15 000 images, a

été lancé. L'objectif est d'avoir une consultation plus conviviale et intuitive et d'ouvrir à un public plus large.

Le travail portant sur la numérisation et la constitution de la bibliothèque numérique a également été engagé. D'ici deux ans, ce sont près de 500 000 pages d'archives qui auront été numérisées et rendues accessibles, donnant accès à la programmation de la Comédie-Française, jour après jour, depuis sa création en 1680 !

À noter que le calendrier prévisionnel et la mise en œuvre du projet ont dû être décalés, en raison de la crise sanitaire. ■



Manuscrits conservés à la Comédie Française.



ACTIONS DE MÉCÉNAT LOCAL DANS LES PAYS : LES COUPS DE CŒUR DE LA FONDATION

L'action de la Fondation d'Entreprise Michelin s'inscrit en complément des mécénats et des actions d'implication dans la vie locale des filiales du Groupe, qui se déploient dans tous les pays à proximité des sites d'implantation de Michelin.

La Fondation a élu deux projets « coups de cœur » en 2020 qui lui paraissent incarner de manière exemplaire la générosité et l'engagement des salariés du Groupe.

Coup de cœur Mobilité durable • Brésil

Dans le cadre de cette année particulière, Michelin Brésil a souhaité travailler sur des solutions de mobilité innovantes, à fort impact social et 100 % digitales.

Provenant de plusieurs régions (Rio de Janeiro, Campo Grande, Resende, Guarulhos et Sascar), 25 employés se sont portés volontaires pour développer des projets, avec l'appui de la société JA Start-up. 50 étudiants de 16 à 24 ans venus de Rio ont par ailleurs été sélectionnés pour participer à la démarche.

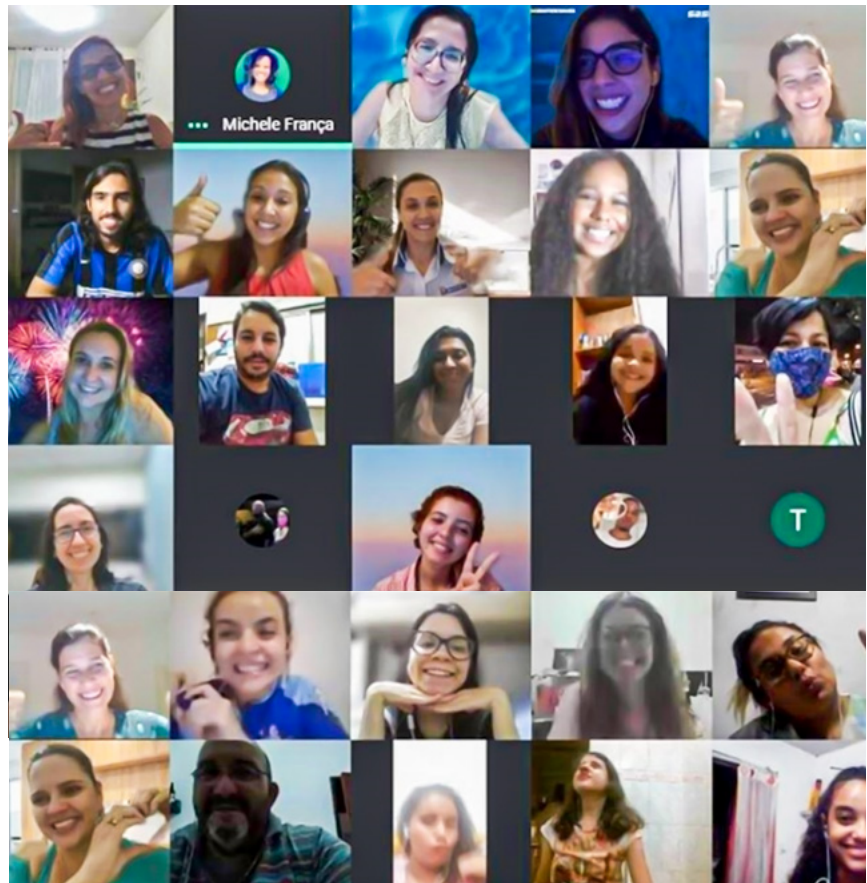
Au total, 10 groupes de travail ont été constitués, dont le fonctionnement en mode « start-up » (entrepreneuriat, travail en équipe, capacité à résoudre des problèmes...), a permis de faire émerger des idées particulièrement créatives.

Un jury en a sélectionné et récompensé trois :

Premier prix : Une application dédiée aux personnes handicapées, paramétrable, qui indique les bus, mais aussi les rues et les places accessibles.

Deuxième prix : Une start-up qui permet aux femmes de capitaliser sur la mobilité durable et de gagner leur vie en effectuant des trajets avec des conducteurs et passagers exclusivement féminins.

Troisième prix : une société qui contribue à la mobilité et au recyclage grâce à des idées novatrices. ■



Coup de cœur Solidarité • Espagne et Portugal

Depuis plusieurs années, la Fondation Michelin Espagne Portugal (FMEP), s'engage aux côtés des banques alimentaires des deux pays, afin d'agir auprès des populations qui en ont besoin. Un enjeu plus que jamais crucial en 2020, à l'heure où la crise sanitaire du coronavirus a dégradé les conditions de vie de nombre d'entre eux.

À ce titre, pour répondre à l'urgence, la FMEP a lancé la troisième édition de la campagne de solidarité « C'est dans vos Mains ». Avec cette action, l'objectif de Michelin était à la fois d'améliorer la qualité de vie des groupes les plus défavorisés, tout en promouvant des initiatives sociales auprès de ses propres employés.

La mobilisation a été à la hauteur des attentes : dans le cadre de cette campagne, les salariés ont fait don d'environ 25 000 euros, auxquels se sont ajoutés 35 000 euros donnés par la FMEP aux Fédérations des Banques Alimentaires d'Espagne et du Portugal.

Par ailleurs, la FMEP a maintenu ses dons habituels aux Banques Alimentaires des sept provinces dans lesquelles Michelin est présent (Guipúzcoa, Álava, Burgos, Valladolid, Madrid, Toledo et Almería).

Au total, le montant des dons de Michelin et de ses collaborateurs aux Banques Alimentaires espagnole et portugaise représente 80 tonnes de

denrées alimentaires. Une collaboration qui s'ajoute, dans le cadre de la convention signée avec la Fédération Espagnole des Banques Alimentaires (FESBAL), au don de pneus destinés à équiper les véhicules des 54 Banques Alimentaires associées chargées du transport, et à la distribution des aliments collectés dans tous les points de dons existants en Espagne.

Les salariés n'ont pas seulement effectué des dons : ils ont aussi participé à la « Grand Récolte » des Banques Alimentaires, en étant présents dans les supermarchés pour informer les clients, et dans les centres de collecte des Banques. Un investissement qui a été très apprécié et salué comme il se doit. ■





MICHELIN

**FONDATION
D'ENTREPRISE**

FONDATION D'ENTREPRISE MICHELIN

Bureaux : 27 cours de l'île Seguin - 92100 Boulogne-Billancourt - France

Siège social : 23 place des Carmes-Déchaux

63040 Clermont-Ferrand - Cedex 9 - France

fondation.michelin.com

 [@Fond_Michelin](https://twitter.com/Fond_Michelin)