

**FONDATION  
D'ENTREPRISE  
MICHELIN**

RAPPORT D'ACTIVITÉ 2021



# **FONDATION D'ENTREPRISE MICHELIN**

RAPPORT D'ACTIVITÉ 2021



Pour cette nouvelle édition, la Fondation Michelin a suivi une démarche d'écoconception dès l'amont du projet afin de réduire l'impact de l'édition sur son environnement.

Le rapport annuel 2021 a donc fait l'objet d'une évolution écoresponsable à travers :

- la réduction du nombre d'exemplaires imprimés,
- la révision du format (225x210 mm) afin de limiter la gâche du papier,
- la suppression du pelliculage en couverture réduit l'usage de produits toxiques,
- le choix du papier Munken Polar certifié «Cradle to Cradle» (qui signifie du berceau au berceau).

Cette certification est une norme internationale qui favorise la transition des entreprises vers une économie circulaire des produits sûrs et durables. Appliquer le principe de conception Cradle to Cradle signifie non seulement minimiser l'impact négatif sur l'environnement de la fabrication d'un produit, mais aller au-delà, en laissant une empreinte positive.

Imprimeur : SPRINT, labellisé Imprim'vert. Tout imprimeur labellisé s'engage à respecter trois critères : la bonne gestion des déchets dangereux ; la sécurisation du stockage des liquides dangereux pour éviter les accidents et les risques de pollution ; la non-utilisation de produits toxiques.

### P.3. LA FONDATION D'ENTREPRISE MICHELIN

- 03. Éditorial de Philippe Legrez, Délégué Général de la Fondation d'Entreprise Michelin
- 04. L'équipe de la Fondation
- 05. Valeurs et engagements
- 06. Présentation de la Fondation
- 07. Présence de la Fondation dans le monde
- 08. Gouvernance et budget
- 09. Présentation du Conseil d'Administration

### P.10. LA FONDATION EN CHIFFRES

- 10-11. Les projets en cours par axe d'intervention et par zone géographique

### P.12. OFFRIR À CHACUN UNE MEILLEURE FAÇON D'AVANCER

- 12-13. Introduction au panorama des actions de mécénat

#### 14. MOBILITÉ DURABLE FOCUS SUR DEUX PROJETS

- 16. SuM4All
- 17. Les Quatre A

#### 18. SPORT ET SANTÉ FOCUS SUR DEUX PROJETS

- 20. ASM Omnisports
- 21. HELEBOR

#### 22. ÉDUCATION ET SOLIDARITÉ FOCUS SUR DEUX PROJETS

- 24. Aviation Sans Frontières
- 25. Fondation HEC Paris

#### 26. PROTECTION DE L'ENVIRONNEMENT FOCUS SUR DEUX PROJETS

- 28. WWF Brésil
- 29. Nova Scotia Nature Trust

#### 30. CULTURE ET PATRIMOINE FOCUS SUR DEUX PROJETS

- 32. La Sauvegarde de l'Art Français
- 33. La Fondation du patrimoine

### P.34. ACTIONS DE MÉCÉNAT LOCAL DANS LES PAYS : LES COUPS DE CŒUR DE LA FONDATION



Couverture :  
« Les rizières de Jatiluwih, Penebel, Bali », Alessio Defendini et Laura Roncallo, Éditions Akinomé.

## ÉDITORIAL

**Alors qu'approche le moment de quitter mes fonctions de Délégué Général de la Fondation d'Entreprise Michelin, en juillet 2022, comment ne pas porter le regard sur le chemin parcouru depuis 2014, année de création de notre Fondation !**

Je revois, d'abord, les discussions et les raisons qui ont inspiré cette création : il s'agissait d'insuffler un nouvel élan au mécénat de Michelin pratiqué jusqu'alors au niveau des sites et de le doter d'une structure dédiée avec une vision – « l'homme en mouvement » – une équipe et un budget spécifique. Ce mécénat aurait vocation à servir l'intérêt général potentiellement dans tous les territoires d'implantation de Michelin et à abonder le mécénat de ses sites ou à soutenir ses propres projets.

Avec la création de cette Fondation d'Entreprise, Michelin affirmait non seulement sa volonté de jouer un rôle sociétal excédant ses strictes activités industrielles et commerciales, mais aussi son soutien aux communautés dont il est partie prenante et son attachement aux valeurs humanistes qui ont toujours été les siennes.

Traduction concrète de son fort engagement, Michelin a généreusement doté sa Fondation au rythme moyen de 17,8 millions d'euros par an, au cours des

sept années passées, soit 125 millions d'euros au total, plaçant notre Fondation parmi les fondations d'entreprise françaises les mieux dotées par leur société mère.

Ce financement a permis à notre Fondation de soutenir 462 projets dans huit domaines de mécénat différents : la mobilité durable, la protection de l'environnement, la santé, le sport, l'éducation, la solidarité, la culture et le patrimoine. Notre mécénat a concerné 33 pays sur cinq continents.

Au-delà de ces chiffres désincarnés, je revois quelques-unes des nombreuses causes que nous avons aidées : la sécurité routière, la décarbonation pour une mobilité durable, la protection des forêts et des espaces verts, la recherche médicale, le sport, l'aide aux handicapés, aux soins palliatifs, aux quartiers prioritaires, aux sans-emploi... Ou encore les causes de l'enseignement, de l'activité culturelle, des bâtiments historiques.

Les communautés dans lesquelles Michelin est implanté ayant, selon les pays et les régions, des besoins très divers, la variété de notre mécénat nous a généralement permis de répondre, au plus près, aux attentes de celles-ci.

Je revois, aussi, toutes ces personnes qui, parfois désespérées de ne pas trouver,

notamment auprès des pouvoirs publics, les moyens financiers de faire avancer une cause pressante, nous ont exprimé leur gratitude quand nous leur avons appris notre décision de les soutenir.

Je revois, enfin, toutes les personnes de mon équipe toujours fortement engagées et motivées, qui ont si bien contribué à rendre efficace notre mécénat. Sans oublier nos nombreux salariés Michelin associés à nos projets auxquels ils ont consacré leur temps et leur énergie.

Comme il vient naturellement au partant de dresser son bilan, je ressens tout aussi naturellement le besoin de formuler un vœu qui m'est cher : longue vie à notre belle Fondation !



**PHILIPPE LEGREZ,**  
DÉLÉGUÉ GÉNÉRAL DE LA FONDATION D'ENTREPRISE MICHELIN

## L'ÉQUIPE DE LA FONDATION



**PHILIPPE LEGREZ**

*Délégué Général*



**ANNE TEFFO**

*Déléguée Générale Adjointe*



**NATHALIE ELLIE**

*Chargée de la communication  
et gestion de projets mécénat*



**WASSILA OUAFI**

*Chargée de projets mécénat  
et gestion contractuelle*



**SOPHIA ARIS**

*Chargée de la comptabilité et gestion  
de projets mécénat*



**BÉATRICE GAUDARD**

*Administration  
et gestion de projets mécénat*

## VALEURS ET ENGAGEMENTS



### *LA TRADITION D'ENGAGEMENT SOCIÉTAL*

du groupe Michelin est à l'origine de la Fondation. Sa création fait écho aux valeurs du Groupe en soutenant, d'une part, des projets novateurs impliqués dans la vie de la « Cité », dans la droite ligne de sa culture humaniste ; en accompagnant, d'autre part, des projets cohérents avec les activités du Groupe, proches de ses collaborateurs et de ses sites.



### *LA VOCATION DE LA FONDATION*

est d'agir en complément des actions de mécénat local réalisées autour des sites d'implantation du Groupe (Michelin Volontariat). Ce mécénat est déjà présent dans de nombreux pays où le Groupe développe des activités.



### *LES DOMAINES D'INTERVENTION*

de la Fondation sont suffisamment larges pour inciter les nombreux collaborateurs engagés dans des associations, des fondations, des œuvres solidaires à solliciter son soutien. La Fondation leur offre une nouvelle opportunité de manifester leur engagement civique, leur esprit de générosité et leur créativité.

## PRÉSENTATION DE LA FONDATION

Créée début 2014, la Fondation d'Entreprise Michelin a pour ambition de porter des projets d'intérêt général, dans tous les pays où le Groupe est implanté.

LA FONDATION SOUTIENT  
DES PROJETS SUR CINQ AXES :



LA FONDATION A MÉCÉNÉ DEPUIS SA CRÉATION, SUR CES CINQ AXES,  
462 PROJETS DANS UNE TRENTAINE DE PAYS.

## PRÉSENCE DE LA FONDATION DANS LE MONDE DEPUIS SA CRÉATION

### EUROPE

- ▲ ÉCOSSE
- ▲ FRANCE
- ▲ ITALIE
- ▲ POLOGNE
- ▲ ROUMANIE
- ▲ ROYAUME-UNI

### ASIE

- ▲ BIRMANIE
- ▲ CAMBODGE
- ▲ CHINE
- ▲ CORÉE DU SUD
- ▲ INDE
- ▲ INDONÉSIE
- ▲ ISRAËL
- ▲ JAPON
- ▲ LAOS
- ▲ NÉPAL
- ▲ PHILIPPINES
- ▲ SINGAPOUR
- ▲ TADJIKISTAN
- ▲ THAÏLANDE
- ▲ VIETNAM



### AFRIQUE

- ▲ AFRIQUE DU SUD
- ▲ CÔTE D'IVOIRE
- ▲ LIBÉRIA
- ▲ MAROC
- ▲ SÉNÉGAL
- ▲ TCHAD

### AMÉRIQUE DU SUD

- ▲ ARCHIPEL DES ANTILLES FRANÇAISES
- ▲ BRÉSIL
- ▲ HAÏTI
- ▲ MEXIQUE

### AMÉRIQUE DU NORD

- ▲ CANADA
- ▲ ÉTATS-UNIS



## GOVERNANCE ET BUDGET

Trois instances de gouvernance régissent la Fondation d'Entreprise Michelin :

**LE CONSEIL D'ADMINISTRATION,**  
présidé par Florent Menegaux, comprend quatre dirigeants de Michelin, un représentant du personnel et trois personnalités extérieures. Il définit les orientations générales et valide les projets dont le montant est supérieur ou égal à 100 000 euros.

**LE COMITÉ DE SÉLECTION,**  
comprend huit membres représentatifs des activités ou des grandes fonctions du Groupe. Il est chargé de valider les projets dont le montant est compris entre 5 001 et 99 999 euros.

**LE DÉLÉGUÉ GÉNÉRAL,**  
Philippe Legrez, gère le mécénat du Groupe avec Anne Teffo, Déléguée Générale Adjointe. Il décide directement des projets dont le montant est inférieur ou égal à 5 000 euros.

**LA DOTATION DE LA FONDATION  
EST DE 14 000 000 EUROS EN 2021.**

## PRÉSENTATION DU CONSEIL D'ADMINISTRATION



**FLORENT MENEGAUX**

Président du groupe Michelin  
et Président du Conseil d'Administration  
de la Fondation d'Entreprise Michelin



**YVES CHAPOT**

Gérant et Directeur Administratif  
et Financier, Membre du Comité  
Exécutif du groupe Michelin



**ADELINE CHALLON-KEMOUN**

Directrice Corporate Engagement d'Entreprise  
et Marques, Membre du Comité Exécutif  
du groupe Michelin



**JEAN-CLAUDE PATS**

Directeur Corporate Personnel,  
Membre du Comité Exécutif du groupe Michelin



**JEAN-MICHEL GUILLON**

Président-Directeur Général  
de l'ASM



**PATRICK BERNARD**

Représentant du Personnel  
du groupe Michelin



**BRICE LALONDE**

Ancien Ministre de l'Environnement,  
Président d'Equilibre des énergies



**CATHERINE PÉGARD**

Présidente de l'Établissement public  
du château, du musée et du domaine  
national de Versailles



**JEAN CHAZAL**

Professeur des Universités, Neurochirurgien,  
Doyen honoraire de la Faculté de médecine  
de Clermont-Ferrand

## LA FONDATION EN CHIFFRES

La Fondation a soutenu **103 projets en 2021**,  
(dont 36 nouveaux projets), pour un budget total de **13 503 865 €**.

### LES PROJETS EN COURS PAR AXE D'INTERVENTION



**TOTAL 103 PROJETS • 13 503 865 €**

## LES PROJETS EN COURS PAR ZONE GÉOGRAPHIQUE

Amérique du Sud / 2 projets

180 000 €

Asie / 4 projets

300 000 €

Afrique, Inde, Moyen-Orient / 7 projets

368 000 €

Intercontinents / 11 projets

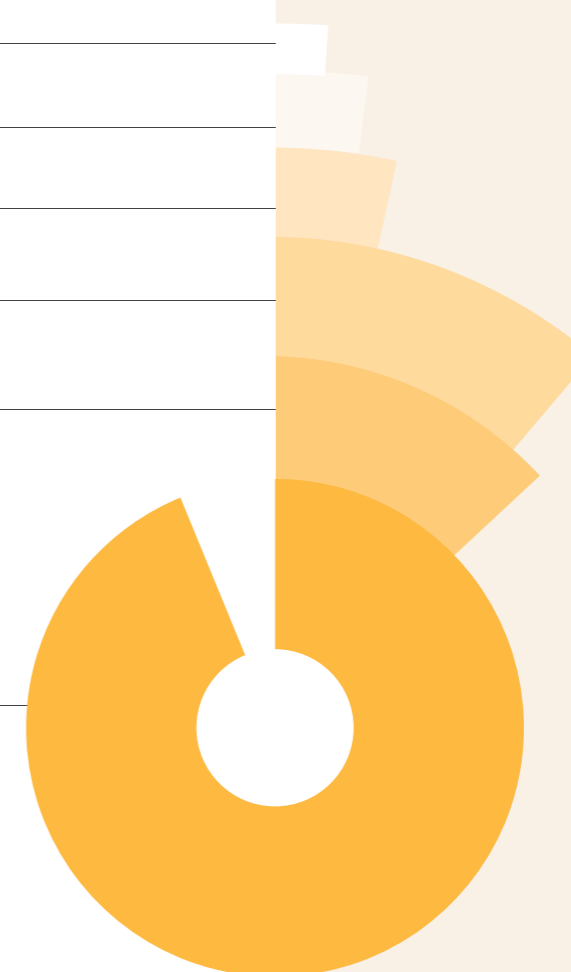
985 422 €

Amérique du Nord / 5 projets

1 283 045 €

Europe / 74 projets

10 387 398 €



# OFFRIR À CHACUN UNE MEILLEURE FAÇON D'AVANCER

PLUS QUE DES PROJETS,  
DES AVENTURES  
COLLECTIVES PORTÉES  
PAR DES PERSONNES  
ENGAGÉES.

C'EST:

▶ S'IMPLIQUER DANS LA MOBILITÉ DURABLE

▶ AGIR POUR LE PATRIMOINE CULTUREL

▶ ENCOURAGER L'ÉDUCATION ET LA SOLIDARITÉ

▶ FAVORISER LA PROTECTION DE L'ENVIRONNEMENT

▶ SE MOBILISER AU PROFIT DU SPORT ET DE LA SANTÉ

Pour en savoir plus ▶

## P.14 MOBILITÉ DURABLE

La Fondation soutient les projets qui favorisent le développement de la mobilité de manière durable.

## P.18 SPORT ET SANTÉ

La Fondation se mobilise en faveur du bien-être des communautés où le Groupe est implanté.

## P.30 CULTURE ET PATRIMOINE

Très engagée dans la vie des territoires, la Fondation soutient le dynamisme créatif, qui contribue au développement local.

## P.22 ÉDUCATION ET SOLIDARITÉ

Fidèle à ses valeurs, la Fondation apporte un soutien solidaire et promeut l'éducation comme levier de développement.

## P.26 PROTECTION DE L'ENVIRONNEMENT

Le respect de l'environnement et la préservation des ressources font partie des priorités de la Fondation.



# 1. MOBILITÉ DURABLE

LA FONDATION SOUTIENT LES PROJETS QUI FAVORISENT  
LE DÉVELOPPEMENT DE LA MOBILITÉ DE MANIÈRE DURABLE.

**Agence du Don en Nature (ADN)**

Transport solidaire et soutien à la distribution d'inventus non-alimentaires aux personnes démunies en France

**Association pour le Droit à l'Initiative Économique (ADIE)**

Mobilité pour l'emploi

**Association Prévention Routière**

Jeu Mobiligo pour les classes de 4<sup>e</sup> & 3<sup>e</sup> (collège)

**Association Prévention Routière**

Mon cerveau, mon ami sur la route

**Climate Chance**

Feuille de Route pour une mobilité et des transports durables au Sénégal

**École des Hautes Études en Sciences Sociales  
Fondation France Japon**

Chaire FFJ / Fondation Michelin « Quelles mobilités pour les métropoles du XXI<sup>e</sup> siècle ? »

**Enfants du Mékong**

Ensemble, la route vers l'école en toute sécurité (2021-2024)

**FICR (Fédération Internationale des Sociétés de la Croix-rouge et du Croissant-Rouge)**

Soutien aux actions du Global Road Safety Partnership 2020-2022

**FICR (Global Road Safety Partnership)**

Programme VIA Road Safety Education 2021-2024

**Fondation La main à la pâte**

Mon cerveau, mon ami sur la route

**Les Quatre «A»**

Formation de chiens-guides pour personnes déficientes visuelles

**MACEO OrbiMob'**

Relever le défi de la transformation des mobilités territoriales

**Musée de l'Armée**

Aide à la mobilité des scolaires pour des journées découverte du Musée de l'Armée

**SuM4All**

Mettre en œuvre la mobilité durable en Afrique du Sud, une perspective liée au genre : la mobilité des femmes

**TATT (Ten At The Top)**

Accroître la flotte de bus électriques dans le comté de Greenville et le nord-ouest de la Caroline du Sud

**YOURS (deux projets)**

Soutien aux actions de sécurité routière de la Youth Coalition for Road Safety





## AFRIQUE DU SUD: ŒUVRER POUR LA MOBILITÉ DES FEMMES

La Fondation d'Entreprise Michelin soutient l'initiative portée par Sustainable Mobility for All (SuM4All) qui vise à lutter contre les inégalités de genre dans les transports.

### Discrimination entre femmes et hommes

Les déplacements peuvent être pour les femmes des sources d'inégalité et d'exclusion sociale, qui contribuent à renforcer les disparités existantes entre les sexes et entravent leurs possibilités de développement. C'est le cas en Afrique du Sud, où la configuration urbaine induit des schémas de déplacements longs et inefficients qui entraînent des difficultés spécifiques pour les femmes (longs temps d'attente, trajets pendant les heures d'obscurité, surpopulation en heures de pointe), les exposant au risque d'agression. Ainsi, 56 % des femmes sud-africaines ont déjà été victimes de violences dans les transports publics. Ces transports déficients pénalisent par ailleurs fortement leur accès aux soins, à l'éducation et aux loisirs.

### Un rapport pionnier pour définir, repérer et évaluer

Le besoin de s'attaquer à l'inégalité des sexes dans le secteur des transports en Afrique du Sud est donc un impératif, essentiel à l'agenda de développement durable. C'est pour cette raison que la Fondation d'Entreprise Michelin a tenu à soutenir l'initiative pilote menée par Sustainable Mobility for All (SuM4All) en Afrique du Sud. Ce consortium mondial et multipartite, créé en 2017 sous l'égide de la Banque mondiale, rassemble plus de 55 entités publiques et privées qui partagent une ambition commune: transformer l'avenir de la mobilité dans les pays du Sud.

La Fondation d'Entreprise Michelin a en particulier soutenu financièrement des travaux d'experts qui ont donné lieu à un rapport produit par SuM4All, *Mobilité durable en Afrique du Sud: Évaluation du genre et de la mobilité et feuille de route pour l'action*. Ce rapport constitue une avancée déterminante dans le chantier mené conjointement par la Banque mondiale, la Banque de Développement d'Afrique du Sud (DBSA) et les autorités sud-africaines. Il livre en effet une analyse documentée des « angles morts » liés au genre en matière de politique publique des transports et une identification des données statistiques manquantes, visant à mieux repérer et mesurer les phénomènes d'exclusion. Ses conclusions ont vocation à formuler des recommandations d'actions politiques concrètes, destinées à être mises en œuvre, testées et dupliquées dans d'autres pays confrontés aux mêmes problématiques.



## LES QUATRE « A », FOURNIR DES CHIENS-GUIDES PARTOUT EN FRANCE

L'association Les Quatre « A » a vocation à répondre gratuitement aux demandes de chiens-guides et propose des ateliers de médiation animale. Une initiative précieuse et généreuse qu'a tenu à soutenir la Fondation d'Entreprise Michelin.

### Sélectionner, former, orienter

Située à Sermentizon dans le Puy-de-Dôme, l'association Les Quatre « A », reconnue d'intérêt général et labellisée « centre éducation chien-guide », s'est forgée autour de quatre convictions: Amitié (elle est constituée d'une équipe de bénévoles accompagnés d'éducateurs de chiens-guides diplômés), Assistance (elle fournit une aide technique et administrative), Aiguillage (elle oriente au mieux les demandes), Autonomie (elle permet de favoriser les déplacements en toute sérénité des personnes déficientes visuellement). Créée en 1994, l'Association sélectionne avec les éleveurs les chiots qui pourront être éduqués pour remplir la fonction de chiens-guides, puis les forme, avant de les confier à leur nouveau maître – un travail de long terme nécessaire pour optimiser la relation et la performance du duo. L'objectif est que le chien-guide devienne un véritable partenaire de vie, apte à rompre l'isolement et à accompagner les déplacements quotidiens de son maître. Ce service, encore trop rare en France, est entièrement gratuit, les Quatre « A » prenant en charge l'ensemble des frais de formation. En moyenne, le centre forme quatre à cinq chiens par an.

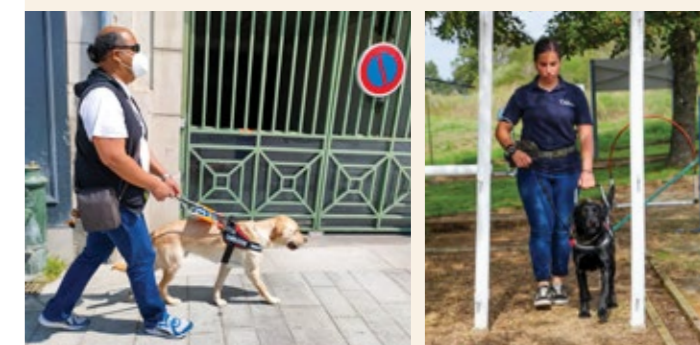
### La médiation animale

Outre sa mission d'accompagnement à la mobilité des personnes déficientes visuelles, l'association propose également un travail de médiation animale avec les personnes atteintes de troubles moteurs, cognitifs et/ou sociaux. Concrètement, l'équipe éducative des Quatre « A » anime, dans le cadre de conventions avec les structures médico-sociales, des séances de médiation avec des animaux de petite taille (chiens, chats essentiellement). Le but de cette pratique est de révéler, maintenir ou améliorer le potentiel cognitif, moteur, sensoriel, affectif et psychosocial des bénéficiaires. Ses bienfaits sont largement reconnus, tant sur le plan physique que psychique.

La Fondation Michelin a été séduite par ce projet ambitieux qui, en mettant l'animal au cœur du processus, redonne mobilité, confiance et sécurité aux personnes atteintes d'un handicap.

FRANCE

ENJEUX  
Accompagner  
la mobilité de tous



AFRIQUE  
DU SUD

ENJEUX

Faciliter  
les déplacements  
et l'intégration  
des femmes

## 2. SPORT ET SANTÉ

LA FONDATION SE MOBILISE EN FAVEUR  
DU BIEN-ÊTRE DES COMMUNAUTÉS  
OÙ LE GROUPE EST IMPLANTÉ.

### ASM Omnisports

Soutien à l'action 2021 : le sport comme outil d'insertion et d'intégration pour tous – Sport santé – Excellence de l'éducation sportive

### Autisme Info Service

Dispositif d'information et d'écoute gratuit, permettant d'aider et d'orienter les personnes avec autisme, leur entourage et les professionnels intervenant à leurs côtés

### CHU de Clermont-Ferrand

Collection d'échantillons biologiques pour la recherche sur le Covid-19

### Croix-Rouge Française

Soutien à la Croix-Rouge indienne pour lutter contre la Covid-19

### Du Répit pour les Familles

Mise en place des guides de l'aidant du Maine-et-Loire, de l'Yonne sur internet / Promouvoir la communication avec les familles et les malades atteints de troubles neurologiques

### Fondation Les Amis de l'Arche

Habitats partagés et inclusifs de l'Arche à Clermont-Ferrand pour les personnes atteintes de handicap

### Fonds pour les soins palliatifs

La biographie hospitalière et les ateliers bien-être en centres de soins palliatifs

### Foundation for Rural Recovery and Development (deux projets)

Clinique mobile dans le district de Thiruvallur, Tamil Nadu en Inde

### HELEBOR (ex-Fonds pour les soins palliatifs)

Appartements de coordination thérapeutique à visée palliative

### Hospitalités de Clermont

49<sup>e</sup> Congrès des Présidents d'Hospitalités Francophones

### Institut Pasteur

Soutien à la Task Force coronavirus SARS-CoV2 de l'Institut Pasteur de Paris

### Les Auxiliaires des aveugles

Voyage découverte adapté à Mulhouse





## L'ASM, UN CLUB PIONNIER EN SPORT SANTÉ DEPUIS 110 ANS

La Fondation d'Entreprise Michelin a renouvelé son soutien à l'ASM Omnisports qui a fait de la pratique de l'activité physique régulière pour tous sa grande priorité.

### Le sport, c'est la santé!

« Promouvoir une politique sportive ouverte au plus grand nombre pour initier et éduquer les jeunes, encourager pour tous les âges la pratique la plus large et la plus longue possible », déclarait entre autres Marcel Michelin, lors de la fondation de l'ASM en 1911. Depuis, cette association n'a pas dévié de sa première mission : favoriser le sport à tous les âges de la vie afin de lutter contre les effets néfastes de la sédentarité. Pour éduquer les jeunes aux bienfaits du sport toute leur vie durant et préparer les meilleurs à la performance, le club veille à maintenir le plaisir et la motivation. Pour cela, il favorise une pratique non spécialisée pour les 15 mois à 11 ans dans la section multisport qui leur permet de découvrir de nombreuses disciplines. L'ASM est aussi à l'origine du programme « Vitalité » conçu pour promouvoir l'activité physique et sportive en entreprise, et de la Maison Sport-Santé, labellisée en 2021, qui offre un accompagnement personnalisé par des coaches expérimentés.

### Un moteur d'intégration

En 2021, avec ses 15 sections sportives, ses 250 entraîneurs et éducateurs, ses équipements sportifs sur plus de six hectares et son Centre de Formation Partagé ASM-Clermont Foot 63 pour la formation des rugbymen et footballeurs de haut niveau, l'ASM Omnisports offre à ses 7 000 adhérents un cadre idéal d'excellence sportive. Plus largement, par son implication dans la vie de la Cité, source de mixité sociale, par ses valeurs transmises (le civisme, la solidarité, la tolérance, le goût de l'effort), l'ASM Omnisports a un rôle essentiel d'éducation et d'inclusion, qu'elle entend renforcer à l'avenir.

Le sport est un levier de la santé, indispensable dans le développement humain. Ces valeurs portées par l'ASM sont pleinement partagées par la Fondation d'Entreprise Michelin.



## HELEBOR, INCUBATEUR DE RÉCONFORT

Dans le prolongement des actions menées par le Fonds pour les soins palliatifs depuis 2011, la structure d'intérêt général, dénommée HELEBOR depuis 2021, poursuit ses missions. La Fondation Michelin la soutient dans son nouveau rôle d'incubateur de projets innovants. Avec pour objectif constant d'améliorer la qualité de vie des personnes en soins palliatifs et de leurs proches.

### La biographie hospitalière

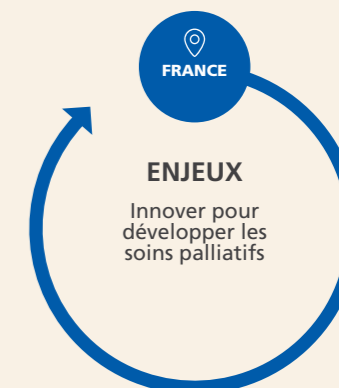
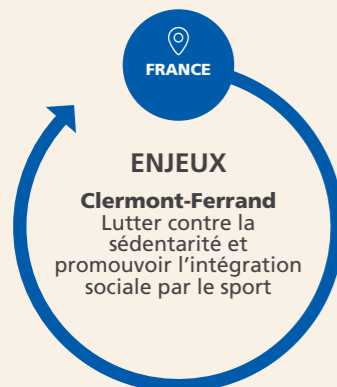
HELEBOR a développé un partenariat national avec l'association Passeurs de mots, passeurs d'histoires®, afin de favoriser le développement de la biographie hospitalière en France. Son principe : le biographe hospitalier propose à des personnes gravement malades, pour lesquelles il n'y a pas d'espoir de guérison, de faire le récit de leur histoire et de recevoir gracieusement le livre de leur vie relié et signé de leur main. Il s'agit d'une démarche d'accompagnement innovante en soins palliatifs qui est importante pour le patient, pour les proches, et pour les soignants : dans la souffrance provoquée par la maladie, rédiger ses mémoires est source d'apaisement, de libération et d'affirmation de soi.

### Les après-midi bien-être en unités de soins palliatifs

Les après-midi bien-être sortent patients et proches de l'enfermement de la maladie pour renouer avec la notion de plaisir. Différentes approches à visée thérapeutique leur sont proposées, permettant d'améliorer la prise en charge de la souffrance dans sa globalité : socio-coiffure, socio-esthétique, réflexologie ou encore massages-détente. Ces instants privilégiés de douceur et de bienveillance sont importants pour calmer l'anxiété et favoriser le sommeil des patients.

### Appartements de coordination thérapeutiques à visée palliative

Les personnes souffrant d'une maladie grave et de précarité sociale connaissent une double peine : la maladie grave les empêche de travailler, la précarité les empêche de se soigner. Ainsi, une étude menée dans deux hôpitaux de l'est parisien a montré qu'il manquait un lieu d'accueil pour les personnes en situation de précarité sociale nécessitant des soins palliatifs continus, en particulier celles de moins de 60 ans. Pour pallier ce manque de structures d'accueil, HELEBOR propose aujourd'hui à l'expérimentation des logements au sein d'appartements de coordination thérapeutiques à visée palliative. Une équipe, composée d'un travailleur social titulaire, d'une infirmière coordinatrice, d'une assistante éducative et sociale, d'une psychologue et d'un médecin coordonnateur, assure l'accompagnement des résidents. Ce projet, en permettant le rapprochement du monde des soins palliatifs et celui de l'action sociale, vise à réduire les inégalités d'accès aux soins.



# 3. ÉDUCATION ET SOLIDARITÉ

FIDÈLE À SES VALEURS, LA FONDATION APPORTE UN SOUTIEN SOLIDAIRE ET PROMeut L'ÉDUCATION COMME LEVIER DE DÉVELOPPEMENT.

## Académie des Sciences

Prix « Fondation Michelin – Académie des sciences »

## Agence Universitaire de la Francophonie (AUF)

Programme AïMES « Accueil et Intégration de Migrants dans l'Enseignement Supérieur »

## American Red Cross

Soutien pour l'acquisition de véhicules d'urgence humanitaire

## Association IPAG Business School

Soutien pour une meilleure pratique managériale des entreprises

## Association pour la Mobilité et la Promotion de l'Enseignement International

Soutien à l'École Bilingue Internationale de Clermont-Ferrand

## Association RCF Solidarité

Soutien aux émissions radiophoniques

## Aviation Sans Frontières

Secours d'urgence aux enfants malades et aux populations isolées

## CeCler (deux projets)

Plateforme PIETRA

## Chemins d'Avenir

Accompagner les jeunes issus des zones rurales et des petites villes dans leur mobilité sociale et géographique

## CoCoShaker

Incubateur d'entrepreneurs sociaux en Auvergne

## Collège de France PAUSE

Programme d'Accueil en Urgence des Scientifiques en Exil

## ESC Clermont

Accompagner les talents dans leur diversité

## ESPCI – UPtoPARIS

Programme doctoral de recherche avancée en sciences interdisciplinaires

## Fondation Agir Contre l'Exclusion (FACE)

Fondation Usine Extraordinaire

## Fondation Agir Contre l'Exclusion (FACE)

FACE à l'école dans les Vosges

## Fondation HEC Paris

Programmes de soutien pour encourager l'égalité des chances et la mobilité sociale

## Fondation La main à la pâte

Apprentissage des sciences à l'école primaire et au collège au sein du réseau des Maisons pour la Science

## Fondation Un Avenir Ensemble

Parrainage de jeunes depuis le lycée et jusqu'à l'emploi

## Fundacion LEER

Soutien aux enfants de 6 à 12 ans dans l'apprentissage de la lecture dans le quartier Monte Castro à Buenos Aires

## Institut de Formation Technique de l'Ouest IFTO CHOLET

Formation en chaudronnerie

## IRCOM

Amélioration de l'accessibilité PMR (Personnes à Mobilité Réduite)

## Jane Alliance Neighbourhood Services

Soutien à une école d'enfants réfugiés afghans au Tadjikistan

## Le 101

École 42 Lyon Auvergne-Rhône-Alpes – formation gratuite des experts informatiques

## Lycée Technologique en Roumanie

Formation en alternance aux métiers de l'Industrie

## Ma Chance Moi Aussi

Projet Grandir ensemble

## Paris Panthéon Sorbonne

Aide à la mobilité pour la réussite d'étudiant(e)s de Pondichéry

## Science Toi

Fête de la Science annuelle dans le Puy-de-Dôme

## Secours Populaire 63

Réduction de la fracture numérique pour 50 étudiants (acquisition d'ordinateurs portables)

## SIGMA

Soutien au développement de l'école SIGMA (Institut National Polytechnique)





## AVIATION SANS FRONTIÈRES, 40 ANS AU SERVICE DE L'HUMANITAIRE

La Fondation d'Entreprise Michelin s'est engagée aux côtés d'Aviation Sans Frontières pour soutenir deux missions au profit des populations isolées et démunies: l'accompagnement d'enfants malades en urgence de soins et la messagerie médicale.

### Les Ailes de l'Humanitaire

Née en 1980 de la prise de conscience que l'aviation pouvait jouer un rôle clé dans la chaîne humanitaire internationale, Aviation Sans Frontières est une ONG reconnue d'utilité publique. Exploitant les ressources du réseau aérien ainsi que sa propre flotte, elle apporte un soutien logistique indispensable à des centaines d'acteurs humanitaires en garantissant l'acheminement de l'aide d'urgence et le transport de personnes partout dans le monde.

### Secours d'urgence

Grâce à ses 800 bénévoles, Aviation Sans Frontières répond chaque jour à une vingtaine de demandes humanitaires. En partenariat avec de nombreuses ONG, elle assure chaque année l'accompagnement de plus de 600 enfants souffrant de pathologies graves afin qu'ils puissent bénéficier, dans des hôpitaux européens, d'interventions chirurgicales encore impossibles à réaliser dans leur pays. Soignés, les jeunes patients sont ensuite ramenés auprès de leur famille. À l'international, Aviation Sans Frontières œuvre au désenclavement des populations les plus fragiles grâce à l'expédition de produits de première nécessité (médicaments, matériel médical et chirurgical, et compléments alimentaires) au moyen d'une messagerie médicale. Chaque année, ce sont ainsi près de 8 000 colis médicaux qui sont acheminés à destination de 26 pays.

La Fondation d'Entreprise Michelin est fière d'apporter son soutien à Aviation Sans Frontières en contribuant aux opérations d'urgence menées par des équipes pleinement investies.



## LUTTE CONTRE LES INÉGALITÉS: UN ENGAGEMENT AUX CÔTÉS DE LA FONDATION HEC

Les talents sont partout, mais il faut parfois les aider à se révéler. C'est la raison pour laquelle la Fondation Michelin a souhaité soutenir le déploiement du programme Stand Up et des actions de la Mission Égalité des Chances, initiés par la Fondation HEC Paris. L'objectif: donner à chacun les mêmes chances de réussite, quelles que soient ses origines sociales ou géographiques.

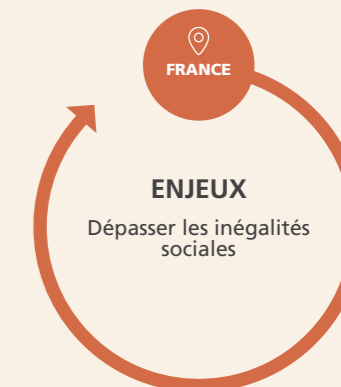
### Œuvrer pour l'égalité des chances et l'inclusion

Le manque de confiance en soi et l'autocensure sont les principaux freins à la réussite de certaines femmes et de jeunes issus de milieux modestes. Depuis plus de quinze ans, HEC Paris et la Fondation HEC ont mis en place des dispositifs d'accompagnement et d'aide pour rendre accessible la formation d'excellence dispensée par l'École. Grâce à ces programmes, elles œuvrent auprès des jeunes et des femmes confrontés aux inégalités sociales et scolaires pour lutter contre ces phénomènes.

### Oser, c'est déjà réussir

La Mission Égalité des Chances permet l'accompagnement de lycéens dans le cadre de parcours pédagogiques (tutorat Étudiant, prise de parole Eloquentia@HEC) et d'étudiants en classes préparatoires (séminaire PREP), avec l'objectif de renforcer leurs chances de réussite aux concours d'entrée dans les écoles de commerce. Le programme, qui fonctionne sur la base de partenariats avec des lycées situés en zones d'éducation prioritaire, leur permet de croire en leur potentiel et de choisir les études en adéquation avec leurs souhaits. Le second dispositif, HEC Stand Up, est un programme d'ouverture sociale et d'innovation pédagogique continue, gratuit, qui s'adresse aux entrepreneuses de tous les horizons. L'objectif est de les aider à concrétiser leur envie d'entreprendre, en acquérant l'autonomie et l'indépendance financière nécessaires. HEC Paris leur propose différents ateliers pour repenser leur posture entrepreneuriale, définir les étapes de lancement de leur projet et passer à l'action.

La Fondation d'Entreprise Michelin a signé avec la Fondation HEC un mécénat d'une durée de trois ans. Les actions d'accompagnement de jeunes lycéens ou étudiants menées dans ce cadre ont vocation à être organisées à la fois en Île-de-France et dans la région de Clermont-Ferrand (Auvergne Rhône-Alpes). Parallèlement, la Fondation Michelin a choisi de s'engager pour le parrainage de 70 femmes entrepreneuses chaque année.



# 4. PROTECTION DE L'ENVIRONNEMENT

LE RESPECT DE L'ENVIRONNEMENT ET LA PRÉSERVATION DES RESSOURCES FONT PARTIE DES PRIORITÉS DE LA FONDATION.

## Académie de l'eau

Surveillance mondiale de la pollution chimique avec le Global Panel on the Chemical Pollution of the Environment (GPCPE)

## Campus de la Transition

Former Pour Transformer – L'éducation comme accélérateur de la transition écologique et sociale

## Fondation Solar Impulse

Challenge des 1000 solutions et au-delà

## INRAE (CNRS)

Gestion des conflits homme-faune, le cas du corbeau freux

## Institut du Développement Durable et des Relations Internationales (IDDRI)

Faciliter la décarbonation des transports

## Movin'On

Contribution au projet de la fondation Solar Impulse

## Nova Scotia Nature Trust

Défi « Twice the Wild » – Protection de la Nature au Canada

## The Community Foundation of Greenville

Restauration de Reedy River à Unity Park

## UniLaSalle

Chaire Agro-Machinisme et Nouvelles Technologies

## WWF Brésil

Encourager la production de caoutchouc brésilien durable en Amazonie au profit des communautés locales

## WWF France

Soutien des projets de conservation du WWF

## WWF Indonésie

Protection de l'environnement à Sumatra

## Yellowstone Forever

Aménagement des accès visiteurs au Parc de Yellowstone



Vue aérienne de St Mary's River (Nouvelle Écosse - Canada)



## SOUTENIR L'ÉCONOMIE LOCALE ET LES COMMUNAUTÉS AMAZONIENNES

WWF œuvre au Brésil pour soutenir l'économie circulaire, au bénéfice des communautés amazoniennes locales. Face à l'urgence de la crise sanitaire, l'ONG se mobilise avec le soutien de la Fondation d'Entreprise Michelin pour porter un projet de chaîne de production ambitieux.

### Une économie vertueuse fragilisée

Le caoutchouc sauvage est une composante importante de l'économie locale des communautés amazoniennes. Provenant d'une gestion durable des forêts et des arbres hévéa, il a deux effets bénéfiques: préserver la nature en limitant la déforestation, et fournir une source de travail légale, non dommageable pour l'environnement (pas de pratique de l'orpaillage, d'exploitation illégale de bois, de destruction des forêts pour des activités agricoles...). Cette économie circulaire vertueuse a été gravement fragilisée par la pandémie et l'isolement social mettant en péril les ressources financières et l'exploitation durable du caoutchouc.

### Économie locale + lutte contre la déforestation: un modèle gagnant

Dans ce contexte, la Fondation d'Entreprise Michelin a souhaité s'impliquer, aux côtés du WWF Brésil, dans un projet d'envergure, apte à répondre aux défis conjugués du climat et de la crise sanitaire.

À court terme, l'objectif est de maintenir et consolider l'écosystème existant en améliorant les activités d'extraction et de commercialisation du caoutchouc effectuées par les communautés traditionnelles.

Mieux structurées, plus robustes et plus rentables, ces activités ont vocation à favoriser le travail des communautés locales, à limiter les impacts négatifs de la pandémie et à contribuer à la protection des forêts, à travers la réduction de la déforestation et des émissions de carbone associées.

À moyen terme, de manière concrète, le projet devrait concerner 14 unités de conservation d'une superficie totale de 6,8 millions d'hectares de forêt, et générer des revenus directs et suffisants pour les gardiens forestiers, soit 3 800 familles qui vivent et s'occupent de la préservation de la forêt. L'objectif plus large du projet est de développer et de promouvoir une chaîne de production de caoutchouc inclusive, transparente et équitable, conforme aux normes sociales et environnementales internationales les plus avancées, qui réduira la pression de la déforestation sur la forêt amazonienne.



## TWICE THE WILD: UNE MOBILISATION FACE AU DÉRÈGLEMENT CLIMATIQUE

Le Canada, qui concentre un patrimoine naturel très important, s'investit en Nouvelle-Écosse à travers le Nova Scotia Nature Trust et le programme inédit « Twice the Wild ».

### Préserver les espaces naturels de Nouvelle-Écosse

Abritant le plus long littoral du monde, le quart des terres humides et des forêts boréales de la planète et le cinquième des eaux douces – un habitat précieux pour les oiseaux, les poissons et les mammifères, le Canada est conscient de sa responsabilité envers la nature qu'il s'engage à protéger pour les générations à venir.

Son gouvernement a, dans cette perspective, versé plus de 14 millions de dollars à la province de la Nouvelle-Écosse en vue d'accroître le nombre d'espaces protégés. Cette mission de protection des espaces naturels publics est dévolue depuis 1994 au Nova Scotia Nature Trust, qui veille sur plus de 6 000 hectares de forêts anciennes, de côtes emblématiques, d'îles, de lacs, de rivières, de zones humides et d'habitats importants pour la faune.

### Engager les citoyens avec le programme « Twice the Wild »

Outre les espaces naturels publics, le Nova Scotia Nature Trust entend jouer un rôle croissant dans la préservation des espaces naturels privés qui représentent aujourd'hui plus de 70 % des terres et 85 % des zones côtières en Nouvelle-Écosse et dont la gestion peut s'avérer néfaste pour la biodiversité. Pour atteindre cet objectif, il doit composer avec les propriétaires fonciers, en créant un climat de confiance mutuelle favorable à l'émergence de solutions environnementales satisfaisantes. Malgré les efforts et l'aide du gouvernement, le Nova Scotia Nature Trust, qui voit aujourd'hui ses fonds s'épuiser, a décidé de doubler les espaces naturels protégés afin d'atteindre 12 000 hectares d'ici 2023. Pour relever le défi, le Nova Scotia Nature Trust a déployé un programme inédit, le « Twice the Wild » qui est un véritable appel d'urgence à l'engagement de chaque citoyen. En pratique, chaque don versé fera l'objet d'un abondement d'un montant quatre fois supérieur, qui sera entièrement dédié aux nouvelles zones protégées.

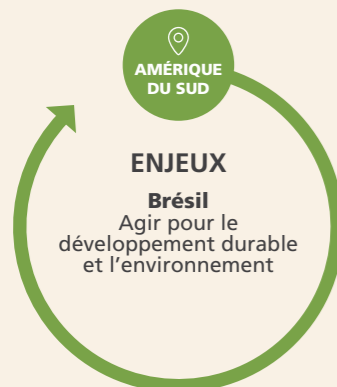
Œuvrant à l'international, la Fondation d'Entreprise Michelin a choisi de soutenir ce projet environnemental en Nouvelle-Écosse, une région où le groupe Michelin est présent depuis 50 ans.



AMÉRIQUE DU NORD

ENJEUX

Canada  
Protéger et développer la biodiversité



L'extraction du caoutchouc naturel



La forêt amazonienne (Brésil)



# 5. CULTURE ET PATRIMOINE

*ENGAGÉE DANS LA VIE DES TERRITOIRES,  
LA FONDATION SOUTIEN LE DYNAMISME CRÉATIF,  
QUI CONTRIBUE AU DÉVELOPPEMENT LOCAL.*

**A.E.E. Institut des Hautes Finances**

34<sup>e</sup> Prix Turgot du meilleur livre  
d'économie financière

**AMOS**

Festival Les Jours de Lumière 2021 (Saint-  
Saturnin)

**Centre Culturel Jules Isaac**

Développement du numérique et  
multimédias au CCJI

**Chœur Régional d'Auvergne**

Soutien à la saison musicale 2021

**Clermont Auvergne Opéra**

Soutien à la saison lyrique 2021

**Clermont-Massif Central 2028**

Soutien à la candidature de Clermont-  
Ferrand Capitale Européenne de la  
Culture en 2028

**Comédie-Française**

Mémoires de la Comédie-Française

**Coopérative de Mai**

Soutien à la programmation culturelle  
et musicale

**École Supérieure d'Art de  
Clermont Métropole (ESACM)**

Préparation des étudiants de l'ESACM à  
l'insertion professionnelle

**Ensemble Correspondances**

Soutien à la tournée musicale à vélo

**Festival de la Chaise-Dieu**

Soutien à la 55<sup>e</sup> édition du festival  
(août 2021)

**Fondation Notre Dame**

Sécurisation et restauration de Notre-  
Dame de Paris

**Fondation des Monastères**

Conservation et transmission des trésors  
franciscains

**Fondation du Patrimoine**

Restauration des Forges Mondière  
(Thiers)

**Fondation Patrimoine (Riom)**

Rénovation du Couvent des  
Rédemptoristines en école d'art et de  
musique

**Fondation pour la Sauvegarde de  
l'Art Français**

Projet « Sur la route du Plus Grand  
Musée de France »

**FRAC Auvergne**

Action culturelle du FRAC Auvergne

**Il Faut Aller Voir**

Soutien au Rendez-vous du Carnet de  
Voyage et Prix Fondation Michelin

**La Comédie de Clermont – Scène  
nationale**

Soutien à la programmation culturelle

**Le Doyenné (Brioude)**

Exposition « Nicolas de Staël, tradition et  
ruptures »

**Long Thibaud Crespin**

Soutien au concours international de  
musique

**Musée National des Arts  
Asiatiques – Guimet**

Exposition 2021 « Un firmament de  
porcelaines » à Shanghai en Chine

**Observatoire du Patrimoine  
Religieux**

Refonte du site internet de l'OPR

**Orchestre national d'Auvergne  
– OnA**

Soutien au rayonnement international  
d'un acteur culturel du territoire

**Orchestre Symphonique des  
Dômes**

Soutien à la saison musicale 2021

**Sauve qui peut le court métrage**

Festival International du court métrage  
de Clermont-Ferrand

**Sémaphore de Cébazat**

Saison Culturelle et Festival Sémaphore  
en Chanson

**Universcience Partenaires**

Soutien à la culture scientifique,  
technique et environnementale

**V&A Dundee (musée)**

Création de « The Michelin Design  
Gallery »

**Virtually Versailles**

Expérience digitale dédiée au Château  
de Versailles à Séoul (Corée)





## SUR LA ROUTE DU PLUS GRAND MUSÉE DE FRANCE

Aux côtés de la Fondation pour la Sauvegarde de l'Art Français, la Fondation d'Entreprise Michelin contribue, grâce à l'engagement des salariés Michelin, à la restauration du patrimoine français.

### Une chasse aux trésors fructueuse

La Fondation pour la Sauvegarde de l'Art Français, qui fête ses 100 ans en 2021, est à l'origine de l'opération Le Plus Grand Musée de France, qui incite ses participants à repérer des œuvres, objets ou tableaux, dans les églises et mairies, et à chercher un mécénat pour les restaurer. Huit usines Michelin (Vannes (56), Saint-Doulchard (18), Bassens (33), Blavozy (43), Roanne (42), Blanzy (71), Golbey (88) et la Chapelle-Saint-Luc (10)) ont adhéré au projet en 2021. La mobilisation des salariés, invités à aller à la recherche d'œuvres à restaurer, a permis de mettre en lumière 86 œuvres (tableaux, sculptures, menuiserie...), d'une grande richesse patrimoniale.

### Huit œuvres sélectionnées

Les salariés ont ensuite été invités à sélectionner les œuvres à restaurer, à raison d'une par site, lors d'un vote organisé en ligne. Pour chacune, la Fondation d'Entreprise Michelin s'est engagée à remettre un chèque de 10 000 euros.

- **À Vannes – Le Camion de pompier Berliet:** conservé dans la caserne de Gourin, ce camion Berliet de 1956 est inscrit à l'inventaire supplémentaire des monuments historiques.
- **À Bassens – La charrette viticole:** cette « sortie de grange » est conservée dans le cellier du domaine de Beauval.
- **À Saint-Doulchard – Le Décalogue:** découverte dans le temple de Sancerre, cette toile du XVII<sup>e</sup> siècle est un rare témoin de l'art protestant.
- **À Blavozy – Les vantaux de portail:** à Chamalières-sur-Loire, ces vantaux du XI<sup>e</sup> siècle sont les plus anciens de France.
- **À Roanne – Notre-Dame de Charlieu:** dans la chapelle de l'hôpital de Charlieu, cette Vierge à l'enfant du XVII<sup>e</sup> siècle est la sainte patronne des tisserands de la ville.
- **À Blanzy – Les Stalles:** à Saint-Sernin-du-Bois, les stalles du XVIII<sup>e</sup> siècle sont la commande du célèbre abbé Fénelon.
- **À La Chapelle-Saint-Luc – Notre-Dame de la bonne voie:** cet ensemble sculpté a été érigé à Barberey-Saint-Sulpice au début du XX<sup>e</sup> siècle par des rescapés d'un accident ferroviaire.
- **À Golbey – La Vocation de sainte Menne:** l'église de Deycymont conserve une rare toile du XVIII<sup>e</sup> siècle sur un thème peu connu.



## À THIERS, SAUVEGARDER LE PATRIMOINE INDUSTRIEL LOCAL

À l'arrêt depuis 1984, l'ancienne coutellerie des forges Mondière située à Thiers dans le Puy-de-Dôme fait l'objet d'une réhabilitation, sous l'impulsion de la municipalité et de la région, avec le soutien de la Fondation d'Entreprise Michelin et de la Fondation du patrimoine.

### Un passé industriel de renommée internationale

Situées dans l'ancienne Vallée des Usines à Thiers au-dessus de la Durolle, les forges Mondière, spécialisées dans le forgeage par estampage des lames de couteaux, constituent un patrimoine industriel de prestige. Dès le Moyen Âge, la force hydraulique de la Durolle est utilisée à Thiers pour mouvoir les moulins à farine, les foulons des tanneurs, les maillets des papetiers et, avec le développement de la coutellerie, les martinets des fondeurs et les meules des émouleurs.

À partir du XV<sup>e</sup> siècle, un quart de la population locale exerce le métier de coutelier. Les objets produits dans la vallée sont peu à peu exportés dans plusieurs pays: Espagne, Italie, Allemagne, Turquie et « aux Indes ». Au XX<sup>e</sup> siècle, l'usine des forges Mondière abandonne l'énergie hydraulique au profit de l'électricité. Au fil du temps, les eaux abondantes de la Durolle fragilisent les infrastructures vieillissantes, et la vallée voit ses usines stopper leur activité les unes après les autres.

### Thiers, capitale mondiale de la coutellerie

Là où les gorges de la Durolle sont les plus étroites, la Vallée des Usines a bénéficié de plusieurs projets de réhabilitation dès les années 80, comme celui de l'usine du Creux de l'enfer transformé en centre d'art contemporain ou celui de l'usine du May en centre d'expositions temporaires et de conférences.

L'usine des forges Mondière fait partie d'un vaste chantier de restauration qui vise à l'intégrer comme extension du parcours scientifique et culturel du musée de la coutellerie. « *Les forges Mondière représentent le joyau de notre histoire industrielle. On ne veut pas abandonner ce patrimoine* », justifie Pierre Contie, adjoint à la mairie de Thiers, en charge du patrimoine et du tourisme.

La restauration des forges, soutenue par la Fondation d'Entreprise Michelin, devrait contribuer à révéler un trésor endormi et promouvoir l'attractivité du territoire.



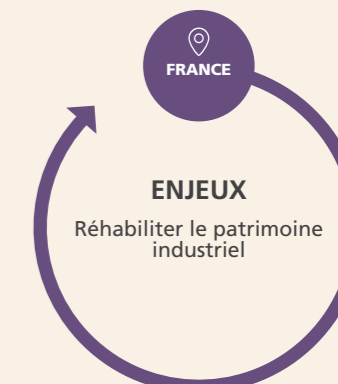
Les forges Mondière à Thiers (63)



Détail des vantaux - Mairie de Chamalières-sur-Loire (43)



Camion-citerne Berliet - ADSVAR des sapeurs-pompiers du Morbihan



## ACTIONS DE MÉCÉNAT LOCAL DANS LES PAYS: LES COUPS DE CŒUR DE LA FONDATION

L'action de la Fondation d'Entreprise Michelin s'inscrit en complément des initiatives de Michelin Volontariat dans les pays, à proximité des sites d'implantation du groupe Michelin. Le programme Michelin Volontariat contribue au développement des personnes au sein du Groupe et constitue un levier fort et concret d'engagement pour tous les salariés. La Fondation présente pour 2021 trois « coups de cœur » des actions de Michelin Volontariat.

Alessandria, Italie (Europe du Sud, EUS)

### PLANTATION DE 50 PAULOWNIAS

Cinquante arbres ont été plantés à l'occasion des 50 ans de l'usine d'Alessandria. L'espèce choisie, le paulownia, est l'arbre qui absorbe le plus de CO<sub>2</sub>, régénère les sols appauvris ou contaminés et favorise la biodiversité grâce à sa croissance rapide. L'association Paulownia Piemonte et la municipalité ont salué cette initiative en faveur de la protection de l'environnement, impliquant 10 employés de l'usine.



Ota, Japon (Asie de l'Est & Australie, E2A)

### CONVERSION DES PERTES ALIMENTAIRES EN CÉRÉALES

Au Japon, Michelin sensibilise ses employés à la lutte contre le gaspillage de nourriture, grâce à un dispositif d'affichage numérique sur les déchets alimentaires dans la cantine de l'usine d'Ota. En lien avec cette approche, cinq employés se sont engagés dans la conversion de ces déchets en céréales. L'objectif? En faire don à des organisations locales venant en aide à des personnes qui ont des difficultés à nourrir leurs enfants. En quatre mois, ce sont 144 kg de céréales qui ont été distribués.



Chennai, Inde (Afrique Inde Moyen-Orient, AIM)

## **DONATION POUR L'INCLUSION DES ENFANTS HANDICAPÉS**

À Chennai, le Groupe soutient l'inclusion des personnes handicapées dans la vie locale par le biais d'une donation à l'organisation Vidya Sagar. Celle-ci permet aux parents d'enfants atteints de déficiences neurologiques de garder leurs enfants chez eux mais aussi de soutenir leur intégration dans la communauté.

Les dons apportés par Michelin servent notamment à soutenir l'apprentissage et la physiothérapie, à augmenter l'efficacité des groupes d'entraide et à sensibiliser la communauté aux personnes handicapées. Les éducateurs spécialisés de Vidya Sagar forment à la fois les enseignants et les parents afin que les mêmes méthodes de communication et d'enseignement soient poursuivies à l'école comme à la maison.

Le programme Vidya est soutenu par d'autres organisations en Inde, mais le don de Michelin permet à lui seul de soutenir les villages de la région où le Groupe est implanté, soit plus de 30 villages du district de Thiruvallur.

Dans le cadre de sa démarche RSE, le Groupe entend pérenniser son soutien aux communautés locales en Inde, mais aussi en Afrique, au Moyen-Orient et au Sri Lanka.



Conception/réalisation | 

Crédit photos : © 123RF 2018, © ADSVAR des sapeurs-pompiers du Morbihan, © Aviation Sans Frontières, © Renaud Baldassin/ASM Omnisports, © Ludovic Combe 2015, © Maurizio Consogno, © Adam Cornick/Nova Scotia Nature Trust, © Artur Debas/Getty Images, © Andre Dib/WWF-Brazil, © Cédric Doux 2021, © Fondation HEC Paris, © Adriano Gambarini/WWF-Brazil, © HELEBOR, © Hemalatha Kalluvalipil Gopalakrishnan, © Scott Leslie, © Maxime Letertre, © Eric Lorho, © Mairie de Chamalières-sur-Loire, © Laurent Mauger 2018, © Scott Munn/Nova Scotia Nature Trust, © Juvenal Pereira/WWF-Brazil, © StudioGilbert, © SuM4All, © Typh photographie, Sev P Photography/Les Quatre A, © Ville de Thiers, © Wavebreakmedia, © Masaki Yoshinaka, © Zeppelin.



**FONDATION D'ENTREPRISE MICHELIN**

Bureaux : 27 cours de l'île Seguin - 92100 Boulogne-Billancourt - France

Siège social : 23 place des Carmes-Déchaux

63040 Clermont-Ferrand - Cedex 9 - France

[fondation.michelin.com](http://fondation.michelin.com)

 @Fond\_Michelin